

# VÝROČNÍ ZPRÁVA O ČINNOSTI ŠKOLY 2011 / 2012



**Základní škola, Liberec, Dobiášova 851/5  
příspěvková organizace**

## Úvodní slovo:

Školní rok 2011/2012 považuji za velmi důležitý z hlediska čerpání různých dotací a grantů. Aktivním přístupem pedagogů se podařilo získat dotace z grantového programu Krajského úřadu i Magistrátu města Liberec na zahraniční spolupráci i na dovybavení školy sportovními pomůckami. Za nejdůležitější krok však považuji účast naprosté většiny pedagogických pracovníků do projektu Peníze školám. Tento projekt by měl škole pomoci ve zlepšení vybavenosti moderní technikou, rozšíření a zpestření výuky na 1. i 2. stupni školy.

Za tento přístup bych chtěl pedagogům naší školy, kteří se aktivně zapojili, poděkovat a věřím, že nabízenou šanci maximálním způsobem využijeme pro další rozvoj školy.



Mgr. Ivo Svatoš  
ředitel školy

V Liberci 17. září 2012

## **Obsah:**

Základní údaje  
Základní statistické údaje  
Údaje o žácích  
Údaje o pracovnících školy  
Školská rada  
Plán DVPP  
Charakteristika školy  
Aktivity školy a prezentace  
Hospodaření

### **Přílohy :**

Účetní výkazy  
Obrazová dokumentace  
Preventivní program  
Zpráva výchovných poradců

## **Základní údaje:**

<b>Název školy:</b>	Základní škola, Liberec, Dobiášova 851/5, příspěvková organizace
<b>Právní forma:</b>	příspěvková organizace
<b>Identifikační číslo:</b>	689 75 147
<b>Adresa:</b>	Dobiášova 851/5, 460 06 Liberec 6
<b>Kraj:</b>	Liberecký
<b>Zřizovatel školy:</b>	Statutární město Liberec, nám. Dr. Edvarda Beneše 1, 460 59 Liberec 1
<b>Identifikační číslo:</b>	002 62 978
<b>Ředitel:</b>	Mgr. Ivo Svatoš
<b>Zástupkyně ředitele:</b>	Mgr. Jana Paštová
<b>Datum zařazení do sítě škol:</b>	1. 9. 2004
<b>Celková kapacita školy:</b>	680 dětí 24 tříd 4 třídy s rozšířenou výukou tělesné výchovy
<b>Mimoškolní sdružení:</b>	Rada rodičů
<b>Telefon:</b>	485 130 257
<b>Fax:</b>	485 132 956
<b>E – mail:</b>	<a href="mailto:zs39@volny.cz">zs39@volny.cz</a>
<b>www stránky:</b>	<a href="http://www.dobiasova.cz">www.dobiasova.cz</a>





## Údaje o žácích:

### Přehled počtu tříd a žáků

Počet tříd	Celkový počet žáků	Počet žáků na jednu třídu	Počet žáků na učitele
2011/2012 27	2011/2012 643	2011/2012 23,81	2011/2012 17,58

### Přehled prospěchu žáků ve školním roce 2010/2011

	Počet žáků	Prospělo s vyznamenáním	Prospělo	Neprospělo
Ročník	11/12	11/12	11/12	11/12
1.	84	82	1	1
2.	72	68	4	0
3.	73	50	23	0
4.	79	52	27	0
5.	79	46	33	0
I. stupeň	387	298	88	1
6.	62	22	39	1
7.	78	15	66	3
8.	54	14	39	1
9.	62	10	51	1
II. stupeň	256	61	195	6

### Zápis žáků k přijetí do prvního ročníku základní školy pro budoucí školní rok

Školní rok 2011/ 2012		
Počet zapsaných	Počet rozhodnutí o přijetí	Počet odkladů
107	88	19

**Přehled výchovných opatření ve školním roce 2011/ 2012**

Pochvaly	Napomenutí třídního učitele	Třídní důtky	Ředitelské důtky	2. stupeň	3. stupeň
220	44	63	19	8	3

**Počty zameškaných hodin ve školním roce 2011/ 2012**

	omluvených		neomluvených	
	celkem	průměr na žáka	celkem	průměr na žáka
Celkem školní rok	50358	78,32	187	0,29

**Počty žáků přijatých ke studiu ve středních školách (víceletých G) ve školním roce 2011/2012**

8.leté gymn.	6leté gymn.	4leté gymn.	SOS s obory matur.	SOU obory s mat.	SOU	neumístěn	celkem
7	0	6	29	12	14	0	61

## Údaje o pracovnících školy:

### Přehled pracovníků

	Pedagogičtí pracovníci	Vychovatelé	THP	Školní jídelna	Školník	Uklízečky
	37	6	1	0	1	9
<b>Přepoččet</b>	36,05	5,75	1	0	1,2	6,3

### Pedagogičtí pracovníci (pouze učitelé ZŠ)

Kvalifikační předpoklady	do 30-ti let	31 až 40 let	41 až 50 let	51 až důchodový věk	Důchodový věk	celkem
	celk./žen	celk./žen	celk./žen	celk./žen	celk./žen	celk./žen
splňuje	4/3	5/5	17/17	7/5	1/1	34/31
nesplňuje	1/0	0/0	2/2	0/0	0/0	3/2

### Pedagogičtí pracovníci (pouze vychovatelé ŠD)

Kvalifikační předpoklady	do 30-ti let	31 až 40 let	41 až 50 let	51 až důchodový věk	Důchodový věk	celkem
	celk./žen	celk./žen	celk./žen	celk./žen	celk./žen	celk./žen
splňuje	0/0	1/1	4/4	1/1	0/0	6/6
nesplňuje	0/0	0/0	0/0	0/0	0/0	0/0

## Členové Rady školy:

**Předseda** – Mgr. Marie Hejralová

**Zástupce zřizovatele** – Michal Dufek

**Zástupce rodičů** – Jaroslav Měrtl

### Platové podmínky pracovníků

	2010/ 2011	2011/2012
Celkový počet pracovníků	54	54
Počet pedagogických pracovníků	43	43
Průměrná výše měsíční mzdy PP (Kč)	25246	27706
Průměrná výše měsíční mzdy NP (Kč)	12280	13105
Průměrná výše nenárokových složek mzdy PP (Kč)	2487	2518
Průměrná výše nenárokových složek mzdy NP (Kč)	1128	1557

## Kvalifikace pracovníků

Pořadové číslo PP	Pracovní zařazení, funkce	Kvalifikace, aprobace	Pedagogická praxe (roky)
1.	Mgr. Ivo Svatoš	Tv - On	31
2.	Mgr. Jana Paštová	1. - 5. + Pv	28
3.	Mgr. Jaroslava Hladíková	1. - 5. + Pv	27
4.	Mgr. Eva Vaničková	1. - 5.	18
5.	Mgr. Vladimíra Procházková	1. - 5. + Pv	28
6.	Mgr. Martina Novotná	1.- 5. +spuch	10
7.	Mgr. Marcela Tomanová	1. - 5. + Vv	31
8.	Mgr. Dagmar Karlová	1. - 5. + Vv	28
9.	Mgr. Monika Nečasová	1. - 5. + Pv	16
10.	Mgr. Jana Jenčovská	1. - 5. + spuch	7
11.	Mgr. Ivana Prchalová	1. - 5. + Pv	27
12.	Mgr. Lenka Jeriová	1. - 5. + Hv	25
13.	Mgr. Světlana Snětivá	1. - 5. + Sp	27
14.	Mgr. Zuzana Jiřikovská	1. - 5. + Aj	24
15.	Mgr. Veronika Víková	1. - 5. + spuch.	10
16.	Mgr. Petra Zoubková	1. - 5. +Tv	22
17.	Mgr. Michaela Šlechtová	1.- 5. + spuch.	13
18.	Mgr. Kamila Kalenská	Hv – Ped.	2
19.	Mgr. Hana Exnerová	Ma – Fv	33
20.	Mgr. Jarmila Vorlová	Čj – Dj	37
21.	Mgr. Alena Komárková	Čj – On	39
22.	Petra Vrátná	Nekval. Aj	13
23.	Mgr. Jakub Trakal	Tv - Nj	2
24.	Mgr. Šárka Zemanová	TV	0
25.	Mgr. Stanislava Poláková	Rj - Vv – Aj	24
26.	Mgr. Zdeňka Palubová	Čj - Aj	13
27.	Mgr. Marcela Hovorková	Čj – Nj	14
28.	Ing. Petra Skřivánková	Ma - Fy	11
29.	Martin Šír	Nekval. - Inf.	5
30.	Mgr. Marie Hejralová	Čj - Dj	32
31.	Lenka Křenovská	Nekval. –Hv, Vv,Pč	13
32.	Mgr. Eva Kracmanová	Z -Fj	14
33.	Mgr. Lucie Wachtlová	Př, Ped.	2
34.	Mgr. Eva Bočková	Ma- Zt	20
35.	Mgr. Ladislav Svoboda	Tv - D - Rj	36
36.	Mgr. Eva Ježková	Tv - Ov	16
37.	Mgr. Svatava Matějková	Ma, Ch	6
38.	Jitka Vyskočilová	vych.	27
39.	Eva Slabá	vych	17
40.	Marie Mauricová	vych.	33
41.	Radka Bérova	vych.	26
42.	Lenka Kočová	vych.	18
43.	Alena Čapková	vych.	12

### Údaj o dalším vzdělání pracovníků nebo v rámci celoživotního vzdělávání

Odměny a tresty ve škole	1
Agresivita, násilí, šikana ve škole	1
Ekopolis	1
Hraj o Zemi	1
Papírování – krabičky pokaždé jinak	1
Letní škola HV	1
Etická výchova	1
Kořeny Evropské kultury	1
Ekoateliér	1
Barevný rok	1
Vedení a řízení třídy	1
Professional Development training	1
Školení DUM – Projekt EU	31
Autorská práva při tvorbě DŮM	31

Malý počet účastníků a školení je velmi ovlivněn snížením příspěvků ONIV.

### Počet absolventů, kteří nastoupili po ukončení PF

Počet nových absolventů po ukončení PF	Odchod učitelů ze školy do 3 let praxe
1	0





## **Charakteristika:**

Základní škola je od **1. září 2004** je zařazena do sítě škol. Má právní subjektivitu a hospodaří jako příspěvková organizace. Je plně organizovaná se školní družinou a školní jídelnou. Stravování zajišťuje soukromý subjekt.

Škola byla postavena s maximální navrženou kapacitou **680** žáků a je největším zařízením zřizovatele, jímž je Statutární město Liberec. K dispozici má odborné učebny a 6 místností pro potřeby školní družiny, 2 tělocvičny, sportovní halu, rehabilitační centrum s bazénem, vířivkou, saunou. Pro výuku ČSP je připravena dílna a pozemky pro výuku pěstitelských prací. Venkovní areál má polytanovou atletickou dráhu a hřiště pro fotbal, házenou, vybíjenou, volejbal, tenis a košíkovou. **Amfiteátr** s kapacitou 300 míst k sezení je většinou využíván celoročně dětmi ze školní družiny. **Několik let je fakultní školou Pedagogické fakulty Technické univerzity.**

Škola se **sportovními třídami** zaměřenými na **lehkou atletiku** (6. - 9. třídy). Od 4. tříd jsou zavedeny **sportovní přípravné třídy**.

V roce 2003 byla dokončena stavba haly a od té doby probíhá velmi intenzivní spolupráce s **FBC Liberec** a házenkářským oddílem **Handball Liberec**.

Vedení školy zajišťuje **kvalifikovanou výuku na obou stupních**. V odpoledních hodinách probíhají tréninkové činnosti sportovních tříd a **velké množství zájmových kroužků**. Na nich se podílejí paní učitelky i paní vychovatelky. Sboreček vede Mgr. Kamila Kalenská, která ve škole pracuje druhým rokem. Žáci mohou navštěvovat kroužky sportovních a pohybových her, výtvarné, kroužky angličtiny, počítačů, plavání pro velké i malé, keramiku, vaření..... Na 2. stupni je každým rokem organizována **příprava na přijímací zkoušky pro žáky 9. ročníků a anglická konverzace**.

Ve škole je ve velké míře zajišťována **moderní výuka** ve dvou počítačových učebnách i v multimediální učebně s **interaktivní tabulí**.

Stále probíhá **Projekt ŠIK** (školní informační kanál). Ve vestibulu školy funguje **velkoplošná obrazovka**, kde probíhají spoty. Současně je ve spodní části k dispozici textový pruh s aktuálním zpravodajstvím. Obrazovka je velmi sledována o přestávkách i po vyučování. Na Dni otevřených dveří probíhá aktuální spot o škole.

Již několik let škola organizuje **výměnný pobyt s holandským Amersfoortem**, kde udržuje velmi dobré partnerské vztahy. V květnu přijeli holandsští přátelé na pobyt v Liberci. Žáci společně vytvářejí projekty, které představují nejen svým spolužákům a učitelům, ale i rodičům.

Výsledkem systematické činnosti školy, prezentace u veřejnosti i kvalitní práce pedagogů je **každoročně velký zájem rodičů o umístění svých dětí do naší školy**.

Škola vychází ze Školního vzdělávacího programu pro základní vzdělávání – „**Učíme se pro sebe**“ Od 7. ročníku jsou nabízeny žákům volitelné předměty, většinou druhý cizí jazyk. V nabídce je Anglický, Německý a Francouzský jazyk.

V letošním roce se škola zapojila do **Projektu EU – Peníze školám**. S potěšením musíme konstatovat, že zájem byl obrovský a do tohoto projektu se zapojí takřka všichni učitelé. Škola bude vybavena několika interaktivními tabulemi, počítači, dataprojektory a učitelé notebooky.

Dětem se **specifickými poruchami učení** je zajišťována v hodinách individuální péče. **Integrované děti** se vzdělávají podle individuálních plánů, které vypracovávají po dohodě s výchovnými poradci třídní učitelky a vyučující příslušných předmětů. Těmto žákům se věnují vyučující i mimo vyučování pravidelně každý týden. **Práce je stále obtížnější, protože žáků se specifickými poruchami učení přibývá a zároveň se zvyšuje počet žáků ve třídách.**

Dětem s **logopedickými problémy** se věnují již 3 logopedické asistentky Mgr. Veronika Víková, Mgr. Světlana Snětivá a Alena Čapková.

## **Aktivity školy a prezentace:**

Škola zaměřená na rozvoj sportovně založených žáků každoročně pořádá **výběr do sportovní přípravy** a případné doplnění vyšších ročníků sportovních tříd. Tento výběr se uskutečnil **17. května 2012** Aktivně se zúčastnili trenéři atletiky, florbalu, učitelé tělesné výchovy, 1. stupně i studenti. Výběr do sportovních tříd propagován v tisku, na www, letáčcích i osobními pohovory. Byl zaznamenán velký zájem z řad rodičů žáků jiných škol.

Od letošního roku bylo při škole zřízeno **Centrum sportu**, které spolupracuje se spádovými školami – ZŠ Broumovskou a Střední hotelovou školou. Je zajišťováno velké množství sportovních kroužků, meziškolní akce, soutěže. Spolupráce je na výborné úrovni. Do příštího roku je počítáno i se zapojením mateřských školek z okolí.

Na začátku ledna proběhl velmi úspěšný **Den otevřených dveří** nejen pro rodiče budoucích prvňáčků, ale i pro širokou veřejnost. Zaznamenali jsme obrovský ohlas. Velmi aktivně se zapojili pedagogové školy a byli jsme potěšeni chválou návštěvníků. Všichni byli velmi překvapeni příjemnou atmosférou, vybaveností školy, výzdobou i akcemi, které škola pořádá.

Pro **mateřské školky** ve spádovém obvodu pořádáme **netradiční sportovní den**, Den otevřených dveří, návštěvu v 1. třídách a pohádkové představení žáků V. C pod vedením Mgr. Moniky Nečasové. Všem školkám byla předvedena netradiční výuka 3. tříd. Zároveň mateřským školkám umožňujeme každý týden bezplatný vstup do tělocvičny, haly i počítačové učebny. V hale se konala **Sportovní olympiáda mateřských školek**.

Škola se velmi aktivně prezentuje nejen sportovními soutěžemi, ale i různými **charitativními akcemi**. Spolupracujeme s Fondem Sidus, Útulkem v Krásném Lese a dalšími subjekty.

Škola se zapojila do výzkumu PISA a testování žáků 5. a 9. tříd.

Výjimečnou každoroční akcí je **Sportovně vědomostní soutěž** libereckých škol, která se konala 24. a 25. 5. 2012. V tomto roce proběhl již **9. ročník**. V letošním roce se zúčastnilo 19 škol. Je to **akce mimořádná**, protože se do ní zapojují všichni pracovníci naší školy, ale i mnoho žáků. Soutěž je velmi náročná časově, protože je připravována již od října, kdy probíhají schůzky všech členů přípravného týmu. Znamená to tedy, že se všichni naši pracovníci museli postarat během 2 dnů o více jak **600 dětí a 80 učitelů** z ostatních škol. Zvládli i mnoho doprovodných akcí, které tuto soutěž provázejí.

Škola se účastní mnoha okresních a krajských soutěží. V soutěži ve **vybíjené** naše děvčata pod vedením **Mgr. Moniky Nečasové vyhrála celorepublikové finále**.

Ve spolupráce s Centrem sportu pořádá některé akce, například v prosinci 21. ročník tradičního **Mikulášské běhu** a na jaře velikonoční laťku.

Každý rok v březnu chodí vybraní žáci s paními učitelkami Bednaříkovou a Šlechtovou popřát panu herci **Františku Peterkovi** k jeho narozeninám. K letošním **90. narozeninám** popřál i pan ředitel Mgr. Ivo Svatoš.

V březnu se k příležitosti **Dne učitelů** koná 5. rokem **netradiční vyučování**, kdy žáci druhého stupně učí na stupni prvním. Akce měla velký ohlas nejen u žáků prvního stupně, ale i u učitelů.

V jarním období pořádáme **barevný týden** a jsme rádi, že se zúčastňují nejen žáci 1. stupně, ale i větší žáci, učitelé i paní kuchařky.

Činnost je prezentována především na často navštěvovaných **webových stránkách školy**. Rodiče velmi sledují novinky, akce i zprávy ze škol v přírodě i zahraničních zájezdů. Dále ve sdělovacích prostředcích, především pak v **Libereckém deníku, Dnes, měsíčníku Liberecký zpravodaj, v regionální televizi i rozhlasu**.

## Vzdělávací akce

- Fyzikální soutěže
- Matematická olympiáda
- Klokan, Benjamin, Kadet
- Pythagoriáda
- matematická soutěž Filip
- Olympiáda v ČJ, dějepisu, zeměpisu a přírodopisu

## Sportovní soutěže

- 9. ročník Sportovně vědomostní soutěž liberecký škol
- Okresní kolo ve vybíjené
- Okresní přebor ve volejbale
- Okresní přebor v kopané
- Okresní přebor ve florbalu
- Okresní kolo dopravní soutěže cyklistů
- Atletický čtyřboj pro žáky 1. stupně
- Pohár rozhlasu v lehké atletice
- Olympiáda mládeže v lehké atletice
- Okresní přebor v košíkové
- Kinderiáda – okresní i celostátní
- Zátokova desítka
- Liga miniházené
- Mc Donalds cup v kopané

## Volnočasové aktivity

- Výběrový zájezd 1. stupně do Španělska
- Výběrový zájezd 2. stupně do Francie
- Jazykový zájezd do Anglie
- Návštěva holandských dětí z Amersfoortu
- Jarní zájezd do Amersfoortu
- Škola v přírodě pro většinu tříd 1. stupně
- Podzimní a jarní soustředění přípravných sportovních tříd
- Lyžařský výcvik v Jizerských horách a Krkonoších
- Spolupráce se ZOO
- Akce městské policie
- Exkurze do knihovny
- Celoroční sběr surovin - PET a TetraPac obalů, papíru a baterií
- Pro učitele je organizován zájezd na Moravu, víkendový pobyt v Harrachově, vodácká Berounka a jiné

## Spolupráce

Škola spolupracuje s několika subjekty. Především se snaží využít sportovní zázemí. Nejvíce spolupracuje s těmito kluby a organizacemi:

- AC Slovan
- Handball Liberec
- FBC Liberec
- Lokomotiva Liberec - házená
- SKMG Liberec
- Spinning Cat Fitness Club

## Akce ŠD

Činnost **školní družiny** je velmi bohatá a atraktivní. Školní vzdělávací program ŠD s názvem „**Nebudeme se nudit**“ je naplňován opravdu každý den. Do programu je také zavedena aktivita – „**Kudy z nudy**“, kdy mají děti možnost vybrat si činnost, která je baví nebo chtějí vyzkoušet netradiční aktivity. O tyto akce je mimořádný zájem. Školní družina je velmi aktivním článkem celé školy. V letošním roce připravila vánoční vystoupení „**Mrazíček**“i rozloučení se školním rokem v Atriu školy.

Na závěr obou akcí byl připraven prodej dětských výrobků pro rodiče. Výhodou ŠD je velký počet zájmových kroužků, kde mají možnost využít široké nabídky žáci 1. stupně. Školní družina se také zúčastňuje projektového dne v ZOO „**Šelmí trhy**“, kde prezentuje naši školu a prodává výrobky. Výtěžek této akce 1500,-Kč byl věnován centrále Evropské asociace zoologických zahrad.

Ke každému projektu ŠD je ve vestibulu školy tématická výstava, která bývá hojně navštěvována dětmi z mateřských školek i rodiči. **Do zájmového vzdělávání bylo v letošním roce zařazeno 96 akcí a 18 projektů, což je opravdu ojedinělé.**

- Projekt knihovna
- Dobrodružství Kašpárka a Kalupinky
- Pohádky z Pařezové chaloupky
- Cesta pohádkovým lesem
- Podzimní dekorace
- Lovecké Safari
- Malá čarodějnice
- Divadlo F. X. Šaldy – Nebojsa v čarovném lese
- Kuchař Diblík – vánoční pečení
- Advent – Smlouva s čtrem
- Vánoce, Vánoce přicházejí
- Hry bez hranic
- Skřítkové a strašidla
- Víceboj – soutěžní odpoledne
- Čarodějnice z papírových rolí
- Velikonoce nejsou jen kraslice
- Projekt – Schody do nebe
- Šelmí trhy
- Místo, kde žijeme
- Barevné jarní odpoledne
- Staročeské jarmareční trhy



## Výuka cizích jazyků

I.A	-	-	-
I.B	-	-	-
I.C	-	-	-
II.A	-	-	-
II.B	-	-	-
II.C	-	-	-
III.A	AJ		
III.B	AJ		
III.C	AJ		
IV.A	AJ		
IV.B	AJ		
IV.C	AJ		
V.A	AJ		
V.B	AJ		
V.C	AJ		
VI.A	AJ	AJ	
VI.B	AJ	NJ	
VI.C	AJ	NJ	
VII.A	AJ	NJ	
VII.B	AJ	NJ	
VII.C	AJ	NJ	
VIII.A	AJ	NJ	FJ
VIII.B	AJ	NJ	FJ
VIII.C	AJ	NJ	FJ
IX.A	AJ	NJ	
IX.B	AJ	NJ	
IX.C	AJ	NJ	

### Organizace poradenských služeb

Ve škole působí dva výchovní poradci. Pro 1. stupeň Mgr. Jana Paštová a pro 2. stupeň Mgr. Ladislav Svoboda. Oba pořádají na začátku školního roku „Spaní ve škole“ pro žáky 4. tříd, kde se tvoří nové kolektivy a mají nové paní učitelky. Rovněž pro žáky 6. tříd připravují Harmonizační dny v Jizerských horách, kde se také žáci seznamují s paní učitelkou. Jsou zajištěny přednášky Policie, Metodika prevence, výchovných poradců, výcvik psů, sportovní aktivity, společné hry a poznávání okolí.

Výchovní poradci zajišťují preventivní programy tříd, spolupracují s vyučujícími, rodiči i žáky.

Školní psycholog	Speciální psycholog	Výchovný poradce	Metodik prevence	Asistent pedagoga	Logoped
ne	ne	Ano/2	Ano/1	ne	Ano/3

## Mimorozpočtové zdroje - granty

Liberecký kraj	20000,- Kč	Mezinárodní spolupráce škol Dobiášova - Hooghelandt
Statutární město Liberec	38000,- Kč	Mezinárodní spolupráce škol Dobiášova - Hooghelandt
Liberecký kraj	10000,- Kč	Grant na sportovní vybavení školy
AŠSK	6000,- Kč	Grant na sportovní potřeby
Liberecký kraj	20000,- Kč	Zájezd do Londýna s výukou AJ
Preciosa	20000,- Kč	Zájezd do Londýna s výukou AJ
Nadace škola hrou Babylon	19300,- Kč	Muzikálové představení Mrazíček

Z výroční zprávy o hospodaření za uplynulý kalendářní rok

Státní dotace	Dotace obce	Poplatky žáků	Hospodářská činnost	ostatní	celkem
20 445 227Kč	14 886 275 Kč	230 596 Kč	1 098 750 Kč	215 141 Kč	36 875 989 Kč

Z výroční zprávy o hospodaření za uplynulý kalendářní rok

Investiční výdaje	mzdy	odvody	učebnice	DVPP	stipendia	Provozní náklady	celkem	Schválený hosp. výsledek
- Kč	15323754 Kč	5 222 087 Kč	90628 Kč	9815 Kč	-Kč	17 118 877 Kč	37 765 161 Kč	889 172 Kč



**Zpráva o hospodaření za rok 2011 - komentář**

V roce 2011 naše škola skončila s hospodářským výsledkem podle jednotlivých rozpočtů:

1. Hospodářský výsledek z provozních prostředků hrazených z dotace Statutárního města Liberec:	-1135 tis. Kč
2. Hospodářský výsledek z rozpočtu na mzdy, odvody, učebnice, pomůcky, ochr.prostředky, cestovné hrazené z dotace na vzdělávání:	0 tis. Kč
3. Hospodářský výsledek vytvořen vlastní činností:	245 tis. Kč

**Hospodářský výsledek celkem -890 tis. Kč**  
byl po schválení Statutárního města Liberec rozdělen následovně:

a) Přídělem do fondů odměn	0 tis. Kč
b) Přídělem do rezervního fondu VHC	0 tis. Kč
c) Odvodem do státního rozpočtu,zřizovateli	0 tis. Kč

**Stav fondů po finančním vypořádání za rok 2011**

**Fond odměn 41 tis. Kč**

Je tvořen v souladu s pravidly hmotné zainteresovanosti a usměrňování mzdového vývoje. Zřizovatel může dát souhlas k přidělu do fondu ze zlepšeného hospodářského výsledku ve výši nevyčerpaných mzdových prostředků a z úspor neinvestičních výdajů provozu. Limit pro maximální příděl je uveden ve výši 20% celoročního objemu mzdových prostředků. Fond se čerpá na pokrytí překročených mzdových prostředků stanovených v limitu mzdových prostředků.

**Fond kulturních a sociálních potřeb 176 tis. Kč**

Tvorba fondu je možná jen z nákladů organizace - z rozpočtu běžného roku ve výši 1% ročního objemu zúčtovaných nákladů na platy a na mzdy včetně náhrad platů a mezd. Základní příděl se nepočítá z ostatních mzdových nákladů. Fond se rovněž netvoří ze zlepšeného hospodářského výsledku.

Předpokladaná tvorba v roce 2012 154 tis. Kč

**Maximální možné čerpání FKSP v roce 2012 330 tis. Kč**

**Rezervní fond 0 tis. Kč**

Rezervní fond má naše škola rozdělen na:

Rezervní fond MM Liberec	0 tis. Kč
Rezervní fond ŠU Liberec	tis. Kč
Rezervní fond VHC	0 tis. Kč

Rezervní fond je finanční fond, jehož tvorba ze zlepšeného hospodářského výsledku není omezena. Dalším zdrojem fondu jsou finanční dary. Fond je určen k úhradě výdajů nezajištěných v rozpočtu zřizovatele, k úhradě sankcí a penále a zejména k úhradě zářaty.

**Fond reprodukce investičního majetku****66 tis. Kč**

Tvorba fondu reprodukce je z odpisů DHM, převodu z jiného fondu a finančních darů na investice. Odpisy jsou zdrojem fondu ve výši účetních odpisů stanovených odpisovým plánem, schváleným zřizovatelem. Odpis je složka provozních nákladů, která vyjadřuje amortizaci, nebo-li fyzické a morální zastarávání odpisového majetku. Fond lze čerpat na pořízení investičního majetku, financování oprav.

**Informace o majetku organizace k 31.12.2011****Stav dlouhodobého majetku**

Stav DHM	3 053 tis. Kč
Stav DDNM	44 tis. Kč
Stav DDHM	10 443 tis. Kč

**Stav finančních prostředků:**

Běžný účet	2 849 tis. Kč
Účet FKSP	157 tis. Kč
Pokladna	38 tis. Kč

**Pohledávky:**

Odběratelé:	285 tis. Kč
Ostatní pohledávky	331 tis. Kč

**Závazky:**

Dodavatelé	251 tis. Kč
Zaměstnanci	965 tis. Kč
Sociální a zdravotní zabezpečení	816 tis. Kč
Ostatní přímé daně	232 tis. Kč
Ostatní závazky	1 999 tis. Kč

(Sociální a zdravotní zabezpečení, zaměstnanci a ostatní přímé daně jsou neuhrazené mzdy za měsíc prosinec s termínem splatnosti 10.1.2012).

V Liberci: 30. 3. 2012

Zpracovala: Jitka Pakanová

## Výroční zpráva o hospodaření za rok 2011

### 1. Příjmová část

	Název	Celkem	z toho ŠJ
1.	<b>Celkové příjmy</b>	<b>36 875 989 Kč</b>	<b>- Kč</b>
1.1.	Státní dotace	20 445 227 Kč	- Kč
1.2.	Dotace od obce	14 886 275 Kč	- Kč
1.3.	Poplatky od zlet. žáků a rodičů	230 596 Kč	- Kč
1.4.	Příjmy z hospodářské činnosti	1 098 750 Kč	
1.5.	Projekt "Šablony"	- Kč	
1.6.	Projekt ESF	- 27 557 Kč	
1.7.	Ostatní příjmy	242 699 Kč	- Kč

### 2. Výdajová část

	Název	Celkem	z toho ŠJ
2.1.	<b>Investiční výdaje</b>	<b>- Kč</b>	
2.2.	<b>Neinvestiční výdaje</b>	<b>37 765 160 Kč</b>	<b>- Kč</b>
2.2.1.	Náklady na mzdy pracovníků	15 323 754 Kč	
2.2.2.	Odvody sociál. zdrav.pojištění	5 222 087 Kč	- Kč
2.2.3.	Výdaje na učebnice a učební texty	90 628 Kč	
2.2.4.	Výdaje na další vzdělávání pracovníků	9 815 Kč	
2.2.5.	Projekt ESF	- 27 557 Kč	
2.2.6.	Ostatní provozní náklady	17 146 434 Kč	

#### PŘÍLOHY:

- Příloha č. 1: Výkaz zisku a ztráty sestavený k 31.12.2011
- Příloha č. 2: Rozvaha příspěvkových organizací sestavená k 31.12.2011
- Příloha č. 3: Příloha organizačních složek státu sestavená k 31.12.2011
- Příloha č. 4: Finanční vypořádání hospodaření za rok 2011

## Finanční vypořádání za rok 2011

Organizace:

**ZS Dobiášova**

<b>Provozní prostředky:</b>	Příspěvek na provoz	Dotace na vzdělávání	Doplňková činnost	Celkem
příspěvek na provoz	1 713 245,00			1 713 245,00
příspěvek na energie	6 653 788,00			6 653 788,00
příspěvek na odpisy	6 858 038,00			6 858 038,00
<b>celkem příspěvek</b>	<b>15 225 071,00</b>	<b>20 428 227,00</b>		<b>35 653 298,00</b>
čerpání energií	6 314 991,92			6 314 991,92
<b>celkem náklady z příspěvku</b>	<b>14 886 274,92</b>	<b>20 428 227,00</b>		<b>35 314 501,92</b>
nařízená vrácená dotace ESF	-1 597 289,32			-1 597 289,32
zlepšený provozní výsledek	462 742,09		245 375,73	708 117,82
konečný výsledek provozu	-1 134 547,23		245 375,73	-889 171,50
výsledek energií	338 796,08			338 796,08
<b>Hospodářský výsledek</b>	<b>-1 134 547,23</b>	<b>0,00</b>	<b>245 375,73</b>	<b>-889 171,50</b>
Odvod do rozpočtu zřizovatele	338 796,08			338 796,08
odvod do rozpočtu kraje	1 597 289,32			1 597 289,32
příděl do fondu odměn				0,00
příděl do rezervního fondu		0,00	0,00	0,00

<b>Investiční dotace:</b>	Rozpočet	Skutečné čerpání	Rozdíl
In. Příspěvek zřizovatele	0,00	0,00	0,00
Projekt ESF		0,00	0,00
<b>Celkem investice</b>	<b>0,00</b>	<b>0,00</b>	<b>0,00</b>

Poznámka: Projekt pokračuje v roce 2010

<b>Přímé NIV UZ 33 353</b>	Rozpočet	Skutečnost	Zůstatek
Platy	14 182 993,00	14 182 993,00	0,00
OON	23 000,00	23 000,00	0,00
Platy pedagog.	12 819 809,00	12 819 809,00	0,00
Platy nepedagog.	1 363 184,00	1 363 184,00	0,00
OON pedagog.	23 000,00	23 000,00	0,00
OON nepedagog.	0,00	0,00	0,00
Odvody	4 830 040,00	4 812 112,44	17 927,56
Příděly FKSP	141 830,00	141 830,00	0,00
ONIV	402 010,00	419 937,56	-17 927,56
<b>Celkem rozpočet</b>	<b>19 579 873,00</b>	<b>19 579 873,00</b>	<b>0,00</b>

<b>Hustota a specifika UZ 33015</b>	Rozpočet	Skutečnost	Zůstatek
Platy pedagog.	0,00	0,00	
Platy nepedagog.	8 253,00	8 253,00	
Odvody	2 806,00	2 806,00	0,00
Příděly FKSP	83,00	83,00	0,00
<b>Celkem rozpočet</b>	<b>11 142,00</b>	<b>11 142,00</b>	<b>0,00</b>
<b>Školní vybavení pro žáky 1. ročníku UZ 33017</b>	Rozpočet	Skutečnost	Zůstatek
ONIV	76 000,00	76 000,00	
<b>Celkem rozpočet</b>	<b>76 000,00</b>	<b>76 000,00</b>	<b>0,00</b>
<b>Posílení platové úrovně PED. s VS vzděláním UZ 33 027</b>	Rozpočet	Skutečnost	Zůstatek
Platy	563 850,00	563 850,00	
Odvody	191 719,00	191 719,00	0,00
Příděly FKSP	5 643,00	5 643,00	0,00
<b>Celkem rozpočet</b>	<b>761 212,00</b>	<b>761 212,00</b>	<b>0,00</b>
<b>Celkem Liberecký kraj</b>	<b>20 428 227,00</b>	<b>20 428 227,00</b>	<b>0,00</b>

<b>Dotační programy kraje</b>	Rozpočet	Skutečné čerpání	Rozdíl	Odvod
dotace mez. spolupráce škol	17 000,00	17 000,00	0,00	0,00
<b>Celkem ost. dotace kraje</b>	<b>17 000,00</b>	<b>17 000,00</b>	<b>0,00</b>	<b>0,00</b>

<b>Rekapitulace</b>	Rozpočet	Skutečné čerpání	Odvod
<b>Součet poskytnutých dotací</b>	<b>35 670 298,00</b>	<b>35 331 501,92</b>	<b>338 796,08</b>

vedoucí odboru ekonomiky

ředitel školy

## **Přílohy:**

Účetní výkazy

Obrazová dokumentace

Preventivní program

Zprávy výchovných poradců

ROZVAHA  
PŘÍSPĚVKOVÉ ORGANIZACE

ZŠ, Liberec, Dobiášova 851/5, p.o.

Dobiášova 851

Liberec 6

46006

3389

IČ 68975147

sestavená k 31.12.2011

(v Kč)

Číslo položky	Název položky	Syntetický účet	OBDOBÍ		MINULÉ	
			BRUTTO	BĚŽNÉ KOREKCE		NETTO
<b>AKTIVA CELKEM</b>			<b>344 379 645,08</b>	<b>72 839 778,21</b>	<b>271 539 866,87</b>	<b>280 084 699,42</b>
<b>A. Stálá aktiva</b>			<b>340 719 319,99</b>	<b>72 839 778,21</b>	<b>267 879 541,78</b>	<b>274 754 711,78</b>
<b>I. Dlouhodobý nehmotný majetek</b>			<b>43 522,60</b>	<b>43 522,60</b>	<b>0,00</b>	<b>0,00</b>
1. Nehmotné výsledky výzkumu a vývoje		012	0,00	0,00	0,00	0,00
2. Software		013	0,00	0,00	0,00	0,00
3. Ocenitelná práva		014	0,00	0,00	0,00	0,00
4. Povolenky na emise a preferenční limity		015	0,00	0,00	0,00	0,00
5. Drobný dlouhodobý nehmotný majetek		018	43 522,60	43 522,60	0,00	0,00
6. Ostatní dlouhodobý nehmotný majetek		019	0,00	0,00	0,00	0,00
7. Nedokončený dlouhodobý nehmotný majetek		041	0,00	0,00	0,00	0,00
8. Uspořádací účet technického zhodnocení dlouhod. nehmot. majetku		044	0,00	0,00	0,00	0,00
9. Poskytnuté zálohy na dlouhodobý nehmotný majetek		051	0,00	0,00	0,00	0,00
<b>II. Dlouhodobý hmotný majetek</b>			<b>340 675 797,39</b>	<b>72 796 255,61</b>	<b>267 879 541,78</b>	<b>274 754 711,78</b>
1. Pozemky		031	13 133 282,00	0,00	13 133 282,00	13 133 282,00
2. Kulturní předměty		032	0,00	0,00	0,00	0,00
3. Stavby		021	314 047 197,55	59 807 562,22	254 239 635,33	260 829 963,33
4. Samostatné movité věci a soubory movitých věcí		022	3 052 925,45	2 546 301,00	506 624,45	791 466,45
5. Pěstitelské celky trvalých porostů		025	0,00	0,00	0,00	0,00
6. Drobný dlouhodobý hmotný majetek		028	10 442 392,39	10 442 392,39	0,00	0,00
7. Ostatní dlouhodobý hmotný majetek		029	0,00	0,00	0,00	0,00
8. Nedokončený dlouhodobý hmotný majetek		042	0,00	0,00	0,00	0,00
9. Uspořádací účet technického zhodnocení dlouhod. hmot. majetku		045	0,00	0,00	0,00	0,00
10. Poskytnuté zálohy na dlouhodobý hmotný majetek		052	0,00	0,00	0,00	0,00
<b>III. Dlouhodobý finanční majetek</b>			<b>0,00</b>	<b>0,00</b>	<b>0,00</b>	<b>0,00</b>
1. Majetkové účasti v osobách s rozhodujícím vlivem		061	0,00	0,00	0,00	0,00
2. Majetkové účasti v osobách s podstatným vlivem		062	0,00	0,00	0,00	0,00
3. Dluhové cenné papíry držené do splatnosti		063	0,00	0,00	0,00	0,00
6. Termínované vklady dlouhodobé		068	0,00	0,00	0,00	0,00
7. Ostatní dlouhodobý finanční majetek		069	0,00	0,00	0,00	0,00
<b>IV. Dlouhodobé pohledávky</b>			<b>0,00</b>	<b>0,00</b>	<b>0,00</b>	<b>0,00</b>
1. Poskytnuté návratné finanční výpomoci dlouhodobé		462	0,00	0,00	0,00	0,00
2. Dlouhodobé pohledávky z postoupených úvěrů		464	0,00	0,00	0,00	0,00
3. Dlouhodobé poskytnuté zálohy		465	0,00	0,00	0,00	0,00
5. Dlouhodobé pohledávky z nástrojů spolufinancovaných ze zahraničí		468	0,00	0,00	0,00	0,00
6. Ostatní dlouhodobé pohledávky		469	0,00	0,00	0,00	0,00



Číslo položky	Název položky	Syntetický účet	OBDOBÍ			MINULÉ
			BRUTTO	BĚŽNÉ		
				KOREKCE	NETTO	
B.	Oběžná aktiva		3 660 325,09	0,00	3 660 325,09	5 329 987,64
I.	Zásoby		0,00	0,00	0,00	0,00
1.	Pořízení materiálu	111	0,00		0,00	0,00
2.	Materiál na skladě	112	0,00	0,00	0,00	0,00
3.	Materiál na cestě	119	0,00		0,00	0,00
4.	Nedokončená výroba	121	0,00	0,00	0,00	0,00
5.	Polotovary vlastní výroby	122	0,00	0,00	0,00	0,00
6.	Výrobky	123	0,00	0,00	0,00	0,00
7.	Pořízení zboží	131	0,00		0,00	0,00
8.	Zboží na skladě	132	0,00	0,00	0,00	0,00
9.	Zboží na cestě	138	0,00		0,00	0,00
10.	Ostatní zásoby	139	0,00	0,00	0,00	0,00
II.	Krátkodobé pohledávky		615 720,48	0,00	615 720,48	2 981 072,14
1.	Odeběratelé	311	285 168,56	0,00	285 168,56	123 302,85
4.	Krátkodobé poskytnuté zálohy	314	20 500,00		20 500,00	2 764 560,00
5.	Jiné pohledávky z hlavní činnosti	315	291 135,00		291 135,00	0,00
6.	Poskytnuté návratné finanční výpomoci krátkodobé	316	0,00		0,00	0,00
10.	Pohledávky za zaměstnanci	335	0,00		0,00	0,00
11.	Zúčtování s institucemi sociálního zabezp. a zdravotního poj.	336	0,00		0,00	0,00
12.	Daň z příjmů	341	0,00		0,00	0,00
13.	Jiné přímé daně	342	0,00		0,00	0,00
14.	Daň z přidané hodnoty	343	0,00		0,00	0,00
15.	Jiné daně a poplatky	345	0,00		0,00	0,00
16.	Pohledávky za státním rozpočtem	346	0,00		0,00	0,00
17.	Pohledávky za rozpočtem územních samosprávných celků	348	0,00		0,00	0,00
18.	Pohledávky za účastníky sdružení	351	0,00	0,00	0,00	0,00
23.	Krátkodobé pohledávky z nástrojů spolufinancovaných ze zahraničí	371	0,00		0,00	0,00
24.	Poskytnuté zálohy na dotace	373	0,00		0,00	0,00
25.	Náklady příštích období	381	18 916,92		18 916,92	16 419,44
26.	Příjmy příštích období	385	0,00		0,00	76 789,85
27.	Dohadné účty aktivní	388	0,00		0,00	0,00
28.	Ostatní krátkodobé pohledávky	377	0,00	0,00	0,00	0,00
IV.	Krátkodobý finanční majetek		3 044 604,61	0,00	3 044 604,61	2 348 915,50
4.	Termínované vklady krátkodobé	244	0,00		0,00	0,00
5.	Jiné běžné účty	245	0,00		0,00	0,00
9.	Běžný účet	241	2 849 281,22		2 849 281,22	2 191 187,96
10.	Běžný účet FKSP	243	157 489,39		157 489,39	129 611,54
15.	Ceniny	263	0,00		0,00	0,00
16.	Peníze na cestě	262	0,00		0,00	0,00
17.	Pokladna	261	37 834,00		37 834,00	28 116,00

Číslo položky	Název položky	Syntetický účet	OBDOBÍ	
			1 BĚŽNÉ	2 MINULÉ
PASIVA CELKEM			271 539 866,87	280 084 699,42
C.	Vlastní kapitál		267 278 040,34	275 091 104,40
I.	Jmění účetní jednotky a upravující položky		267 879 541,78	274 754 711,78
1.	Jmění účetní jednotky	401	267 800 982,78	274 676 152,78
3.	Dotace na pořízení dlouhodobého majetku	403	78 559,00	78 559,00
5.	Kurzové rozdíly	405	0,00	0,00
6.	Oceňovací rozdíly při změně metody	406	0,00	0,00
7.	Jiné oceňovací rozdíly	407	0,00	0,00
8.	Opravy chyb minulých období	408	0,00	0,00
II.	Fondy účetní jednotky		287 670,06	301 504,46
1.	Fond odměn	411	40 743,00	95 743,00
2.	Fond kulturních a sociálních potřeb	412	175 606,36	155 140,76
3.	Rezervní fond tvořený ze zlepšeného výsledku hospodaření	413	0,00	0,00
4.	Rezervní fond z ostatních titulů	414	5 000,00	0,00
5.	Fond reprodukce majetku, investiční fond	416	66 320,70	50 620,70
6.	Ostatní fondy	419	0,00	0,00
III.	Výsledek hospodaření		- 889 171,50	34 888,16
1.	Výsledek hospodaření běžného účetního období	493	- 889 171,50	34 888,16
2.	Výsledek hospodaření ve schvalovacím řízení	431	0,00	0,00
3.	Nerozdělený zisk, neuhrazená ztráta minulých let	432	0,00	0,00
D.	Cizí zdroje		4 261 826,53	4 993 595,02
II.	Rezervy		0,00	0,00
1.	Rezervy	441	0,00	0,00
III.	Dlouhodobé závazky		0,00	0,00
1.	Dlouhodobé úvěry	451	0,00	0,00
2.	Přijaté návratné finanční výpomoci dlouhodobé	452	0,00	0,00
4.	Závazky z pronájmu	454	0,00	0,00
5.	Dlouhodobé přijaté zálohy	455	0,00	0,00
8.	Dlouhodobé závazky z nástrojů spolufinancovaných ze zahraničí	458	0,00	0,00
9.	Ostatní dlouhodobé závazky	459	0,00	0,00

Číslo položky	Název položky	Syntetický účet	OBDOBÍ	
			1 BĚŽNÉ	2 MINULÉ
IV.	Krátkodobé závazky		4 261 826,53	4 993 595,02
1.	Krátkodobé úvěry	281	0,00	0,00
4.	Jiné krátkodobé půjčky	289	0,00	0,00
5.	Dodavatelé	321	250 523,78	432 498,09
8.	Krátkodobé přijaté zálohy	324	0,00	880 200,00
10.	Přijaté návratné finanční výpomoci krátkodobé	326	0,00	0,00
14.	Zaměstnanci	331	964 968,00	1 019 696,00
15.	Jiné závazky vůči zaměstnanců	333	0,00	0,00
16.	Zúčtování s institucemi SZ a ZP	336	815 321,00	570 221,00
17.	Daň z příjmů	341	0,00	0,00
18.	Jiné přímé daně	342	232 280,00	127 743,00
19.	Daň z přidané hodnoty	343	0,00	0,00
20.	Jiné daně a poplatky	345	0,00	0,00
21.	Závazky ke státnímu rozpočtu	347	0,00	0,00
22.	Závazky k rozpočtům územních samosprávných celků	349	1 936 085,40	0,00
23.	Závazky k účastníkům sdružení	352	0,00	0,00
29.	Krátkodobé závazky z nástrojů spolufinancovaných ze zahraničí	372	0,00	0,00
30.	Přijaté zálohy na dotace	374	0,00	341,00
31.	Výdaje příštích období	383	0,00	0,00
32.	Výnosy příštích období	384	22 930,00	61 787,00
33.	Dohadné účty pasivní	389	20 500,00	1 884 360,00
34.	Ostatní krátkodobé závazky	378	19 218,35	16 748,93

Okamžik sestavení:

Podpisový záznam:

zahrnuté účty s konc. stavy (požadované pro kontrolu, nalezené v hlavní knize, ale nezahrnuté ve výkaze UDVRPR10) -----

-- Součet koncových stavů nezahrnutých účtů: 0,00|H 0,00 -----

-- Zadaná podmínka: Rozsah období: od 01/2011K do 12/2011K Minulá období: 2010K Poslední -----

---

Vyhotovil: Jitka Pakanová

Konec sestavy

VÝKAZ ZISKU A ZTRÁTY  
PŘÍSPĚVKOVÉ ORGANIZACE

ZŠ, Liberec, Dobiášova 851/5,p.o.

Dobiášova 851

Liberec 6

46006

3389

IČ 68975147

sestavěný k 31.12.2011

(v Kč)

Číslo položky	Název položky	Syntetický účet	BĚŽNÉ OBDOBÍ		MINULÉ OBDOBÍ	
			Hlavní činnost	Hospodářská činnost	Hlavní činnost	Hospodářská činnost
			1	2	3	4
A.	NÁKLADY CELKEM		36 911 786,67	853 373,77	37 443 456,83	823 186,58
I.	Náklady z činnosti		36 911 786,67	853 373,77	37 443 456,83	823 186,58
1.	Spotřeba materiálu	501	472 677,46	0,00	1 048 407,42	81 400,00
2.	Spotřeba energie	502	6 314 991,92	95 887,00	6 972 060,98	87 473,00
3.	Spotřeba jiných neskladovatelných dodávek	503	0,00	0,00	0,00	0,00
4.	Prodané zboží	504	0,00	0,00	0,00	0,00
5.	Opravy a udržování	511	340 922,38	0,00	660 054,67	9 425,00
6.	Cestovné	512	97 151,00	0,00	66 681,00	0,00
7.	Náklady na reprezentaci	513	120,00	7 197,30	27 009,00	0,00
8.	Ostatní služby	518	809 324,49	0,00	1 172 691,58	0,00
9.	Mzdové náklady	521	14 833 096,00	545 658,00	14 900 616,00	471 350,00
11.	Zákonné sociální pojištění	524	5 025 337,44	196 749,56	5 037 978,48	160 268,52
12.	Jiné sociální pojištění	525	59 576,77	2 430,37	84 901,62	2 303,06
13.	Zákonné sociální náklady	527	288 155,00	5 451,54	476 432,08	10 967,00
14.	Jiné sociální náklady	528	33 040,00	0,00	30 997,00	0,00
15.	Daň silniční	531	0,00	0,00	0,00	0,00
16.	Daň z nemovitostí	532	0,00	0,00	0,00	0,00
17.	Jiné daně a poplatky	538	0,00	0,00	0,00	0,00
19.	Smluvní pokuty a úroky z prodlení	541	0,00	0,00	0,00	0,00
20.	Jiné pokuty a penále	542	1 650 352,32	0,00	17 745,00	0,00
21.	Dary	543	0,00	0,00	0,00	0,00
22.	Prodaný materiál	544	0,00	0,00	0,00	0,00
23.	Manka a škody	547	0,00	0,00	0,00	0,00
24.	Tvorba fondů	548	0,00	0,00	0,00	0,00
25.	Odpisy dlouhodobého majetku	551	6 873 738,00	0,00	6 862 908,00	0,00
26.	Zůstatková cena prodaného dlouhodobého nehmotného majetku	552	0,00	0,00	0,00	0,00
27.	Zůstatková cena prodaného dlouhodobého hmotného majetku	553	0,00	0,00	0,00	0,00
28.	Prodané pozemky	554	0,00	0,00	0,00	0,00
29.	Tvorba a zúčtování rezerv	555	0,00	0,00	0,00	0,00
30.	Tvorba a zúčtování opravných položek	556	0,00	0,00	0,00	0,00
31.	Náklady z odepsaných pohledávek	557	0,00	0,00	0,00	0,00
32.	Ostatní náklady z činnosti	549	113 303,89	0,00	84 974,00	0,00
II.	Finanční náklady		0,00	0,00	0,00	0,00
2.	Úroky	562	0,00	0,00	0,00	0,00
3.	Kurzové ztráty	563	0,00	0,00	0,00	0,00
4.	Náklady z přecenění reálnou hodnotou	564	0,00	0,00	0,00	0,00
5.	Ostatní finanční náklady	569	0,00	0,00	0,00	0,00







Číslo položky	Název položky	Syntetický účet	1		2		3		4	
			BĚŽNÉ OBDOBÍ				MINULÉ OBDOBÍ			
			Hlavní činnost	Hospodářská činnost	Hlavní činnost	Hospodářská činnost	Hlavní činnost	Hospodářská činnost		
B.	Výnosy celkem		35 777 239,44	1 098 749,50	37 265 639,07	1 035 892,50				
I.	Výnosy z činnosti		434 653,50	1 098 749,50	1 385 291,65	1 035 892,50				
1.	Výnosy z prodeje vlastních výrobků	601	0,00	0,00	0,00	0,00				
2.	Výnosy z prodeje služeb	602	89 300,00	42 400,00	96 906,00	32 000,00				
3.	Výnosy z pronájmu	603	0,00	1 049 149,50	0,00	1 001 892,50				
4.	Výnosy z prodaného zboží	604	0,00	0,00	0,00	0,00				
8.	Jiné výnosy z vlastních výkonů	609	0,00	0,00	0,00	0,00				
9.	Změna stavu nedokončené výroby	611	0,00	0,00	0,00	0,00				
10.	Změna stavu polotovarů	612	0,00	0,00	0,00	0,00				
11.	Změna stavu výrobků	613	0,00	0,00	0,00	0,00				
12.	Změna stavu ostatních zásob	614	0,00	0,00	0,00	0,00				
13.	Aktivace materiálů a zboží	621	0,00	0,00	0,00	0,00				
14.	Aktivace vnitroorganizačních služeb	622	0,00	0,00	0,00	0,00				
15.	Aktivace dlouhodobého nehmotného majetku	623	0,00	0,00	0,00	0,00				
16.	Aktivace dlouhodobého hmotného majetku	624	0,00	0,00	0,00	0,00				
17.	Smluvní pokuty a úroky z prodlení	641	0,00	0,00	0,00	0,00				
18.	Jiné pokuty a penále	642	0,00	0,00	0,00	0,00				
19.	Výnosy z odepsaných pohledávek	643	0,00	0,00	0,00	0,00				
20.	Výnosy z prodeje materiálů	644	0,00	0,00	0,00	0,00				
21.	Výnosy z prodeje dlouhodobého nehmotného majetku	645	0,00	0,00	0,00	0,00				
22.	Výnosy z prodeje dlouhodobého hmotného majetku kromě pozemků	646	1 000,00	0,00	0,00	0,00				
23.	Výnosy z prodeje pozemků	647	0,00	0,00	0,00	0,00				
24.	Čerpání fondů	648	134 888,16	0,00	1 091 874,85	0,00				
25.	Ostatní výnosy z činnosti	649	209 465,34	7 200,00	196 510,80	2 000,00				
II.	Finanční výnosy		11 084,02	0,00	12 582,00	0,00				
2.	Úroky	662	11 084,02	0,00	12 582,00	0,00				
3.	Kurzové zisky	663	0,00	0,00	0,00	0,00				
4.	Výnosy z přecenění reálnou hodnotou	664	0,00	0,00	0,00	0,00				
8.	Ostatní finanční výnosy	669	0,00	0,00	0,00	0,00				
IV.	Výnosy z nepochybnitelných nároků na prostředky stát. rozpočtu, rozpočtů územních samospr. celků a státních fondů		35 331 501,92	0,00	35 867 765,42	0,00				
1.	Výnosy z nepochybnitelných nároků na prostředky stát. rozpočtu	671	0,00	0,00	0,00	0,00				
2.	Výnosy z nepochybnitelných nároků na prostř. rozpočtu ÚSC	672	35 331 501,92	0,00	35 867 765,42	0,00				
3.	Výnosy z nepochybnitelných nároků na prostředky státních fondů	673	0,00	0,00	0,00	0,00				
4.	Výnosy z ostatních nároků	674	0,00	0,00	0,00	0,00				
VI.	VÝSLEDEK HOSPODAŘENÍ									
1.	Výsledek hospodaření před zdaněním		-1 134 547,23	245 375,73	-1 177 817,76	212 705,92				
2.	Daň z příjmů	591	0,00	0,00	0,00	0,00				
3.	Dodatečné dovody daně z příjmů	595	0,00	0,00	0,00	0,00				
4.	Výsledek hospodaření po zdanění		-1 134 547,23	245 375,73	-1 177 817,76	212 705,92				

Okamžik sestavení:

Podpisový záznam:

-- Nezahrnuté účty s konc. stavy (požadované pro kontrolu, nalezené v hlavní knize, ale nezahrnuté ve výkaze ÚDVVPR10) -----

-- Součet koncových stavů nezahrnutých účtů: 0,00|H 0,00 -----

-- Zadaná podmínka: Rozsah období: od 01/2011K do 12/2011K Minulá období: 2010K Poslední -----

---

Vyhotovil: Jitka Pakanová

Konec sestavy

PŘÍLOHA  
ZÁKLADNÍ

ZŠ, Liberec, Dobiášova 851/5,p.o.

Dobiášova 851

Liberec 6

46006

3389

IČ 68975147

seřazená k 31.12.2011

---

A.1. Informace podle § 7 odst. 3 zákona (TEXT)

A.2. Informace podle § 7 odst. 4 zákona (TEXT)

A.3. Informace podle § 7 odst. 5 zákona (TEXT)

---

PŘÍLOHA  
ZÁKLADNÍ

ZŠ, Liberec, Dobiášova 851/5, p.o.

Dobiášova 851

Liberec 6

46006

3389

IČ 68975147

sestavená k 31.12.2011

A.4. Informace podle § 7 odst. 5 zákona o stavu účtů v knize podrozvahových účtů

Číslo položky	Název položky	Syntetický účet	OBDOBÍ	
			BĚŽNÉ	MINULÉ
P.I.	Majetek účetní jednotky		0,00	0,00
1.	Jiný drobný dlouhodobý nehmotný majetek	901	0,00	0,00
2.	Drobný dlouhodobý hmotný majetek	902	0,00	0,00
3.	Ostatní majetek	903	0,00	0,00
P.II.	Odepsané pohledávky a závazky		0,00	0,00
1.	Odepsané pohledávky	911	0,00	0,00
2.	Odepsané závazky	912	0,00	0,00
P.III.	Podmíněné pohledávky z důvodu užívání jinou osobou		0,00	0,00
1.	Krátkodobé podmíněné pohledávky z důvodu úplatného užívání majetku jinou osobou	921	0,00	0,00
2.	Dlouhodobé podmíněné pohledávky z důvodu úplatného užívání majetku jinou osobou	922	0,00	0,00
3.	Krátkodobé podmíněné pohledávky z důvodu užívání majetku jinou osobou na základě smlouvy o výpůjčce	923	0,00	0,00
4.	Dlouhodobé podmíněné pohledávky z důvodu užívání majetku jinou osobou na základě smlouvy o výpůjčce	924	0,00	0,00
5.	Krátkodobé podmíněné pohledávky z důvodu užívání majetku jinou osobou z jiných důvodů	925	0,00	0,00
6.	Dlouhodobé podmíněné pohledávky z důvodu užívání majetku jinou osobou z jiných důvodů	926	0,00	0,00
P.IV.	Další podmíněné pohledávky a ostatní podmíněná aktiva		0,00	0,00
1.	Krátkodobé podmíněné pohledávky ze smluv o prodeji dlouhod. majetku	931	0,00	0,00
2.	Dlouhodobé podmíněné pohledávky ze smluv o prodeji dlouhod. majetku	932	0,00	0,00
3.	Krátkodobé podmíněné pohledávky z jiných smluv	933	0,00	0,00
4.	Dlouhodobé podmíněné pohledávky z jiných smluv	934	0,00	0,00
5.	Krátkodobé podmíněné pohledávky ze vztahu k prostředkům EU	939	0,00	0,00
6.	Dlouhodobé podmíněné pohledávky ze vztahu k prostředkům EU	941	0,00	0,00
7.	Krátkodobé podmíněné pohledávky ze vztahu k jiným zdrojům	942	0,00	0,00
8.	Dlouhodobé podmíněné pohledávky ze vztahu k jiným zdrojům	943	0,00	0,00
9.	Krátkodobé podmíněné úhrady pohledávek z přijatých zajištění	944	0,00	0,00
10.	Dlouhodobé podmíněné úhrady pohledávek z přijatých zajištění	945	0,00	0,00
11.	Krát. podmíněné pohled. ze soud. sporů, správ. řízení a jiných říz.	947	0,00	0,00
12.	Dlouh. podmíněné pohled. ze soud. sporů, správ. řízení a jiných říz.	948	0,00	0,00
13.	Ostatní krátkodobá podmíněná aktiva	949	0,00	0,00
14.	Ostatní dlouhodobá podmíněná aktiva	951	0,00	0,00

Číslo položky	Název položky	Syntetický účet	OBDOBÍ	
			BĚŽNÉ	MINULÉ
P.V.	Podmíněné závazky z důvodu užívání cizího majetku		0,00	0,00
1.	Krátkodobé podmíněné závazky z leasingových smluv	961	0,00	0,00
2.	Dlouhodobé podmíněné závazky z leasingových smluv	962	0,00	0,00
3.	Krátkodobé podmíněné závazky z důvodu úplatného užívání cizího majetku na základě jiného důvodu	963	0,00	0,00
4.	Dlouhodobé podmíněné závazky z důvodu úplatného užívání cizího majetku na základě jiného důvodu	964	0,00	0,00
5.	Krátkodobé podmíněné závazky z důvodu užívání cizího majetku na základě smlouvy o výpůjčce	965	0,00	0,00
6.	Dlouhodobé podmíněné závazky z důvodu užívání cizího majetku na základě smlouvy o výpůjčce	966	0,00	0,00
7.	Krátkodobé podmíněné závazky z důvodu užívání cizího majetku nebo jeho převzetí z jiných důvodů	967	0,00	0,00
8.	Dlouhodobé podmíněné závazky z důvodu užívání cizího majetku nebo jeho převzetí z jiných důvodů	968	0,00	0,00
P.VI.	Další podmíněné závazky a ostatní podmíněná pasiva		0,00	0,00
1.	Krátkodobé podmíněné závazky ze smluv o pořízení dlouhod. majetku	971	0,00	0,00
2.	Dlouhodobé podmíněné závazky ze smluv o pořízení dlouhod. majetku	972	0,00	0,00
3.	Krátkodobé podmíněné závazky z jiných smluv	973	0,00	0,00
4.	Dlouhodobé podmíněné závazky z jiných smluv	974	0,00	0,00
5.	Krátkodobé podmíněné závazky ze vztahu k prostředkům EU	975	0,00	0,00
6.	Dlouhodobé podmíněné závazky ze vztahu k prostředkům EU	976	0,00	0,00
7.	Krátkodobé podmíněné závazky vyplývající z právních předpisů a dalších činností moci zákonodárné, výkonné nebo soudní	978	0,00	0,00
8.	Dlouhodobé podmíněné závazky vyplývající z právních předpisů a další činnosti moci zákonodárné, výkonné nebo soudní	979	0,00	0,00
9.	Krátkodobé podmíněné závazky z poskytnutých zajištění	981	0,00	0,00
10.	Dlouhodobé podmíněné závazky z poskytnutých zajištění	982	0,00	0,00
11.	Krátkodobé podmíněné závazky ze soudních sporů, správních řízení a jiných řízení	983	0,00	0,00
12.	Dlouhodobé podmíněné závazky ze soudních sporů, správních řízení a jiných řízení	984	0,00	0,00
13.	Ostatní krátkodobá podmíněná pasiva	985	0,00	0,00
14.	Ostatní dlouhodobá podmíněná pasiva	986	0,00	0,00
P.VII.	Vyrovňovací účty		0,00	0,00
1.	Vyrovňovací účet k podrozvahovým účtům	999	0,00	0,00

Okamžik sestavení:

Podpisový záznam:

PŘÍLOHA  
ZÁKLADNÍ

ZŠ, Liberec, Dobiášova 851/5,p.o.

Dobiášova 851

Liberec 6

46006

3389

IČ 68975147

sestavená k 31.12.2011

A.5. Informace podle § 18 odst. 1 písm. c) zákona

Název položky	Položka	Číslo	Stav k 1.1.	Stav k
Splatné závazky pojistného na sociálním zabezpečení a příspěvku na státní politiku zaměstnanosti		52	397 389,00	570 710,00
Splatné závazky veřejného zdravotního pojištění		53	172 832,00	244 611,00
Evidované daňové nedoplatky u místně příslušných finančních orgánů		54	127 743,00	232 280,00

PŘÍLOHA  
ZÁKLADNÍ

ZŠ, Liberec, Dobiášova 851/5,p.o.

Dobiášova 851

Liberec 6

46006

3389

IČ 68975147

sestavěná k 31.12.2011

---

A.6. Informace podle § 19 odst. 5 písm. a) zákona (TEXT)

A.7. Informace podle § 19 odst. 5 písm. b) zákona (TEXT)

A.8. Informace podle § 66 odst. 6 (TEXT)

A.9. Informace podle § 66 odst. 8 (TEXT)

---

---

PŘÍLOHA  
 Stavby  
 ZÁKLADNÍ

ZŠ, Liberec, Dobiášova 851/5,p.o.

Dobiášova 851

Liberec 6

46006

3389

IČ 68975147

sestavená k 31.12.2011

(v tis. Kč)

Číslo položky	Název položky	OBDOBÍ			
		BRUTTO	BĚŽNÉ KOREKCE	NETTO MINULÉ	
G.	Stavby	314 047 197,55	59 807 562,22	254 239 635,33	260 829 963,33
G.1.	Bytové domy a bytové jednotky	0,00	0,00	0,00	0,00
G.2.	Budovy pro služby obyvatelstvu	290 787 420,95	54 389 442,22	236 397 978,73	242 213 730,73
G.3.	Jiné nebytové domy a nebytové jednotky	0,00	0,00	0,00	0,00
G.4.	Komunikace a veřejné osvětlení	1 782 135,60	415 464,00	1 366 671,60	1 426 023,60
G.5.	Jiné inženýrské sítě	0,00	0,00	0,00	0,00
G.6.	Ostatní stavby	21 477 641,00	5 002 656,00	16 474 985,00	17 190 209,00

PŘÍLOHA  
 Pozemky  
 ZÁKLADNÍ

ZŠ, Liberec, Dobiášova 851/5,p.o.

Dobiášova 851

Liberec 6

46006

3389

IČ 68975147

sestavená k 31.12.2011

(v tis. Kč)

Číslo položky	Název položky	OBDOBÍ			
		BRUTTO	BĚŽNÉ KOREKCE	NETTO MINULÉ	
H.	Pozemky	13 133 282,00	0,00	13 133 282,00	13 133 282,00
H.1.	Stavební pozemky	0,00	0,00	0,00	0,00
H.2.	Lesní pozemky	0,00	0,00	0,00	0,00
H.3.	Žahrady, pastviny, louky, rybníky	5 260,00	0,00	5 260,00	5 260,00
H.4.	Zastavěná plocha	8 328 070,00	0,00	8 328 070,00	8 328 070,00
H.5.	Ostatní pozemky	4 799 952,00	0,00	4 799 952,00	4 799 952,00



PŘÍLOHA  
ZÁKLADNÍ

ZŠ, Liberec, Dobiášova 851/5,p.o.

Dobiášova 851

Liberec 6

46006

3389

IČ 68975147

sestavená k 31.12.2011

A.10. Informace podle § 4 odst. 8 písm. d) zákona

Název	Položka	Účet	Číslo	Stav k 1.1.	Stav k
Dotace celkem na dlouhodobý majetek ze státního rozpočtu (z AÚ k účtu 403)			1		0,00
v tom: systémové dotace na dlouhodobý majetek			2		0,00
z toho na: výzkum a vývoj			3		0,00
vzdělávání pracovníků			4		0,00
informatiku			5		0,00
individuální dotace na jmenovité akce			6		0,00
Přijaté prostředky ze zahraničí na dlouhodobý majetek (z AÚ k účtu 403)			7		0,00
Přijaté dotace celkem na dlouhod. majetek z rozpočtu ÚSC (z AÚ k účtu 403)			8		0,00
Přijaté příspěvky a dotace ze státního rozpočtu (z AÚ účtu 671)			9		0,00
z toho: přijaté příspěvky na provoz od zřizovatele (z AÚ k účtu 671)			10		0,00
z toho na: výzkum a vývoj			11		0,00
vzdělávání pracovníků			12		0,00
informatiku			13		0,00
přijaté dotace na neinvestiční náklady související s financováním programů evidovaných v ISPROFIN od zřizovatele (z AÚ k účtu 671)			14		0,00
přijaté prostředky na výzkum a vývoj od poskytovatelů jiných než od zřizovatele (z AÚ k účtu 671)			15		0,00
Přijaté prostředky na výzkum a vývoj z rozpočtu územních samosprávných celků (z AÚ k účtu 672)			16		0,00
Přijaté prostředky na výzkum a vývoj od příjemců účelové podpory (z AÚ k účtům ÚS 67)			17		0,00
Přijaté prostředky na provoz ze zahraničí (z AÚ k účtu 649)			18		0,00
Přijaté příspěvky a dotace celkem na provoz z rozpočtu územních samosprávných celků (z AÚ k účtu 672)			19	35 331 501,92	
Přijaté příspěvky a dotace na provoz z rozp. stát. fondů (z AÚ k účtu 673)			20		0,00
Přijaté dotace celkem na dlouhodobý majetek z rozpočtu státních fondů			21		
Poskytnuté návratné finanční výpomoci mezi rozpočty - kraj. úřadu (účet 316)			22		
Poskytnuté návratné finanční výpomoci mezi rozpočty - obci (účet 316)			23		
Přijaté návratné finanční výpomoci mezi rozpočty - ze stát. rozp. (účet 326)			24		
Přijaté návratné finanční výpomoci mezi rozpočty - od kraj. úřadu (účet 326)			25		
Přijaté návratné finanční výpomoci mezi rozpočty - od obce (účet 326)			26		
Přijaté návratné finanční výpomoci mezi rozpočty - od stát. fondů (účet 326)			27		
Přijaté návratné finanční výpomoci mezi rozp. - od ost. veř. rozp. (účet 326)			28		
Poskytnuté přechodné výpomoci přisp. org. - org. složkou státu (účet 316)			29		
Poskytnuté přechodné výpomoci přisp. org. - krajským úřadem (účet 316)			30		
Poskytnuté přechodné výpomoci přisp. org. - obci (účet 316)			31		
Krátkodobé bankovní úvěry tuzemské (účet 281)			32	0,00	0,00
Krátkodobé bankovní úvěry zahraniční (účet 281)			33	0,00	0,00
Vydané krátkodobé dluhopisy v tuzemsku (účet 283)			34		

Název	Položka	Účet	Číslo	Stav k 1.1.	Stav k
Vydané krátkodobé dluhopisy v zahraničí (účet 283)			35		
Ostatní krátkodobé závazky (finanční výpomoci) tuzemské (účet 289)			36	0,00	0,00
Ostatní krátkodobé závazky (finanční výpomoci) zahraniční (účet 289)			37	0,00	0,00
Směnky k úhradě tuzemské (účet 322)			38		
Směnky k úhradě zahraniční (účet 322)			39		
Dlouhodobé bankovní úvěry tuzemské (účet 451)			40	0,00	0,00
Dlouhodobé bankovní úvěry zahraniční (účet 451)			41	0,00	0,00
Vydané dluhopisy tuzemské (účet 453)			42		
Vydané dluhopisy zahraniční (účet 453)			43		
Dlouhodobé směnky k úhradě tuzemské (účet 457)			44		
Dlouhodobé směnky k úhradě zahraniční (účet 457)			45		
Ostatní dlouhodobé závazky tuzemské (účet 459)			46		
Ostatní dlouhodobé závazky zahraniční (účet 459)			47		
Nakoupené dluhopisy a směnky k inkasu celkem (z AÚ účtů 063, 253 a 312)			48		
z toho: krátk. dluhop. a směnky územ. sam. cel. (z AÚ účtů 253 a 312)			49		
komunální dluhopisy územních samospr. celků (z AÚ účtu 063)			50		
ostatní dluhopisy a směnky veř. rozp. (z AÚ účtů 063, 253, 312)			51		

Okamžik sestavení:

Podpisový záznam:

III. Organizační složky státu vykazují stavy údajů podpoložek č. 22, 23, 29 přílohy účetní závěrky. Ministerstva jako organizační složky státu vykazují též stavy údajů podpoložek č. 48 až 51 přílohy účetní závěrky. Územní samosprávné celky vykazují stavy údajů podpoložek č. 22 až 51 přílohy účetní závěrky. Příspěvkové organizace vykazují údaje podpoložek č. 1 až 19, 32 a 33, 36 a 37, 40 a 41 přílohy účetní závěrky. Stav položky č. 20 vykazují příspěvkové organizace. Stavy podpoložky č. 21 vykazují územní samosprávné celky, příspěvkové organizace, státní fondy a organizační složky státu.

IV. Účetní jednotka uvede informace o stavu položek ve dvou sloupcích, v prvním sloupci k 1. lednu, ve druhém sloupci k okamžiku sestavení mezitímní účetní závěrky nebo k rozvahovému dni.

PŘÍLOHA  
ZÁKLADNÍ

ZŠ, Liberec, Dobiášova 851/5, p.o.

Dobiášova 851

Liberec 6

46006

3389

IČ 68975147

sestavená k 31.12.2011

Položka				
Číslo	Název	Účet	Stav k I.I.	Stav k
B.1.	Poskytnutí úvěru zajištěné zajišťovacím převodem aktiva	364	0,00	0,00
B.2.	Půjčky cenných papírů zajištěné převodem peněžních prostředků	364	0,00	0,00
B.3.	Prodej aktiva se současně sjednaným zpětným nákupem	364	0,00	0,00
B.4.	Nákup aktiva se současně sjednaným zpětným prodejem	364	0,00	0,00

PŘÍLOHA  
ZÁKLADNÍ

ZŠ, Liberec, Dobiášova 851/5, p.o.

Dobiášova 851

Liberec 6

46006

3389

IČ 68975147

sestavená k 31.12.2011

---

Číslo	Položka Název	Stav k 1.1.	Stav k
C.1.	Krátkodobé podmíněné pohledávky ze vztahu k rozp. prostřed. - nenávratné		
C.2.	Dlouhodobé podmíněné pohledávky ze vztahu k rozp. prostřed. - nenávratné		
C.3.	Krátkodobé podmíněné pohledávky ze vztahu k rozp. prostřed. - návratné		
C.4.	Dlouhodobé podmíněné pohledávky ze vztahu k rozp. prostřed. - návratné		
C.5.	Podmíněné závazky ze vztahu k rozpočtovým prostředkům		
C.6.	Rozpočtované prostředky		

---

PŘÍLOHA  
ZÁKLADNÍ

ZŠ, Liberec, Dobiášova 851/5, p.o.

Dobiášova 851

Liberec 6

46006

3389

IČ 68975147

sestavená k 31.12.2011

---

D.1. Informace o individuálním referenčním množství mléka (ČÍSLO A TEXT)

D.2. Informace o individuální produkční kvótě (ČÍSLO A TEXT)

D.3. Informace o individuálním limitu prémiových práv (ČÍSLO A TEXT)

D.4. Informace o jiných obdobných kvótách a limitech (ČÍSLO A TEXT)

D.5. Počet jednot. věcí a souborů maj. nebo seznam tohoto maj. (ČÍSLO A TEXT)

D.6. Celková výměra lesních pozemků s lesním porostem (ČÍSLO A TEXT)

D.7. Výše ocenění lesních porostů (ČÍSLO)

D.8. Ocenění lesních porostů jiným způsobem (ČÍSLO A TEXT)

PŘÍLOHA  
ZÁKLADNÍ

ZŠ, Liberec, Dobiášova 851/5,p.o.

Dobiášova 851

Liberec 6

46006

3389

IČ 60975147

sestavěná k 31.12.2011

---

E.1. Doplnující informace k položkám rozvahy (TEXT)

K položce

---

---

PŘÍLOHA  
ZÁKLADNÍ

ZŠ, Liberec, Dobiášova 851/5, p.o.  
Dobiášova 851  
Liberec 6  
46006

3389  
IČ 68975147

sestavená k 31.12.2011

---

E.2. Doplnující informace k položkám výkazu zisku a ztráty (TEXT)

K položce

---

---

PŘÍLOHA  
ZÁKLADNÍ

ZŠ, Liberec, Dobiášova 851/5, p.o.

Dobiášova 851

Liberec 6

46006

3389

IČ 68975147

sestavená k 31.12.2011

---

E.3. Doplnující informace k položkám přehledu o peněžních tocích (TEXT)

K položce

---

---



PŘÍLOHA  
ZÁKLADNÍ

ZŠ, Liberec, Dobiášova 851/5,p.o.

Dobiášova 851

Liberec 6

46006

3389

IČ 68975147

sestavená k 31.12.2011

---

E.4. Doplňující informace k položkám přehledu o změnách vlastního kapitálu (TEXT)

K položce

---

---

## PŘÍLOHA

Fond kulturních a sociálních potřeb

ZÁKLADNÍ

ZŠ, Liberec, Dobiášova 851/5,p.o.

Dobiášova 851

Liberec 6

46006

3389

IČ 68975147

sestavená k 31.12.2011

(v tis. Kč)

F. Doplňující informace k fondům účetní jednotky

Číslo	Položka Název	Stav k
A.I.	Počáteční stav fondu	155 140,76
A.II.	Tvorba fondu	153 557,54
1.	Splátky půjček na bytové účely poskytnutých do konce roku 1992	0,00
2.	Náhrady škod a pojistné plnění od pojišťovny vztahující se k majetku pořízenému z fondu	0,00
3.	Peněžní a jiné dary určené do fondu	153 557,54
A.III.	Užití fondu	133 091,94
1.	Půjčky na bytové účely	0,00
2.	Stravování	82 200,00
3.	Rekreace	0,00
4.	Kultura, tělovýchova a sport	0,00
5.	Sociální výpomoci a půjčky	0,00
6.	Poskytnuté peněžní dary	0,00
7.	Úhrada příspěvku na penzijní připojištění	50 920,00
8.	Úhrada části pojistného na soukromé životní pojištění	0,00
9.	Ostatní užití fondu	-28,06
A.IV.	Konečný stav fondu	175 606,36

## PŘÍLOHA

Rezervní fond

PŘÍSPĚVKOVÉ ORGANIZACE ZŘIZOVANÉ ÚZEMNÍMI SAMOSPRÁVNÍMI CELKY A SVAZKY OBCÍ

ZŠ, Liberec, Dobiášova 851/5, p.o.

Dobiášova 851

Liberec 6

46006

3389

IČ 68975147

sestavená k 31.12.2011

(v tis. Kč)

F. Doplňující informace k fondům účetní jednotky

Číslo	Položka Název	Stav k
D.I.	Počáteční stav fondu	0,00
D.II.	Tvorba fondu	84 888,16
	1. Zlepšený výsledek hospodaření	34 888,16
	2. Nespoteřbované dotace z rozpočtu Evropské unie	0,00
	3. Nespoteřbované dotace z mezinárodních smluv	0,00
	4. Peněžní dary - účelové	0,00
	5. Peněžní dary - neúčelové	50 000,00
	6. Ostatní tvorba	0,00
D.III.	Čerpání fondu	79 888,16
	1. Úhrada zhoršeného výsledku hospodaření	0,00
	2. Úhrada sankcí	0,00
	3. Posílení investičního fondu se souhlasem zřizovatele	0,00
	4. Časové překlenutí dočasného nesouladu mezi výnosy a náklady	0,00
	5. Ostatní čerpání	79 888,16
D.IV.	Konečný stav fondu	5 000,00

## PŘÍLOHA

Investiční fond

PŘÍSPĚVKOVÉ ORGANIZACE ZŘIZOVANÉ ÚZEMNÍMI SAMOSPRÁVNÝMI CELKY A SVAZKY OBCÍ

2Š, Liberec, Dobiášova 851/5,p.o.

Dobiášova 851

Liberec 6

46006

3389

IČ 68975147

sestavená k 31.12.2011

(v tis. Kč)

Číslo	Položka Název	Stav k
F.I.	Počáteční stav fondu	50 620,70
F.II.	Tvorba fondu	6 873 738,00
1.	Ve výši odpisů dlouhodobého nehmotného a hmotného majetku	6 873 738,00
2.	Investiční dotace z rozpočtu zřizovatele	0,00
3.	Investiční příspěvky ze státních fondů	0,00
4.	Ve výši výnosů z prodeje svěřeného dlouhodobého hmotného majetku	0,00
5.	Dary a příspěvky od jiných subjektů	0,00
6.	Ve výši výnosů z prodeje majetku ve vlastnictví příspěvkové organizace	0,00
7.	Převody z rezervního fondu	0,00
F.III.	Čerpání fondu	6 858 038,00
1.	Financování investičních potřeb	6 858 038,00
F.IV.	Konečný stav fondu	66 320,70

Nezahrnuté účty s konc. stavů (požadované pro kontrolu, nalezené v hlavní knize, ale nezahrnuté ve výkaze UDVPRI0) -----

-- Součet koncových stavů nezahrnutých účtů: 0,001H 0,00 -----

-- Zadaná podmínka: Rozsah období: od 01/2011K do 12/2011K Minulá období: 2010K Poslední -----

---

Vyhotovil:

Jitka Pakanová

Konec sestavy

**Výsledovka (Analytiky)**

Účet	Název účtu	Období od 12/2011 do 12/2011	Od počátku roku do 12/2011
501100	Spotřeba materiálu	10 133,70	166 025,36
501101	Spotřební mater.přístavba	0,00	12 057,80
501150	Materiál na opravy	0,00	1 394,00
501200	Učebnice	0,00	62 832,50
501220	Pomůcky	5 347,29	23 315,29
501270	Pomůcky integrace	0,00	1 850,00
501400	Materiál dary	15 792,71	15 792,71
501810	Materiál 1.třída	0,00	76 000,00
501900	Materiál družina	8 138,00	107 409,80
501990	DDHM ŠD	0,00	6 000,00
502110	Elektřina	- 103 441,21	1 289 436,75
502140	Voda	59 648,15	981 670,85
502150	Teplo	515 336,60	4 043 884,32
502300	Energie VHČ	61 406,00	95 887,00
511100	Opravy a údržba	4 908,00	193 124,70
511200	Opravy a údržba ostatní	2 196,00	64 542,00
511150	Opravy a udržování-revize	1 369,84	39 029,08
511900	Opravy ŠD	0,00	44 226,60
512100	Cestovné M Liberec	7 825,00	26 418,00
512200	Cestovné	328,00	69 698,00
512210	Cestovné školení	0,00	1 035,00
513300	Reprezentace VHČ	0,00	7 197,30
513900	Reprezentace	0,00	120,00
518100	Služby telefony	3 845,45	23 694,29
518110	Služby poštovné	296,00	5 305,00
518120	Ostatní služby	28 983,37	231 823,30
518121	Ostatní služby - hala	13 150,00	110 100,00
518130	Služby telefony mobilní	2 448,62	41 722,30
518140	Drobný nehm.majetek-software	2 376,00	15 132,00
518150	Zpracování účetnictví	8 820,00	115 860,00
518170	Služby plavání	0,00	35 800,00
518180	Zpracování mezd	8 075,00	104 460,00
518190	Služby nájem	0,00	15 473,00
518200	Ostatní služby ONIV	0,00	2 630,00
518260	Služby plavání	5 400,00	40 900,00
518300	Služby dary	0,00	15 000,00
518618	4.2.1 Internet	0,00	4 974,00
518622	5.2.5. Vytvoření portálového základu	0,00	36 700,00
518628	5.5.1 Vedení účetnictví	0,00	-70 200,00
518630	8.1.1 Audit	-30 000,00	0,00
518840	Služby Holandsko	0,00	17 000,00
518900	Služby ŠD	19 093,63	62 950,60
521100	Hrubé mzdy z FO	55 000,00	55 000,00
521200	Mzdy	1 158 682,00	14 182 993,00
521210	OON vzděl.	1 090,00	23 000,00
521300	Hrubá mzda VHČ	25 912,00	545 658,00
521800	Hrubá mzda ped.pr.	563 850,00	563 850,00
521820	Hrubá mzda hustota	8 253,00	8 253,00
524100	Soc. poj. z FO	13 750,00	13 750,00
524110	Zdrav. poj. z FO	4 950,00	4 950,00
524200	Sociální pojištění	281 421,00	3 538 128,44
524210	Zdravotní pojištění	101 303,00	1 273 984,00
524300	Soc. poj.VHČ	14 728,00	144 664,56
524310	Zdrav. poj. VHČ	5 303,00	52 085,00
524800	Soc.poj.ped.pr.	140 963,00	140 963,00
524810	Zdr.poj.ped.pr.	50 756,00	50 756,00
524820	Soc.poj.hustota	2 063,00	2 063,00
524821	Zdr.poj.hustota	743,00	743,00
525200	Zákonné poj.ONIV	- 247,43	59 576,77
525300	Zákonné pojištění VHČ	247,43	2 430,37

**Výsledovka (Analytiky)**

Účet	Název účtu	Období od 12/2011 do 12/2011	Od počátku roku do 12/2011
527100	Příděl FKSP z FO	550,00	550,00
527120	Preventivní prohlídka	0,00	250,00
527160	Ostatní služby seminář	0,00	4 850,00
527200	Příděl FKSP	11 251,85	141 830,00
527210	Školení ONIV	0,00	8 780,00
527250	Služby obědy zaměstnanci	8 281,00	125 978,00
527280	Prac.oděvy	0,00	191,00
527300	Příděl FKSP VHČ	589,12	5 451,54
527800	Příděl ped.pr.	5 643,00	5 643,00
527820	Příděl hustota	83,00	83,00
528200	DNP	4 802,00	33 040,00
542100	Ostatní pokuty a penále	1 597 289,32	1 597 289,32
542101	Pokuty a penále ZTPP	0,00	53 063,00
549100	Bankovní poplatky	3 326,00	38 542,00
549110	Ost.náklady projektu ESF	48 889,19	48 889,19
5 20	Ostatní náklady	1 000,00	20 781,70
549190	Poplatky FKSP	341,00	4 122,00
549642	8.3.1 Poplatky za vedení bank.úctu projekt	0,00	969,00
551100	Odpisy DHM	63 915,00	283 410,00
551150	Odpisy budov	1 647 582,00	6 590 328,00
Náklady		6 473 785,63	37 765 160,44

**Výsledovka (Analytiky)**

Účet	Název účtu	Období od 12/2011 do 12/2011	Od počátku roku do 12/2011
602160	Výnosy plavání provozní	0,00	89 300,00
602330	Výnosy kroužky	0,00	42 400,00
603320	Výnosy z pronájmu tělocvična,hala	90 600,00	341 150,00
603321	Výnosy pronájem školník	4 936,00	41 742,00
603350	Výnosy pronájem bez energií	114 306,50	666 257,50
646100	Výnosy z prodeje hmotného majetku	0,00	1 000,00
648100	Čerpání z rez.fondu	49 095,45	49 095,45
648110	Čerpání fondu odměn	55 000,00	55 000,00
648400	Výnosy dar RF	15 792,71	30 792,71
649100	Ostatní výnosy M Liberec	1 297,00	6 429,00
649200	Ostatní výnosy ONIV	0,00	9 889,00
649300	Ostatní výnosy VHČ	0,00	7 200,00
649600	Ostatní výnosy projekt ESF	-30 000,00	-27 559,66
649900	Výnosy školní družina	-22 930,00	220 707,00
661100	Úroky	3 302,35	10 934,75
6620	Úroky FKSP	39,57	146,61
662643	Úrok projekt ESF	0,00	2,66
672100	Výnosy z nároků na prostředky rozpočtů ÚSC	2 543 882,92	14 886 274,92
672200	Výnosy z nároků na prostředky rozpočtů ÚSC	0,00	19 579 873,00
672800	Dotace posílení plat.úrovně	0,00	761 212,00
672810	Výnosy z nároků na prostředky rozpočtů 1.třída	0,00	76 000,00
672820	Výnosy z nároků na prostředky rozpočtů ÚSC dotace na	0,00	11 142,00
672840	Výnosy dotace Mezinár.spolupráce škol Amersfoortseberg	0,00	17 000,00
Výnosy		2 825 322,50	36 875 988,94
<b>Výnosy celkem :</b>		2 825 322,50	36 875 988,94
<b>Náklady celkem :</b>		6 473 785,63	37 765 160,44
<b>Zisk (+), ztráta (-) :</b>		-3 648 463,13	- 889 171,50



Přehled aktiv a pasiv (analytiky)

Účet	Název účtu	k 31. prosinci 2011
018000	DDNM software	43 522,60
021001	ND-06-P-0851	290 787 420,95
021401	Opěrná zeď	1 782 135,60
021601	Školní sportovní hřiště	21 360 378,00
021602	Oplocení - pojízdná brána	117 263,00
022000	DHM	2 974 366,45
022600	DHM ESF	78 559,00
028000	DDHM	10 424 614,39
028100	DDHM ESF	17 778,00
031002	Pozemek PA/12/01583:367/OP ostatní plocha	11 376,00
031003	Pozemek PA/12/2/01583:394/OP ostatní plocha	4 788 576,00
031301	Pozemek 1588/002 orná půda	5 260,00
031401	Pozemek 1583/326 zastavěná plocha	8 328 070,00
078000	Oprávky DDNM	-43 522,60
081001	Oprávky budovy	-54 389 442,22
081401	Oprávky opěrná zeď	- 415 464,00
081501	Oprávky školní sportovní hřiště	-4 979 184,00
081602	Oprávky oplocení - pojízdná brána	-23 472,00
082000	Oprávky k DHM	-2 546 301,00
088000	Oprávky k DDHM	-10 424 614,39
088100	Oprávky DDHM ESF	-17 778,00
241000	Běžný účet ČSOB a.s.	2 849 281,22
243000	Účet FKSP	157 489,39
261000	Pokladna	37 834,00
311000	Odběratelé	285 168,56
314140	Záloha na vodu	20 500,00
315000	Ostatní pohledávky	291 135,00
381525	Náklady př.období zák.poj.	18 916,92
Aktiva		271 539 866,87

Přehled aktiv a pasiv (analytiky)

Účet	Název účtu	k 31. prosinci 2011
321000	Dodavatelé	250 523,78
331000	Zaměstnanci	964 968,00
336000	Sociální a zdravotní zabezpečení	570 710,00
336100	Zdravotní pojištění	244 611,00
342000	Ostatní přímé daně	232 280,00
349000	Vypořádání přeplatků dotací	1 597 289,32
349100	Vypořádání přeplatků obec	338 796,08
378549	Zákonné pojištění - závazek	18 916,92
378912	Závazky popl. a úrok FKSP	301,43
384900	Výnosy př.období ŠD	22 930,00
389140	Dohadné účty voda	20 500,00
401000	Fond dlouhodobého majetku	267 800 982,78
403000	Dotace na pořízení dlouhodobého majetku	78 559,00
411000	Fond odměn	40 743,00
412200	FKSP	155 168,82
412260	FKSP obědy	-82 200,00
412270	FKSP přiděly	153 557,54
412220	FKSP penzijní pojištění	-50 920,00
414300	Rezervní fond VHČ dary	5 000,00
416000	Fond reprodukce inv. majetku	66 320,70
Pasiva		272 429 038,37
<b>Aktiva celkem :</b>		271 539 866,87
<b>Pasiva celkem :</b>		272 429 038,37
<b>Zisk (+), ztráta (-) :</b>		- 889 171,50

**Výkaz za hospodářské středisko**

Výkaz o hospodaření - období od: 12/ 2011 do: 12/ 2011

Účet	Text účtu	S k u t e ě n o s t	
		Období	Od počátku roku
Hospodářské středisko: 1 - Statutární město Liberec			
501100	Spotřeba materiálu	10 133,70	166 025,36
501101	Spotřební mater.přístavba	0,00	12 057,80
501150	Materiál na opravy	0,00	1 394,00
502110	Elektřina	- 103 441,21	1 289 436,75
502140	Voda	59 648,15	981 670,85
502150	Teplo	515 336,60	4 043 884,32
511100	Opravy a údržba	4 908,00	193 124,70
511120	Opravy a údržba ostatní	2 196,00	64 542,00
511150	Opravy a udržování-revize	1 369,84	39 029,08
5 00	Cestovné M Liberec	7 825,00	26 418,00
518100	Služby telefony	3 845,45	23 694,29
518110	Služby poštovné	296,00	5 305,00
518120	Ostatní služby	28 983,37	231 823,30
518121	Ostatní služby - hala	13 150,00	110 100,00
518130	Služby telefony mobilní	2 448,62	41 722,30
518140	Drobný nehm.majetek-software	2 376,00	15 132,00
518150	Zpracování účetnictví	8 820,00	115 860,00
518170	Služby plavání	0,00	35 800,00
518180	Zpracování mezd	8 075,00	104 460,00
518190	Služby nájem	0,00	15 473,00
521100	Hrubé mzdy z FO	55 000,00	55 000,00
524100	Soc. poj. z FO	13 750,00	13 750,00
524110	Zdrav. poj. z FO	4 950,00	4 950,00
527100	Příděl FKSP z FO	550,00	550,00
527120	Preventivní prohlídka	0,00	250,00
527160	Ostatní služby seminář	0,00	4 850,00
542100	Ostatní pokuty a penále	1 597 289,32	1 597 289,32
542101	Pokuty a penále ZTPP	0,00	53 063,00
5 00	Bankovní poplatky	3 326,00	38 542,00
549110	Ost.náklady projektu ESF	48 889,19	48 889,19
549120	Ostatní náklady	1 000,00	20 781,70
549190	Poplatky FKSP	341,00	4 122,00
551100	Odpisy DHM	63 915,00	283 410,00
551150	Odpisy budov	1 647 582,00	6 590 328,00
Náklady		4 002 563,03	16 232 727,96
602160	Výnosy plavání provozní	0,00	89 300,00
646100	Výnosy z prodeje hmotného majetku	0,00	1 000,00
648100	Čerpání z rez.fondu	49 095,45	49 095,45
648110	Čerpání fondu odměn	55 000,00	55 000,00
649100	Ostatní výnosy M Liberec	1 297,00	6 429,00
662100	Úroky	3 302,35	10 934,75
662190	Úroky FKSP	39,57	146,61
672100	Výnosy z nároků na prostředky rozpočtů ÚSC	2 543 882,92	14 886 274,92
Výnosy		2 652 617,29	15 098 180,73
zisk střediska		1	-1 349 945,74
			-1 134 547,23

vyhotoveno dne: 02.02.12

vedoucí střediska:

Výkaz za hospodářské středisko

Výkaz o hospodaření - období od: 12/ 2011 do: 12/ 2011

Účet	Text účtu	S k u t e č n o s t	
		Období	Od počátku roku
<b>Hospodářské středisko: 2 - Náklady na vzdělávání</b>			
501200	Učebnice	0,00	62 832,50
501220	Pomůcky	5 347,29	23 315,29
501270	Pomůcky integrace	0,00	1 850,00
512200	Cestovné	328,00	69 698,00
512210	Cestovné školení	0,00	1 035,00
518200	Ostatní služby ONIV	0,00	2 630,00
518260	Služby plavání	5 400,00	40 900,00
521200	Mzdy	1 158 682,00	14 182 993,00
521210	OON vzděl.	1 090,00	23 000,00
5 70	Sociální pojištění	281 421,00	3 538 128,44
524210	Zdravotní pojištění	101 303,00	1 273 984,00
525200	Zákonné poj.ONIV	- 247,43	59 576,77
527200	Příděl FKSP	11 251,85	141 830,00
527210	Školení ONIV	0,00	8 780,00
527250	Služby obědy zaměstnanci	8 281,00	125 978,00
527280	Prac.oděvy	0,00	191,00
528200	DNP	4 802,00	33 040,00
Náklady		1 577 658,71	19 589 762,00
649200	Ostatní výnosy ONIV	0,00	9 889,00
672200	Výnosy z nároků na prostředky rozpočtů ÚSC	0,00	19 579 873,00
Výnosy		0,00	19 589 762,00
<b>zisk střediska 2 :</b>		<b>-1 577 658,71</b>	<b>0,00</b>

\ toveno dne: 02.02.12

vedoucí střediska:

**Výkaz za hospodářské středisko**

Výkaz o hospodaření - období od: 12/ 2011 do: 12/ 2011

Účet	Text účtu	S k u t e č n o s t	
		Období	Od počátku roku
<b>Hospodářské středisko: 3 - Doplnková činnost</b>			
502300	Energie VHČ	61 406,00	95 887,00
513300	Reprezentace VHČ	0,00	7 197,30
521300	Hrubá mzda VHČ	25 912,00	545 658,00
524300	Soc. poj.VHČ	14 728,00	144 664,56
524310	Zdrav. poj. VHČ	5 303,00	52 085,00
525300	Zákonné pojištění VHČ	247,43	2 430,37
527300	Příděl FKSP VHČ	589,12	5 451,54
<b>Náklady</b>		<b>108 185,55</b>	<b>853 373,77</b>
603300	Výnosy kroužky	0,00	42 400,00
603320	Výnosy z pronájmu tělocvična,hala	90 600,00	341 150,00
603321	Výnosy pronájem školník	4 936,00	41 742,00
603350	Výnosy pronájem bez energií	114 306,50	666 257,50
649300	Ostatní výnosy VHČ	0,00	7 200,00
<b>Výnosy</b>		<b>209 842,50</b>	<b>1 098 749,50</b>
<b>zisk střediska 3 :</b>		<b>101 656,95</b>	<b>245 375,73</b>

vyhotoveno dne: 02.02.12

vedoucí střediska:

Výkaz za hospodářské středisko

Výkaz o hospodaření - období od: 12/ 2011 do: 12/ 2011

Účet	Text účtu	S k u t e č n o s t	
		Období	Od počátku roku
Hospodářské středisko: 4 - Dary			
501400	Materiál dary	15 792,71	15 792,71
518400	Služby dary	0,00	15 000,00
Náklady		15 792,71	30 792,71
648400	Výnosy dar RF	15 792,71	30 792,71
Výnosy		15 792,71	30 792,71
zisk střediska 4 :		0,00	0,00

vyhotoveno dne: 02.02.12

vedoucí střediska:

Výkaz za hospodářské středisko

Výkaz o hospodaření - období od: 12/ 2011 do: 12/ 2011

Účet	Text účtu	S k u t e č n o s t	
		Období	Od počátku roku
Hospodářské středisko: 6 - Projekt ESF			
518618	4.2.1 Internet	0,00	4 974,00
518622	5.2.5. Vytvoření portálového základu	0,00	36 700,00
518628	5.5.1 Vedení účetnictví	0,00	-70 200,00
518630	8.1.1 Audit	-30 000,00	0,00
549642	8.3.1 Poplatky za vedení bank.účtu projekt	0,00	969,00
Náklady		-30 000,00	-27 557,00
649600	Ostatní výnosy projekt ESF	-30 000,00	-27 559,66
667643	Úrok projekt ESF	0,00	2,66
Výnosy		-30 000,00	-27 557,00
zisk střediska 6 :		0,00	0,00

vyhotoveno dne: 02.02.12

vedoucí střediska:

Výkaz za hospodářské středisko

Výkaz o hospodaření - období od: 12/ 2011 do: 12/ 2011

Účet	Text účtu	S k u t e č n o s t	
		Období	Od počátku roku
<b>Hospodářské středisko: 8 - Dotace SIP</b>			
501810	Materiál 1.třída	0,00	76 000,00
518840	Služby Holandsko	0,00	17 000,00
521800	Hrubá mzda ped.pr.	563 850,00	563 850,00
521820	Hrubá mzda hustota	8 253,00	8 253,00
524800	Soc.poj.ped.pr.	140 963,00	140 963,00
524810	Zdr.poj.ped.pr.	50 756,00	50 756,00
524820	Soc.poj.hustota	2 063,00	2 063,00
524821	Zdr.poj.hustota	743,00	743,00
527800	Příděl ped.pr.	5 643,00	5 643,00
527800	Příděl hustota	83,00	83,00
<b>Náklady</b>		<b>772 354,00</b>	<b>865 354,00</b>
672800	Dotace posílení plat.úrovně	0,00	761 212,00
672810	Výnosy z nároků na prostředky rozpočtů 1.třída	0,00	76 000,00
672820	Výnosy z nároků na prostředky rozpočtů USC	0,00	11 142,00
672840	Výnosy dotace Mezinár.spolupráce škol	0,00	17 000,00
<b>Výnosy</b>		<b>0,00</b>	<b>865 354,00</b>
<b>zisk střediska 8 :</b>		<b>- 772 354,00</b>	<b>0,00</b>

vyhotoveno dne: 02.02.12

vedoucí střediska:



Výkaz za hospodářské středisko

Výkaz o hospodaření - období od: 12/ 2011 do: 12/ 2011

Účet	Text účtu	Skutečnost	
		Období	Od počátku roku
Hospodářské středisko: 9 - Školní družina			
501900	Materiál družina	8 138,00	107 409,80
501990	DDHM ŠD	0,00	6 000,00
511900	Opravy ŠD	0,00	44 226,60
513900	Reperentace	0,00	120,00
518900	Služby ŠD	19 093,63	62 950,60
Náklady		27 231,63	220 707,00
649900	Výnosy školní družina	-22 930,00	220 707,00
V	y	-22 930,00	220 707,00
zisk střediska 9 :		-50 161,63	0,00

vyhotoveno dne: 02.02.12

vedoucí střediska:

Náklady za sestavu:	6 473 785,63	37 765 160,44
Výnosy za sestavu:	2 825 322,50	36 875 988,94
Zisk za sestavu:	-3 648 463,13	- 889 171,50

Zadaná podmínka: WHERE RTRIM (LTRIM (ROK)) + RTRIM (LTRIM (MĚSÍC)) >= 201112 a RTRIM (LTRIM (ROK)) + RTRIM (LTRIM (MĚSÍC)) <= 201112 a LEFT (ÚČET , 1) je obsažen v (5 , 6 , 7 , 8) a není H.MĚSÍC = 99 a není (STRED = nebo STRED je prázdné) a není (OBRAT D = 0 a OBRAT MD = 0 a KUM. OBRAT D = 0 a KUM. OBRAT MD = 0 a A.AMD =

Vyhotov il: Jitka Pakanová

Konec sestavy

# SYNER ŠKOLÁM



# VÝSLEDKOVÁ LISTINA



**SPORTOVNĚ VĚDOMOSTNÍ SOUTĚŽ  
LIBERECCKÝCH ZŠ 2012  
9. ROČNÍK**

**Liberec 24 - 25. května 2012**

**Sportovně vědomostní soutěž libereckých škol**  
**ZŠ Dobiášova Liberec**  
**24. - 25. května 2012**

	skok z místa	florbal	volejba I učitelů	sudoku 1.-3.tř.	vědo- mostní test	střelba uč.	člun- kový běh	sudoku 6.-7.tř.	vybí- jená	šta- fety	celk.	
1.	ZŠ LESNÍ	13,0	17,0	19,0	17,0	16,0	16,0	13,0	18,0	14,0	15,0	<b>158,0</b>
2.	ZŠ DOBIÁŠOVA	16,5	15,0	17,0	4,0	7,5	19,0	16,0	17,0	19,0	18,0	<b>149,0</b>
3.	ZŠ DOCTRINA	16,5	8,0	15,0	15,0	16,0	11,0	18,0	19,0	9,0	12,0	<b>139,5</b>
4.	ZŠ JEŠTĚDSKÁ	18,0	18,0	11,0	16,0	12,5	12,0	14,0	9,0	16,0	10,0	<b>136,5</b>
5.	ZŠ ČESKÁ	19,0	6,0	18,0	18,0	10,5	2,0	15,0	13,0	18,0	17,0	<b>136,5</b>
6.	ZŠ VRCHLICKÉHO	15,0	11,0	10,0	13,0	3,0	7,0	17,0	15,0	11,0	19,0	<b>121,0</b>
7.	ZŠ KRÍŽANSKÁ	3,0	16,0	9,0	19,0	16,0	17,0	7,0	10,0	6,0	6,0	<b>109,0</b>
8.	ZŠ U ŠKOLY	9,0	19,0	16,0	10,0	7,5	9,0	12,0	4,5	7,0	14,0	<b>108,0</b>
9.	ZŠ SOKOLOVSKÁ	8,0	14,0	14,0	6,0	19,0	3,0	8,0	11,0	10,0	11,0	<b>104,0</b>
10.	ZŠ ŠVERMOVA	11,0	1,0	12,0	2,0	10,5	13,0	19,0	14,0	3,0	8,0	<b>93,5</b>
11.	ZŠ JABLOŇOVÁ	14,0	13,0	0,0	8,0	12,5	6,0	4,0	4,5	13,0	16,0	<b>91,0</b>
12.	ZŠ BROUMOVSKÁ	6,0	9,0	0,0	11,0	7,5	5,0	9,0	12,0	15,0	13,0	<b>87,5</b>
13.	ZŠ 5. KVĚTNA	12,0	12,0	6,0	14,0	2,0	8,0	10,0	4,5	12,0	7,0	<b>87,5</b>
14.	ZŠ HUSOVA	4,0	10,0	4,0	3,0	14,0	14,0	13,0	4,5	5,0	4,0	<b>75,5</b>
15.	ZŠ NA VÝBĚŽKU	7,0	4,0	8,0	12,0	4,5	15,0	2,0	16,0	2,0	5,0	<b>75,5</b>
16.	ZŠ AL. VÝŠINA	5,0	3,0	13,0	9,0	4,5	4,0	5,0	4,5	17,0	9,0	<b>74,0</b>
17.	ZŠ U SOUDU	10,0	5,0	7,0	0,0	0,0	18,0	6,0	4,5	8,0	2,0	<b>60,5</b>
18.	ZŠ KAPLICKÉHO	2,0	2,0	5,0	5,0	7,5	10,0	11,0	4,5	4,0	3,0	<b>54,0</b>
19.	ZŠ BARVÍŘSKÁ	0,0	7,0	0,0	7,0	18,0	0,0	0,0	4,5	0,0	0,0	<b>36,5</b>

V 9. ročníku sportovně vědomostní soutěže zvítězila:

**ZŠ Lesní**

V případě rovnosti bodů rozhoduje vědomostní test.

<b>Skok do dálky z místa VIP:</b>	<b>Roman Koudelka</b>	<b>285 cm</b>
	<b>Jan Nezmar</b>	<b>235 cm</b>

Počítačové zpracování výsledků, foto a tisk žáci  
**ZŠ s počítačovým zaměřením, Vrchlického, Liberec**  
Fotky ze soutěže najdete na [www.vrchlickeho.cz](http://www.vrchlickeho.cz)



**Sportovně vědomostní soutěž libereckých škol**  
**ZŠ Dobiášova Liberec**  
**24. - 25. května 2012**

	skok z místa	florbal	volejba I učitelů	sudoku 1.-3.tř.	vědo- mostní test	střelba uč.	člun- kový běh	sudoku 6.-7.tř.	vybí- jená	šta- fety	celk.	
1.	ZŠ LESNÍ	13,0	17,0	19,0	17,0	16,0	16,0	13,0	18,0	14,0	15,0	<b>158,0</b>
2.	ZŠ DOBIÁŠOVA	16,5	15,0	17,0	4,0	7,5	19,0	16,0	17,0	19,0	18,0	<b>149,0</b>
3.	ZŠ DOCTRINA	16,5	8,0	15,0	15,0	16,0	11,0	18,0	19,0	9,0	12,0	<b>139,5</b>
4.	ZŠ JEŠTĚDSKÁ	18,0	18,0	11,0	16,0	12,5	12,0	14,0	9,0	16,0	10,0	<b>136,5</b>
5.	ZŠ ČESKÁ	19,0	6,0	18,0	18,0	10,5	2,0	15,0	13,0	18,0	17,0	<b>136,5</b>
6.	ZŠ VRCHLICKÉHO	15,0	11,0	10,0	13,0	3,0	7,0	17,0	15,0	11,0	19,0	<b>121,0</b>
7.	ZŠ KRÍŽANSKÁ	3,0	16,0	9,0	19,0	16,0	17,0	7,0	10,0	6,0	6,0	<b>109,0</b>
8.	ZŠ U ŠKOLY	9,0	19,0	16,0	10,0	7,5	9,0	12,0	4,5	7,0	14,0	<b>108,0</b>
9.	ZŠ SOKOLOVSKÁ	8,0	14,0	14,0	6,0	19,0	3,0	8,0	11,0	10,0	11,0	<b>104,0</b>
10.	ZŠ ŠVERMOVA	11,0	1,0	12,0	2,0	10,5	13,0	19,0	14,0	3,0	8,0	<b>93,5</b>
11.	ZŠ JABLOŇOVÁ	14,0	13,0	0,0	8,0	12,5	6,0	4,0	4,5	13,0	16,0	<b>91,0</b>
12.	ZŠ BROUMOVSKÁ	6,0	9,0	0,0	11,0	7,5	5,0	9,0	12,0	15,0	13,0	<b>87,5</b>
13.	ZŠ 5. KVĚTNA	12,0	12,0	6,0	14,0	2,0	8,0	10,0	4,5	12,0	7,0	<b>87,5</b>
14.	ZŠ HUSOVA	4,0	10,0	4,0	3,0	14,0	14,0	13,0	4,5	5,0	4,0	<b>75,5</b>
15.	ZŠ NA VÝBĚŽKU	7,0	4,0	8,0	12,0	4,5	15,0	2,0	16,0	2,0	5,0	<b>75,5</b>
16.	ZŠ AL. VÝŠINA	5,0	3,0	13,0	9,0	4,5	4,0	5,0	4,5	17,0	9,0	<b>74,0</b>
17.	ZŠ U SOUDU	10,0	5,0	7,0	0,0	0,0	18,0	6,0	4,5	8,0	2,0	<b>60,5</b>
18.	ZŠ KAPLICKÉHO	2,0	2,0	5,0	5,0	7,5	10,0	11,0	4,5	4,0	3,0	<b>54,0</b>
19.	ZŠ BARVÍŘSKÁ	0,0	7,0	0,0	7,0	18,0	0,0	0,0	4,5	0,0	0,0	<b>36,5</b>

V 9. ročníku sportovně vědomostní soutěže zvítězila:

**ZŠ Lesní**

V případě rovnosti bodů rozhoduje vědomostní test.

Skok do dálky z místa VIP:	Roman Koudelka	285 cm
	Jan Nezmar	235 cm

Počítačové zpracování výsledků, foto a tisk žáci  
ZŠ s počítačovým zaměřením, Vrchlického, Liberec  
Fotky ze soutěže najdete na [www.vrchlickeho.cz](http://www.vrchlickeho.cz)

## **Vážení účastníci, sportovci, milí hosté a partneři,**

letos devátým rokem pokračuje sympatický projekt dvoudenní sportovně vědomostní soutěže libereckých základních škol SYNER školám.

Jako každý rok Vám předkládáme výsledkovou listinu z dvoudenních bojů. Letos startovalo devatenáct libereckých základek, které reprezentovala šestistovka soutěžících dětí a kantorů.

Netradiční projekt smíšených týmů má své stálé příznivce a my všem - soutěžícím, vedoucím, učitelům, organizátorům, partnerům a také milým hostům děkujeme za reprezentaci a spolupráci.

Pořadatel  
ZŠ Dobiášova ve spolupráci  
se Statutárním městem Liberec

### **Poděkování partnerům akce:**



**SYNER, s.r.o.**  
Generální sponzor



**JIZERSKÉ PEKÁŘNY spol. s r.o.**



**ZOO Liberec, příspěvková organizace**



**Ab trio s.r.o.**



**A - Styl Liberec**



**FK BAUMIT Jablonec, a.s.**

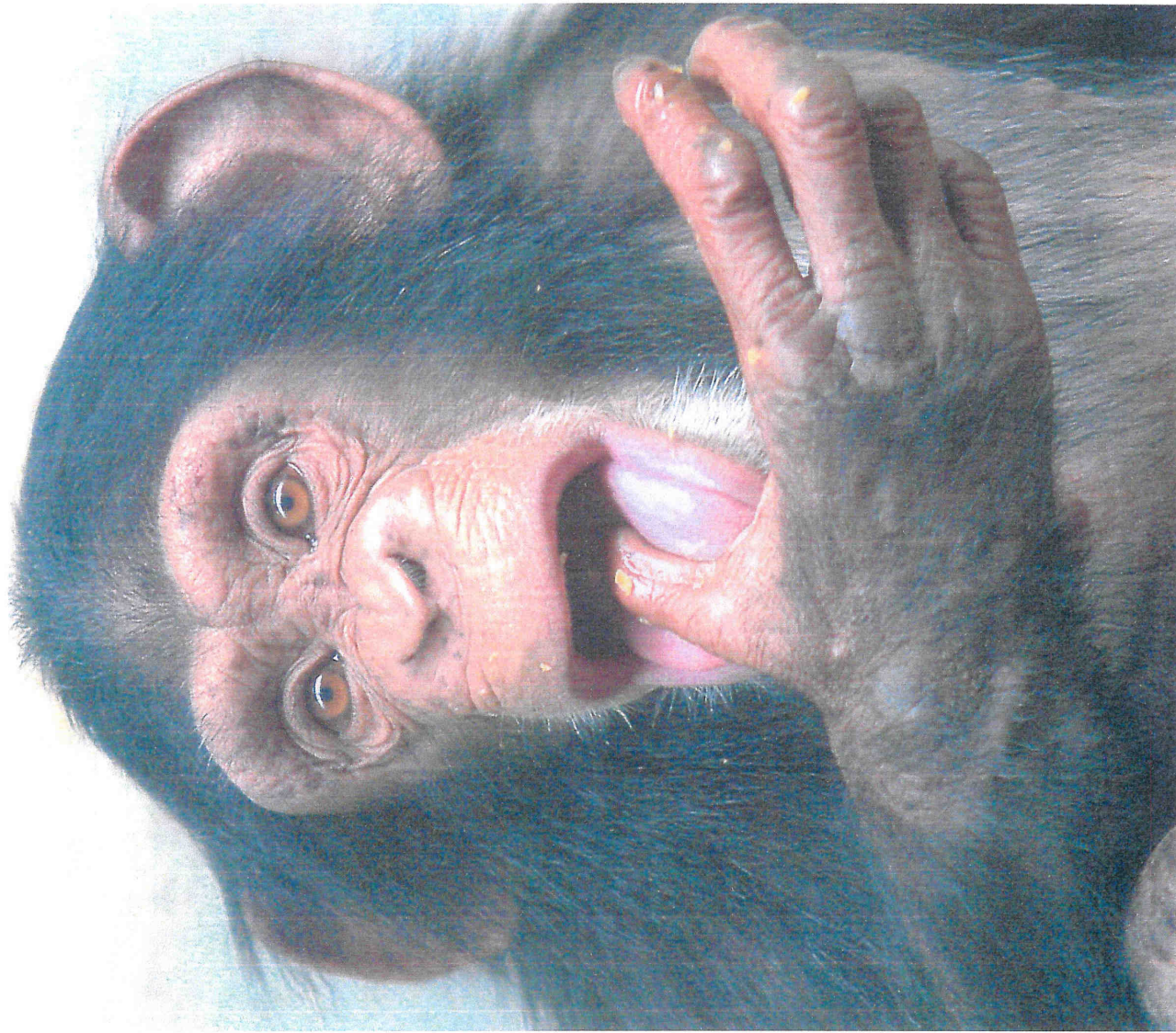


**FC SLOVAN LIBEREC, a.s.**



**Bílí Tygři Liberec, s.r.o.**





# Výherní poukaz

Poukaz opravňuje držitele (školní třídu)

k bezplatné návštěvě ZOO Liberec

a absolvování komentované prohlídky.

Prohlídku je třeba domluvit předem na odd. marketingu a vzdělávání.

Platnost poukazu: do 31. 12. 2012



25. května 2012

MVDr. David Nejedlo  
ředitel ZOO Liberec

# ZPRÁVA Z VÝMĚNNÉHO POBYTU V HOLANDSKU

Termín: 20. 5. - 26. 5. 2012  
Vedoucí: Eva Ježková, Eva Bočková, Svatava Matějková  
Počet: 16 českých dětí + 16 holandských dětí

## Program návštěvy:

V **neděli 20. 5. 2012** jsme vyjeli v nočních hodinách přes Německo do hlavního města Holandska Amsterdamu v Nizozemí. Z důvodu rekonstrukce silnice se naše cesta bohužel protáhla, v okolí města Halle, o 4 hodiny.

Do Amsterdamu jsme přijeli v **pondělí 21. 5. 2012** krátce po 13h. Po příjezdu jsme žákům ukázali nejnámější památky města. V 15h jsme zavítali do muzea MADAME TUSSAUDS, které se nachází na hlavním náměstí DAM. Letošní expozice byla inovována a doplněna o další významné osobnosti. Velmi se nám líbila. Dětem jsme pobyt zpestřili kvízem o osobnostech umístěných v muzeu.



Poté jsme se vydali do muzea „MARIHUANY A HAŠIŠE“. Bylo nejen zajímavé, ale i poučné. Cesta pokračovala na květinový trh a do obchůdků se sýrem, kde jsme měli možnost ochutnat i nakoupit různé druhy holandských sýrů. Dojezd do Amersfoortu jsme měli naplánovaný na 18h, ale my mohli dorazit až ve 23 hodin. Naše partnerská škola, aby nevznikly komplikace s ubytováním dětí, nám poslala svůj autobus a my dorazili ve stanovené době. Po přivítání jsme se rozešli do hostitelských rodin. V nočních hodinách jsme ještě museli ubytovat řidiče, který dorazil z důvodu povinné pauzy až ve 23 hodin.

V **úterý 22. 5. 2012** jsme zahájili náš pobyt v Amersfoortu prohlídkou partnerské školy, uvítáním ředitelem školy / pan Stoeling /. Následovala hodina angličtiny. Dále jsme se rozdělili na dvě skupiny a vystřídalí jsme se na hodinách chemie a biologie. Obě hodiny byly poučné a zajímavé.



Po delší přestávce jsme se všichni přesunuli / na kolech/ do středu města ke slavné věži LIEVE VROUWEEKERKHOF, kde jsme po skupinách vystoupali na vrchol a pozorovali okolí z ptačí perspektivy. Následovala projížďka po



kanále v Amersfoortu. Program našich dětí pokračoval individuálně v hostitelských rodinách.

Ve středu 23. 5. 2012 jsme navštívili zábavný park ve Walibi zhruba 40 km od Amersfoortu. Bylo to velmi zábavné, ale i únavné, protože počasí bylo nad očekávání horké, proto jsme také využili některých vodních atrakcí ke zpříjemnění pobytu. Zpět jsme dorazili po 18h.



*TAKTO JSME DOPADLY, KDYŽ JSME NA VODNÍ BITVU VYZVALY TEENAGERY ☺*

Ve čtvrtek 24. 5. 2012 jsme den začali kvízem o městě Amerfoort, kde jsme procházkou získávali odpovědi o zadaných památkách. Dále jsme se autobusem přesunuli k pomníku Napoleona Bonaparte v Austerlitz, vzdálenému zhruba 20 min. od našeho města. Společně s holandskými kamarády jsme se sešli u přírodního jezera HENSCHOTERMEER. Zde jsme strávili pěkné slunečné odpoledne.



V pátek 25. 5. 2012 jsme se všichni sešli v počítačových učebnách a dokončovali jsme své prezentace, které jsme měli už rozpracovány z Čech. Na nedalekém stadionu jsme si zahráli fotbalík a znavení sluníčkem jsme se vydali na poslední nákupy do města. Kolem 17h jsme se všichni sešli ve škole na závěrečném večeru, kam jsme donesli naše výrobky od dortů až po pizzu.



t' Hooghe Landt





Došlo na závěrečnou řeč pana ředitele i k oficiálnímu poděkování. Občerstvení našimi výrobky jsme se přesunuli do knihovny, kde jsme postupně prezentovali naše práce rodičům a našim kamarádům. V přátelském duchu se nám ani nechtělo odjíždět. Se slzami v očích proběhlo loučení, nástup do autobusu a odjezd.



Hranice i přejezd Německa proběhl ve velmi rychlém průběhu a v sobotu 26. 5. 2012, krátce po 9h, jsme dorazili všichni zdraví a spokojení ke škole.

Závěr:

Letošního projektu se zúčastnili žáci sedmých až devátých ročníků, v počtu 16 dětí. Počet byl stanoven z důvodu navázání nové spolupráce se školou t' Hooghe Landt v Amersfoortu.

Výměnná akce přispěla k navázání nových přátelství mezi dětmi i dospělými.

Tato výměna byla velmi úspěšná, proběhla bez komplikací. V zájmu našem i holandské strany je v pokračování i v příštím školním roce. Obě strany se dohodly na upřesnění podmínek v projektu příští školní rok.

V Liberci 29.5.2012

Za organizační tým:

Eva Bočková, Eva Ježková, Svatava Matějková



**ZOO**  
LIBEREC

## DÁRCOVSKÝ LIST

Zoologická zahrada Liberec  
děkuje

žákům odcházejícím z 9. A,  
ZŠ Dobiášova Liberec

za podporu  
mini appaloosy  
(Equus caballus)

*David Nejechal*  
M/Dr. David Nejechal, ředitel

Liberec, 24. srpna 2013

## Dívky ze Základní školy Dobiášova vyhrály republikové finále vybíjené Preventan Cup

**Liberec** – Družstvo dívek ze 4. a 5. sportovních tříd ZŠ Dobiášova v Liberci se probjovalo přes okrskové, okresní a krajské kolo do republikového finále ve vybíjené Preventan Cup, které se uskutečnilo v kempu Pecka u Nové Paky. Tohoto republikového finále se zúčastnilo 16 nejlepších dívčích družstev.

### VYBÍJENÁ

Liberecké bez jediné porážky postoupily ze skupiny přes semifinále až do finálové skupiny nejlepších čtyř týmů turnaje. Ve finálové skupině dívky z Dobiášky předváděly vynikající vybíjenou, zaslouženě po dramatických bojích zvítězily a z republikového finále si odvezly do Libereckého kraje zlaté medaile.



**VÍTĚZKY.** Zleva dole: Bubeníková Tereza, Šoltysová Markéta, Kolářová Lucie (kapitánka), Hradecká Monika, zleva nahoře: Nečasová Monika (trenér), Háková Kristýna, Čvančarová Barbora, Válová Michaela, Lipnická Natálie, Lásková Zuzana, Štěrbová Barbora, Cinková Nicole, Sakmaryová Kateřina, Kolářová Renata (asistent trenéra).

## Dívky ZŠ Dobiášova vyhrály finále turnaje ve vybíjené

Družstvo dívek ze 4. a 5. sportovních tříd ZŠ Liberec, Dobiášova se probjovalo přes okrskové, okresní a krajské kolo do republikového finále ve vybíjené Preventan cup 2012, které se uskutečnilo 4. a 5. června 2012 v kempu Pecka u Nové Paky.

Tohoto republikového finále se zúčastnilo 16 nejlepších dívčích družstev z České republiky.

V pondělí 4. června dívky bez jediné porážky postoupily ze skupiny přes semifinále až do finálové skupiny nejlepších 4 týmů.

Finálová skupina se odehrála v úterý 5. června. Dívky z Dobiášky na hřišti předvá-

děly vynikající vybíjenou, zaslouženě po dramatických bojích zvítězily a z republikového finále si odvezly do Libereckého kraje zlaté medaile. Moc jim gratulujeme!!!

ZŠ Liberec, Dobiášova reprezentovaly tyto hráčky:

Bubeníková Tereza, Šoltysová Markéta, Kolářová Lucie (kapitánka), Hradecká Monika, Nečasová Monika (trenér), Háková Kristýna, Čvančarová Barbora, Válová Michaela, Lipnická Natálie, Lásková Zuzana, Štěrbová Barbora, Cinková Nicole, Sakmaryová Kateřina, Kolářová Renata (asistent trenéra).

Ivo Svatoš  
ředitel školy

# **Minimální preventivní program ZŠ Liberec, Dobiášova**

## 1. ÚVOD

Naše škola připravila a realizuje komplexní a dlouhodobý program primární prevence sociálně patologických jevů (dále jen SPJ) a zahrnuje do něj co nejvíc spolupracujících subjektů, především však rodiče.

Minimální preventivní program (dále jen MPP) školy vychází z Metodického pokynu k primární prevenci sociálně patologických jevů u dětí, žáků a studentů ve školách a školských zařízeních, č. j. 20 006/2007-51, v souladu s §29 odst. 1 a § 30 odst. 3 zákona č. 561/2004 Sb., o předškolním, základním, středním, vyšším odborném a jiném vzdělávání (školský zákon):

- vymezuje terminologii a začlenění prevence do vzdělávacího programu,
- popisuje úlohu pedagogických pracovníků a spolupráci s příslušnými institucemi,
- definuje MPP,
- doporučuje postupy školy při výskytu vybraných rizikových forem chování dětí.

MPP je konkrétním dokumentem školy zaměřený zejména na výchovu žáků ke zdravému životnímu stylu, na jejich osobnostní a sociální rozvoj a rozvoj jejich sociálně komunikativních dovedností. MPP je založen na podpoře vlastní aktivity žáků, na práci se žáky, na zapojení celého pedagogického sboru školy a na spolupráci se zákonnými zástupci žáků školy. Bez spolupráce školy a rodičů není možná žádná změna ani reálně dosažitelný a trvale udržitelný rozvoj.

## 2. VYTYČENÍ SOCIÁLNĚ PATOLOGICKÝCH JEVŮ

Primární prevence SPJ u žáků je zaměřena na:

- a) předcházení zejména následujícím rizikovým jevům v chování žáků:
  - záškoláctví, skryté záškoláctví,
  - šikanování, kyberšikanování,
  - užívání návykových látek (tabák, alkohol, omamné a psychotropní látky – dále jen OPL) a onemocnění HIV/AIDS a dalšími infekčními nemocemi souvisejícími s užíváním návykových látek,
  - xenofobie, intolerance a rasismus,
  - netolismus (virtuální drogy) a patologické hráčství (gambling),
  - kriminalita a delikvence, vandalismus,
  - divácké násilí,
  - sekty a sociálně patologická náboženská hnutí.
- b) rozpoznání a zajištění včasné intervence zejména v případech:
  - domácí násilí,
  - týrání a zneužívání dětí,
  - ohrožování mravní výchovy mládeže,
  - poruch příjmu potravy (mentální bulimie, mentální anorexie).

### 3. CÍL MINIMÁLNÍHO PREVENTIVNÍHO PROGRAMU

**Cílem primární prevence je zvýšení odolnosti dětí a mládeže vůči sociálně patologickým jevům.**

Cílem našeho působení je dlouhodobý, komplexní a primární program prevence SPJ pro žáky s ohledem na jejich věk, s důrazem na zajištění informovanosti žáků v hodinách prvouky, občanské výchovy, rodinné výchovy a v dalších předmětech a dále na poskytnutí široké nabídky volnočasových aktivit podle možností naší školy.

Cílem je vést žáky k sebevědomí, správnému sebehodnocení, stanovení si reálných cílů v životě, k poznání sebe sama, k zvládnání stresů, k dovednostem řešit své problémy bez pomoci návykových látek. Cílem je vychovávat děti a mládež ke zdravému životnímu stylu, k osvojování si pozitivního sociálního chování a k rozvoji osobnosti.

Cílem je také motivace učitelů k aktivnímu zapojení se do realizace programu ve svých hodinách a na neformální bázi při komunikaci se žáky, k používání metod aktivního sociálního učení, k individuálnímu přístupu k žákům, ke spolupráci s kolegy a k vzájemné informovanosti o chování žáků. MPP klade důraz na nutnost proměny školy, na kooperaci a na zdravý životní styl.

Nezanedbatelným cílem je samozřejmě motivace rodičů ke spolupráci při realizaci programu.

Cílové skupiny MPP školy:

- žáci
- pedagogové
- rodiče

### 4. KOORDINACE PREVENTIVNÍCH AKTIVIT

Za koordinaci preventivních aktivit ve škole odpovídá ředitel školy ve spolupráci se školním metodikem prevence. V rámci své činnosti se podílejí na přípravě MPP školy a na jeho realizaci. Zajišťují spolupráci s výchovným poradcem, s třídními učiteli a s ostatními pedagogy, se školní psychologkou, s pedagogicko-psychologickou poradnou a s jejím koordinátorem prevence, s dalšími odborníky, institucemi a organizacemi.

Preventivní výchovně vzdělávací působení musí být neoddelitelnou součástí výuky a života školy, musí žákům umožňovat osvojení si kompetencí zdravého životního stylu, které jsou nejučinnějším preventivním nástrojem.

### 5. VLASTNÍ PROGRAM

#### Úvodní schůzka

Schůzka komise výchovného poradenství na začátku školního roku – vypracování MPP pro nastávající školní rok

#### Analýza současného stavu

Zjištění aktuálního stavu, stanovení příčin negativních jevů a vytyčení prognózy. Pro analýzu budou použity sociogramy, dotazníky ke zjišťování informovanosti žáků.

Zásady školního MPP jsou začleněny do Školního řádu.

K analýze patří také:

- materiály k problematice prevence SPJ ve škole (videokazety, knihy, časopisy),
- metodické preventivní materiály, dotazníky ve třídách, popř. jejich výsledky,
- aktivity pro pedagogy – školení, semináře, přednášky,
- aktivity pro rodiče – informace, letáky, pedagogická témata na tř. schůzkách,
- spolupráce s organizacemi – potřebnost, efektivita,
- nabídka mimoškolních aktivit.

#### a) Tradice školy

Pomáhají při výchově žáků, upevňují v žácích pýchu na příslušnost k naší škole a sounáležitost se všemi žáky a zaměstnanci školy.





Současně jsou požádáni o spolupráci. Na listopadové třídní schůzce jsou seznámeni s pedagogickým tématem z oblasti prevence SPJ – kouření, OPL, šikana, záškoláctví...V průběhu roku obdrží rodiče žáků 8. nebo 9. tříd materiál, který je poučí o problematice vybraného SPJ. Účastní se jednání komise výchovného poradenství v případě nutnosti řešení rizikového chování svého dítěte.

g) Hodnocení plnění MPP v daném školním roce

Školní metodik prevence s výsledky hodnocení seznamuje pedagogy, rodiče, vedení školy. Zpracovává závěrečnou zprávu o realizaci MPP.

h) Přílohy

- č. 1 – I. Jak řešit případy související s užíváním návykových látek v prostředí škol a školských zařízení,  
II. Jak řešit případy související s krádežemi a vandalismem v prostředí škol,
- č. 2 – I. Doporučení na doplnění školního řádu v oblasti prevence užívání návykových látek,  
II. Souhlas zákonného zástupce nezletilého žáka s orientačním testováním žáka na přítomnost OPL,
- č. 3 - Přehled vybraných platných předpisů pro oblast prevence SPJ,
- č. 4 - Metodický pokyn MŠMT k výchově proti projevům rasismu, xenofobie a intolerance,
- č. 5 - Metodický pokyn MŠMT k jednotnému postupu při uvolňování a omlouvání žáků z vyučování, prevenci a postihu záškoláctví,
- č. 6 - Metodický pokyn MŠMT k primární prevenci sociálně patologických jevů u dětí, žáků a studentů ve školách a školských zařízení,
- č. 7 - Strategie prevence rizikových projevů chování u dětí a mládeže v působnosti resortu školství, mládeže a tělovýchovy na období 2009-2012

## 6. ZÁVĚR

Minimální preventivní program školy je součástí výchovy a vzdělávání žáků po celou dobu povinné školní docházky. Účastní se ho pedagogický sbor, žáci, rodiče, odborníci. Jeho efektivitu je možné zjistit mnohdy, až žáci opustí školu a dokáží, že se umí uplatnit v konkurenční společnosti svých vrstevníků bez různých „berlíčků“. Je velice těžké měřit efekt našeho preventivního působení bez pozdějších informací o žácích. Také na každého žáka působí a platí něco jiného. Program je realizován tak, aby respektoval i tato fakta.

Naší snahou a přáním je co nejvíce žáků vybavit schopností, vůlí a rozumovými předpoklady ubránit se bezohledným negativním psychologickým vlivům a nátlakům nejrůznějších part, sekt i jednotlivců.

Problematika SPJ je rozsáhlá, jednotlivé jevy mají v mnoha případech vzájemné vazby. Jejich prevence vyžaduje **systemový přístup, komplexnost, včasnost, vytrvalost, důslednost a pružnost.**

Při realizaci programu je nutné:

- zainteresování vedení školy
- neformální spolupráce s kolegy
- ovlivňování postojů žáků pozitivními příklady
- podpora cílevědomosti žáků, jejich zájmů
- pravidelná informovanost rodičů a spolupráce s nimi
- osobní přístup v jednání s jednotlivými organizacemi, které se spolupodílely na jeho realizaci

Zpracovala: Mgr. Svatava Matějková, školní metodik prevence SPJ

Realizovala: Základní škola Liberec, Dobiášova 853/5, příspěvková organizace  
Mgr. Ivo Svatoš, ředitelka školy

Termín realizace: září 2009 - červen 2014

V Liberci 1. září 2011

Základní škola, Liberec, Dobiášova 853/5, příspěvková organizace



## Poučení pro rodiče o preventivním programu školy

**Jméno žáka:**

**Třída:**

**Bydliště:**

**Jméno, adresa lékaře dítěte:**

### POUČENÍ PRO RODIČE

Vážení rodiče,

v naší škole probíhá pro žáky 1.- 9. ročníků Minimální preventivní program zaměřený na výchovu dětí ke zdravému způsobu života a odpovědnosti za zdraví. V rámci školního vyučování budou žáci seznámeni s riziky zneužívání drog a současně jako prevence i s nabídkou jiných vhodných aktivit (školní družina, zájmové kroužky, atd.). Na základě nařízení MŠMT Vám dáváme na vědomí, že v případě podezření na zneužívání návykových látek žákem, bude škola nucena:

1. Informovat rodiče ( doporučit rozhovor s odborníkem ).
2. V případě, že rodič není zastižen a dítě potřebuje zdravotní péči, zajistí škola dítěti doprovod k lékaři.
3. Pokud rodič odmítá spolupracovat, obrátí se škola na příslušný sociální odbor.
4. Při záchytu, či podezření na dealerství (prodej drog ) škola zváží kontakt s Policií ČR.

V Liberci dne: ..... Ředitel školy: .....

Podpis rodičů: .....

## Poučení pro rodiče o preventivním programu školy

Vážení rodiče,

v naší škole probíhá pro žáky 1. - 9. ročníků Minimální preventivní program zaměřený na výchovu dětí ke zdravému způsobu života a odpovědnosti za zdraví. V rámci školního vyučování budou žáci seznámeni s riziky zneužívání drog a současně jako prevence i s nabídkou jiných vhodných aktivit (školní družina, zájmové kroužky, atd.). Na základě nařízení MŠMT Vám dáváme na vědomí, že v případě podezření na zneužívání návykových látek žákem, bude škola nucena:

1. *Informovat rodiče (doporučit rozhovor s odborníkem).*
2. *V případě, že rodič není zastižen a dítě potřebuje zdravotní péči, zajistí škola dítěti doprovod k lékaři.*
3. *Pokud rodič odmítá spolupracovat, obrátí se škola na příslušný sociální odbor.*
4. *Při záchytu, či podezření na dealerství (prodej drog) škola zváží kontakt s Policií ČR.*

Ve škole dosahujeme ve výchově a vzdělávání žáků dobrých výsledků. Ale naše práce není bez problémů. Za nejdůležitější považujeme ty, které se týkají sociálně patologických jevů a mohou ohrozit i Vaše děti. Abychom mohli ještě lépe pracovat i v této problematice, žádáme Vás v zájmu všech dětí o spolupráci a o pomoc.

V případě **šikany** se mohou objevit u Vašeho dítěte tyto příznaky:

- *má často poničené pomůcky, oblečení*
- *má nevysvětlitelné modřiny*
- *stále postrádá věci*
- *stává se uzavřeným*
- *používá nepravdivé výmluvy*
- *stále „ztrácí“ kapesné*
- *odmítá říci, co se stalo, apod.*

**Sdělte nám tyto skutečnosti.** Zachováme diskrétnost a budeme hledat společně cestu k nápravě.

## **Plán výchovného poradce – 1. stupeň 2011/12**

### **září**

- projednání plánu s ředitelem školy
- příprava materiálů k integraci, kontrola IVP
- příprava Spaní ve škole pro 4. třídy (tvorba nových kolektivů)
- zprostředkování výměny informací mezi třídními 5. a 6. tříd
- harmonizační dny žáků 6. tříd
- schůzka s metodikem – plán přednášek
- schůzka vyučujících – integrace

### **říjen**

- kontrola a doplnění karet žáků se specifickými problémy
- kontrola integrací
- účast na Žákovském parlamentu

### **listopad**

- projednání na čtvrtletní poradě s TU žáky s prospěchovými i výchovnými problémy
- zjištění stavu talentované mládeže (sportovní třídy)
- průběžná spolupráce s PPP v Liberci
- sledování úrovně jednání učitelů s rodiči
- sledování žáků 1. tříd
- průběžná kontrola IVP

### **prosinec**

- kontrolování účinnosti nápravných metod u problémových žáků
- schůzka s učiteli 1. tříd – zápis do 1. tříd, informace o odkladu školní docházky
- účast na Žákovském parlamentu

### **leden**

- spolupráce s PPP, SVP a SPC
- schůzka s metodikem prevence – záškoláctví, sociálně patologické jevy
- doplnění karet
- zajištění zápisu do 1. tříd
- návrhy na vřazení dětí do speciálních tříd, škol
- účast na Žákovském parlamentu

### **únor**

- odesílání dokumentace k vřazení dětí do speciálních tříd, škol
- sledování integrovaných žáků a IVP
- účast na Žákovském parlamentu

### **březen**

- zajištění besedy s metodikem prevence – drogy, šikana, kouření
- sledování záškoláctví
- účast na Žákovském parlamentu

### **duben**

- na čtvrtletní poradě projednání vyšetření PPP
- sledování integrovaných žáků
- sledování žáků 1. tříd

### **květen**

- kontrola nápravných metod žáků se specifickými problémy
- účast na Žákovském parlamentu

### **červen**

- zhodnocení výsledků a účinností nápravných metod u problémových žáků
- zhodnocení plnění plánu výchovného poradce s ředitelem školy
- zhodnocení péče o individuálně sledované žáky
- doplnění karet problémových žáků
- účast na závěrečném Žákovském parlamentu
- příprava na příští školní rok – Harmonizační dny v Bedřichově a Spaní ve škole pro žáky nově vytvořených kolektivů 4. tříd

### **průběžné úkoly**

- spolupráce s třídními učiteli při vyhledávání a navrhování dětí s výchovnými a prospěchovými problémy na odborná vyšetření
- konzultační hodiny každé pondělí od 15 do 16 hodin, případně po telefonické domluvě mimo konzultační hodiny
- účast na poradách výchovných poradců
- aktivní účast při řešení problémů a potřeb žáků
- aktualizace nástěnek výchovného poradce
- informování ostatních vyučujících o metodických pokynech PPP, seznamování s novými směrnici v oboru poradenství)
- spolupráce s novými a začínajícími učiteli, hospitace v hodinách
- vedení deníku výchovného poradce
- účast na jednáních výchovné komise a plnění úkolů, které vyplynou z jednání výchovné komise

## Plán výchovného poradce 2. stupně – zhodnocení období 2011/12

- 1) **září** – konzultace s ředitelem školy, informace VP na třídních schůzkách o přijímacím řízení, harmonizační dny 6. tříd
- 2) **říjen** – informativní schůzka zástupců SŠ a rodičů, distribuce přehledů SŠ v regionu
- 3) **listopad** – účast na výchovných komisích, žádosti PPP, pohovory s žáky 9. tříd. Zpracování přihlášek na umělecké obory a SUPŠ. Žáci informováni o veletrhu vzdělávání EDUCA – Tipsport aréna
- 4) **prosinec** – konzultace s žáky 9. tříd a rodiči o profesním zaměření.
- 5) **leden** – účast na zápisu do 1. tříd, závěrečné konzultace se žáky 9. ročníků. Žáci 5. a 7. ročníků informováni o možnosti studia na SŠ. Spolupráce s třídními učiteli při řešení problémových žáků. Konzultace s třídními učiteli o výstupním hodnocení.
- 6) **únor** – závěrečná kontrola přihlášek na SŠ, jejich odevzdání žákům
- 7) **březen** – evidence profesní orientace žáků 9. tříd
- 8) **duben** – průběžné informování o výsledcích přijímacího řízení, informace žákům 8. tříd – přijímací řízení
- 9) **květen** – výsledky přijímacího řízení na SŠ, průběžné vedení deníku VP, účast na jednání výchovné komise.
- 10) **červen** – schůzka vedení školy, VP a metodika prevence – Harmonizační dny 6. tříd, doplnění karet problémových žáků
- 11) **průběžné úkoly** – spolupráce s TU při řešení výchovných problémů, konzultační hodiny pro rodiče, informace o přijímacím řízení, deník VP, účast na VK.