



Liebiegův palác prochází obnovou

V srpnu začala přestavba Liebiegova paláce na komunitní centrum. Hotovo má být v roce 2022. **Str. 6**



Kontejnery v ulicích

Město Liberec připravilo pro občany tradiční podzimní úklid velkoobjemového odpadu. **Str. 12-13**



Restart Sportfilmu

Liberec hostí mezinárodní festival sportovních filmů již 23. rokem a opět se koná v kulturním kině Varšava. **Str. 21**

Zpravodaj [^] Liberec

Září 2020

Noviny pro občany města Liberec

Vychází v nákladu 54 200 kusů | zdarma

Krátké zprávy

Obnovení obřadů vítání občánků

Od září se opět konají obřady vítání občánků. Na první zářijové obřady jsou zvány děti narozené v polovině listopadu 2019. Obřady se konají v souladu s mimořádnými hygienickými opatřeními, platnými v době konání akce.

Budovu Skloexportu město zatím nezískalo

Formou bezúplatného převodu projevilo město Liberec zájem o prázdnou budovu bývalého Skloexportu kvůli budoucímu rozvoji okolí autobusového a vlakového nádraží. Zároveň ji zvažuje použít pro takzvané přenesené působnosti státní správy pro 28 okolních obcí, včetně Liberce. Například pro vydávání občanských průkazů, řešení přestupků nebo agendu sociálního odboru a stavebního úřadu.

„Aktuální stanovisko Úřadu pro zastupování státu ve věcech majetkových je takové, že bezúplatný převod není možný. Úřad musí nejprve prověřit možné využití objektu pro potřeby státu. Současně pak Ministerstvo pro místní rozvoj zvažuje objekt použít pro státní bytovou výstavbu. Navzdory tomu budeme o bezplatný převod budovy dál usilovat, protože stát ani jednu z variant jejího využití dosud aktivně neřešil. Pro město není žádoucí, aby tato stavba dál chátrala,“ uvedl primátor J. Zámečnick.

Vzduch a sublimace



Nároží u radnice od čtvrtka zdobí nová plastika Sublima ze skla a železa z ateliéru výtvarníka Jiřího Pačinka. Dílo z hutí Pačinek Glass bude zdobit náměstí Dr. E. Beneše po celý rok a zároveň se stane pozvánkou do Křišťálového údolí. Nosným tématem skulptury výšky zhruba 3,5 metru je vzduch a sublimace ve formě bublin.

Foto Jan Král

Liberečané rozhodli o projektech

Přesně 3 422 lidí rozhodlo o tom, jak bude využito 5 milionů korun historicky prvního participativního rozpočtu Liberce. Vyhrálo Lesní koupaliště.

Redakce

Absolutním vítězem hlasování je projekt Lesní koupaliště – volnočasové a sportovní zázemí. Všechny úspěšné projekty chce město realizovat nejpozději do konce příštího roku.

Sešlo se celkem 29 návrhů pro zlepšení života v Liberci. Z nich mohla veřejnost téměř dva měsíce vybírat. Výběr byl široký, od kontejnerového stání přes hřiště až po sochy či květinovou výzdobu.

Mazi dalšími zvolenými velký-

mi projekty je oprava cyklostezky v Machnině a vytvoření Broumovského náměstí. Z těch menších posbírala nejvíc hlasů kultivace zeleně na Šaldově náměstí, oprava vyhlídky Jezdec či pocta rodáku Františku Peterkovi.

„Je patrné, že Liberečanům není lhostejné, jak naše město vypadá a jak se v něm žije. Smyslem celého projektu participativního rozpočtu s názvem Tvoříme Liberec je zapojit občany více do rozhodování o využití části rozpočtu města. Zároveň lidé sami rozhodli o tom, jak vylep-

šit své okolí nebo zlepšit život ve své ulici. Na tento první ročník jsme vyčlenili 5 milionů korun s tím, že část projektů stihneme realizovat ještě letos a zbytek dokončíme v příštím roce. Navíc projekty, které neuspěly letos, mohou jejich navrhovatelé přihlásit do dalšího ročníku,“ uvedl primátor Liberce Jaroslav Zámečnick.

Lidé vybírali návrhy na webu www.participativni-rozpocet.cz, které na podzim loňského roku sami vymysleli a podali.

Pokračování na str. 6

Slovo primátora



Vážení Liberečané,

v tomto vydání Zpravodaje najdete výsledky hlasování veřejnosti o projektech, které město podpoří v rámci participativního rozpočtu. Autoři nám zaslali celkem 29 návrhů, jak zlepšit život ve městě. A dvanact z nich dostane finanční podporu od města v celkové výši téměř 5 milionů korun. Osobně se mi velice líbí návrh, který pomůže oživit a zlepšit Lesní koupaliště. Gratuluji těm, kteří v anketě uspěli. A děkuji všem téměř 3,5 tisícům hlasujících, kteří o návrzích rozhodovali. Zapojení občanů do života a dění ve městě je jednou z priorit, na které nesmíme zapomenout. Naopak. Už nyní se těším, jaké nápady od vás dostaneme před rozdělováním participativního rozpočtu v roce 2021.

Radost mám i z toho, že jsme mohli představit novou variantu, jak vyřešit situaci kolem převodu podílů města v družstevních domech. Kraj na žádost města navrhne poslanecké sněmovně změnu zákona, která by umožnila bezúplatný převod bytů přímo družstevníkům.

V případech, že ji krajský zastupitelé podpoří a poslanci schválí, lidé nebudou muset za převod bytů zaplatit ani korunu. A to nejen v Liberci. Město ale zároveň dál pracuje i se dvěma dalšími záložními návrhy, jak situaci kolem převodu bytů poctivě vyřešit.

Partnerství Libereckého kraje považují za důležité také při řešení zásadních investičních akcí. Například dolního centra, parkovacího domu nebo výstavbu špičkového Centra urgentní medicíny. Jsem přesvědčený, že všechny tyto projekty změny a výrazně zlepší život nás všech.

Stejně tak ho můžou ale měnit k lepšímu i kulturní a společenské zážitky. Třeba z návštěvy festivalu animovaných filmů Anifilm. Tipnu si, že půjde o jednu z klíčových událostí roku. Tak si ji ve dnech 6. až 11. října nenechte ujít.

V pátek 2. a v sobotu 3. října, tedy krátce před tímto filmovým svátkem, se konají volby do krajských zastupitelstev. Vám, kteří se vydáte k volebním urnám, proto přeji dobrou volbu.

Jaroslav Zámečník,
primátor města Liberec

Otevřené dveře primátora

Každý měsíc mají zájemci o schůzku s libereckým primátorem Jaroslavem Zámečníkem možnost navštívit jej v kanceláři ve druhém patře historické budovy radnice.

Na návštěvu není potřeba si předem rezervovat termín.

Aktuální termín je 27. října mezi 13. a 16. hodinou.

Revitalizace dolního centra pod taktovkou re:architekti studio

Příprava na revitalizaci dolního centra města je zase o kousek dál. Statutární město Liberec se dohodlo s Libereckým krajem na dalším postupu.

Jana Kodymová

Memorandum mezi městem a krajem o vzájemné spolupráci při přípravě a realizaci projektů parkovacího domu, lávky, sídla krajského úřadu a Liberecké náplavky schválili 9. září radní města.

V rámci první etapy bude v prostoru parkoviště mezi sídlem Libereckého kraje a Domem kultury vybudován parkovací dům v režimu P+R a související zpevněné plochy, dojde k revitalizaci části navazujícího parku a vybudování scho-

zilo re:architekti studio, s.r.o., jehož návrh zahrnoval i sousedící městské pozemky. Město Liberec rovněž plánuje v rámci projektu Liberecká náplavka revitalizaci parku na Rybníčku a zeleně za Domem kultury a kolem Šolcova domu. V zájmu dosažení uceleného vzhledu veřejného prostranství v celé oblasti byla projekční příprava svěřena stejnému studiu, tj. re:architekti studio, s.r.o.,“ uvádí náměstkyně pro strategický rozvoj a dotace Radka Loučková Kotasová.



diště propojujícího spodní piaz-zettu u parkovacího domu s Náchodskou ulicí u budovy kraje.

Ve druhé etapě proběhne výstavba lávky přes Nisu v místě vstupu do budovy krajského úřadu, vytvoření náplavky na pravém břehu řeky a kultivace okolí včetně úprav parku.

„V architektonické soutěži na budoucí podobu celé lokality zvítě-

Ustanovení memoranda upravují částečně i budoucí vztahy k výstupům obou projektů jako celku.

„To znamená, že město převezme pod svou správou veřejné osvětlení, chodníky, schodiště a šikmé rampy, zatímco kraj zajistí provoz a údržbu mobilních prostředků protipovodňové ochrany,“ doplňuje primátor Liberce Jaroslav Zámečník.

Setkání
s občany



Primátor a celé vedení města s vámi bude diskutovat o aktuálních tématech ve vaší čtvrti

**čtvrtek 1. října
17 hodin
restaurace Pleštil
Švermova ulice**

Roušky se vrátily

Doslova raketový nárůst nakažených koronavirem na začátku září vyústil v nařízení nošení roušek ve všech uzavřených prostorách od 10. září 2020.

^ Liberec

COVID-19



SLEDUJTE AKTUÁLNÍ INFORMACE NA WEBU

Pavel Chmelík

Od prvního školního dne vydal v Liberci stejné nařízení dopravní podnik pro své autobusy a tramvaje. O týden později přidal také všechny provozované DPMLJ.

Už 24. srpna nařídila krajská hygienická stanice povinnost nošení roušek pro návštěvy ve všech zdravotnických zařízeních, v lékárnách a ve vybraných zařízeních sociálních služeb.

Situace se v souvislosti s výskytem onemocnění covid-19 mění každým dnem. Opakuje se situace z března letošního roku. Sledujte proto média pro aktuální informace.

Uzávěrka Zpravodaje Liberec probíhala těsně před tímto nařízením. Nebylo tak možné na jeho stránkách zachytit všechna případná omezení, například z hlediska plánovaných akcí. Do 9. září žádný z pořadatelů zrušení akce nebo změnu termínu neoznámil.

Krátké zprávy

V Žitné ulici pomaleji

Radní na základě žádosti obyvatel sídliště Rochlice schválili zklidnění dopravy v Žitné ulici.

Radnice proto nechá v daném úseku nainstalovat zpomalovací příčné prahy. K žádosti připojilo podpis přes 50 místních obyvatel.

Aktuální uzavírky v Liberci

Holečkova. 05–10/2020

Rekonstrukce kanalizace a vodovodu v úseku Vaisova–Pačesova, obnova povrchu komunikace a přilehlých chodníků.

Františkovská, Anenská, Vaňurova. 05–10/2020

Rekonstrukce vodovodu a kanalizace, rekonstrukce NTL plynovodu, oprava komunikací, chodníků a veřejného osvětlení.

Nám. Dr. E. Beneše (proti radnici). 06–09/2020

Oprava plynovodu a vodovodu v okolí kašny, oprava kamenné dlažby náměstí a chodníku po rekonstrukci IS, předpoklad uzavírky části náměstí.

U Opatrovny, U Krematoria. 06–10/2020

Rekonstrukce kanalizace, vodovodu a plynovodu, oprava komunikace a chodníků.

Kláštérní a část Jablonecké. Do 10/2020

Uzavírka do 2. 10. 2020 (po úsecích). Předpoklad částečného omezení dopravy v Jablonecké: červen až září 2020. Rekonstrukce vodovodu, kanalizace a plynovodu, oprava komunikace, chodníků a osvětlení, plynovodní přípojka pro KNL.

Družstevníci by za převod bytů platit nemuseli

Město Liberec s podporou Libereckého kraje představilo novou variantu, jak vyřešit situaci kolem převodu podílů města v družstevních bytových domech. Kraj na žádost města navrhne poslanecké sněmovně změnu zákona, která by umožnila bezúplatný převod nemovitého majetku. Novela přináší i důležitou úpravu ve věci odvodu daně z příjmu.

Tomáš Tesar

V případě, že ji krajští zastupitelé a poté poslanci schválí, lidé nebudou muset za převod bytů zaplatit ani korunu. A to nejen v Liberci. Aktuálně se v celé České republice tato problematika dotýká desítek tisíc lidí ve zhruba 23 tisících bytech, které byly vybudovány v letech 2000–2007 částečně z dotací ze SFRB, jež činily zhruba 8 miliard korun.

Podle primátora města Jaroslava Zámečnicka je jen v Liberci 1 150 těchto bytů a 10 bytových družstev. Návrh zákonné úpravy odstraňuje absolutní

nejistotu a další zpochybňování vlastnických práv v budoucnosti, což je zásadní jak pro jejich držitele, tak pro statutární město Liberec. Schválení této novely zákona by znamenalo zásadní zlom v nešťastném sporu kolem převodu bytů z města na družstva. Potom by totiž převod bytů nájemníky nestál ani korunu. Tato úprava současně odstraňuje jakoukoliv nejistotu a další zpochybňování vlastnických práv v budoucnu.

Město zároveň dál pracuje i se dvěma dalšími záložními variantami, jak situaci kolem převodu bytů vyřešit.

Omezení na I/35 končí na podzim. Vrátil se příští rok

Začátkem léta začala rekonstrukce pravé části výpadovky z Liberce na Děčín. Kromě rekonstrukce povrchu na úseku až k Bílému Kostelu jde také o výměnu mostních závěrů u 12 mostů.

Pavel Chmelík

Velmi nepříjemné omezení dopravy spočívá především v nemožnosti odbočení na Frýdlant (Stráž nad Nisou) ve Svárově směrem od Liberce. Pokud zapomenete odbočit na posledním sjezdu v Růžodole (kde se tvoří na průtahu dlouhé kolony), projedete se do Chrastavy nebo až do Bílého Kostela nad Nisou a zpět na mimoúrovňovou křižovatku do Svárova.

V letošním roce probíhá oprava dvou pruhů směrem na Děčín, příští léto čeká řidiče omezení v opačném směru od

Chrastavy. Práce na I/35 budou ukončeny až v říjnu 2022. U Stráže nad Nisou bude nový povrch z nízkohlučného asfaltu, opravují se také mostní závěry na celém úseku.

Důvodem pro rekonstrukci za více než čtvrt miliardy korun je povrch poničený těžkými nákladními vozidly. Čtyřpruh do Bílého Kostela se stavěl v roce 2003.

Opravy by v letošním roce měly skončit 1. listopadu. Uzavírky se budou během podzimu posouvat směrem k Chrastavě, zlepšení v Liberci bychom měli zaznamenat od poloviny září.

Záchrana kaple začíná

V těchto dnech začne rekonstrukce zchátralé kaple Božího hrobu u kostela Nalezení sv. Kříže.

Jan Král

Kaple patří spolu s nedávno zrestaurovaným mariánským sloupem ve stejné zahradě k nejcennějším barokním památkám v Liberci. Vychází z podoby kaple stojící uprostřed chrámu Božího hrobu v Jeruzalémě. Komplexní renovace exteriéru a interiéru včetně střechy a restaurátorských prací potrvá do konce podzimu.



Podle náměstka primátora pro kulturu, školství, sociální věci a cestovní ruch Ivana Langra přišla záchrana ohrožené kaple z roku 1722 na poslední chvíli. Další zimu by už památka nepřežila. Stavenišť město předalo firmě Aron house, jež zakázku získala.

Kaple stála původně v blízkosti arciděkanského kostela sv. Antonína Velikého a do zahrady byla

přesunuta v roce 1865. Naposledy prošla opravou v roce 1986. Dlouhé roky do ní však zatékalo, hlavně poté co před lety zloději ukradli měděné plechy ze střechy. První záchranné práce provedl letos na jaře restaurátor Radomil Šolc, staticky zajistil věžičku a kapli zakryl.

Oprava kaple je další fází celkové revitalizace takzvané Barokní zahrady u kostela Nalezení sv. Kříže. Před dvěma lety nechalo město zrestaurovat opodál stojící vzácný morový (mariánský) sloup z dílny Matyáše Bernarda Brauna z roku 1719. „Rádi bychom název Barokní zahrada dostali co nejdříve do povědomí Liberečanů. Je to unikátní místo a rád bych, aby se stalo místem relaxu, klidu, pokoje, klidu duše. S arciděkanstvím jsme se dohodli, že se o zahradu postaráme. Další památkou v zahradě jsou barokní pískovcové kapličky se čtrnácti zastaveními křížové cesty. Ty jsou v dobrém stavu,“ uvedl náměstek Ivan Langr.

Barokní zahrada je součástí přeshraniční turistické stezky projektu Via Sacra. Stezka propojuje výjimečné sakrální památky v Horní Lužici, severních Čechách a Dolním Slezsku. V plánu města je vytvořit v tomto polozapomenutém místě Liberce atraktivní historické zákoutí pro turisty a Liberečany. V budoucnu tady ještě vzniknou cesty a město umístí lavičky.

Zahrada je pro veřejnost otevřená od dubna do konce října každý den od 8.00 do 19.00 hodin.

Procházka proměnami Nového Města



Komentované prohlídky města Liberce
červen – září
každý čtvrtek od 16 hodin

Součástí prohlídky čtvrti Nové Město je návštěva kostela Nalezení sv. Kříže.

Sraz účastníků v Městském informačním centru Liberec
Průvodci z Dobrovolnického centra AMIKUS

Dospělí 50 Kč
Děti, studenti, senioři 25 Kč
Rodiny 100 Kč
Výtěžek ze vstupného bude věnován RK církvi Liberec.

Nutná rezervace předem vždy do středy 14 hodin:
Městské informační centrum Liberec
info@visitliberec.eu, 485 101 709
www.visitliberec.eu

AMIKUS Visit [^]Liberec

Kurz brazilského bubnování pro dospělé v Liberci

Budeme se učit hrát brazilskou sambu ve skupině na různé nástroje. (Jsou k dispozici k zapůjčení)



Termíny: 3.10., 12.12. 2020 a 9.1.2021, 15:00 - 19:00
Cena kurzu: 1.500,-
Místo: ZŠ Kaplického, Liberec

Je nutné se předem přihlásit.
Míra Čipera, Tel.: 734360025
miroslav.cipera@seznam.cz
<https://www.facebook.com/wodjembouch/>

NOVÉHO ŠKOLNÍHO ROKU SE BÁT NEMUSÍTE!

ŘEŠÍME
Nechuť k učení
Nedostatek soustředěnosti
Pomalé čtení
Nečitelné písmo
Problémy s i/y
Potíže s matematikou
Pomoc při domácím vzdělávání

POMOHLI JSME JIŽ **7000+** DĚTEM

TRÁPÍ SE VAŠE DÍTĚ
A NEUMÍTE MU POMOCT?
PŘIJĚTE NA PŘEDNÁŠKU ZDARMA!

VHODNÉ PRO DYSLEKTIKY A DYSGRAFIKY

DOMLUVTE SI BEZPLATNOU INFORMAČNÍ SCHŮZKU



STUDIJNÍ CENTRUM BASIC LIBEREC
ŽITAVSKÁ 234/63, 460 07 LIBEREC
LIBEREC@BASIC.CZ | WWW.BASIC.CZ | 774 644 364

14. ŘÍJNA od 19:00 hodin

JAMARON & KATEŘINA MARIE TICHÁ



15. ŘÍJNA od 19:00 hodin

DIVADLO SKLEP

Výběr z Besídek

16. ŘÍJNA od 20:00 hodin

PĚS V PYŽAMU

Hraje: Big "O" Band Marka Ottla.

17. ŘÍJNA od 16:00 hodin

MÍŠA RŮŽIČKOVÁ
Pohádkové království



19. až 23. ŘÍJNA
JEDEŇ SVĚT 2020

DAN BÁRTA
& ILLUSTRATOSPHERE

18. ŘÍJNA



PODZIMNÍ TANEČNÍ

PRO DOSPĚLÉ ZAČÁTEČNÍKY I POKROČILÉ
ZÁPIS DO KURZŮ PROBÍHÁ JIŽ NYNÍ NA POKLADNĚ LIDOVÝCH SADŮ.
Denně od 8:00 do 18:00 hodin.
Tel. 482 710 649
608 014 005



PROKOP ANDRŠT HRUBÝ
23.9. 2020

My všichni školou povinní

EDUCA MYJOB: Vyberte si budoucnost

Veletrh EDUCA MYJOB Liberec i letos pomůže vybrat tu nejlepší budoucnost pro vás i vaše děti. Veletrh vzdělávání a práce EDUCA MYJOB Liberec se v Home Credit Areně letos uskuteční již po čtrnácté, a to od čtvrtka 15. do soboty 17. října 2020.

Během veletrhu se bude moci veřejnost i odborníci seznámit se zajímavou nabídkou vzdělávání v Libereckém kraji i za jeho hranicemi, poznat inspirativní firmy z regionu a zapojit se do bohatého doprovodného programu.

Pokud tedy hledáte nové studijní příležitosti nebo se potřebujete zorientovat na stávajícím trhu práce, EDUCA je pro vás to pravé – na jednom místě se zde setkáte se zástupci škol, firem i dalších institucí, kteří vám ve všem poradí.

Na veletrhu EDUCA MYJOB Liberec 2020, který je největším svého druhu na severu Čech, si v programu najdou to své úplně všichni od žáků základních škol až po manažery velkých firem nebo třeba odborníky z oblasti personalistiky.

Pro žáky posledních ročníků základních škol jsou určené workshopy tzv. živé knihovny, které na veletrhu pořádá Svaz průmyslu



a dopravy ČR. Workshopy navazují na kariérové poradenství na školách a děti se na nich seznámí s konkrétními možnostmi profesního uplatnění v nedostatkových technických oborech u zajímavých zaměstnavatelů.

Pro veřejnost je určen druhý ročník doprovodné soutěže EDU-

CA PRESS PHOTO 2020, připravené spolu s Libereckou školou fotografie. Amatéři fotografové se do ní mohou zapojit se snímky na téma Člověk a životní prostředí, ať už si jej představí jakkoliv – soutěž se tak na člověka zaměřuje podobně jako celý veletrh. O zajímavé ceny se bude hrát ve dvou kate-

goriích, do 18 let a od 19 let. Představení finálových snímků a vyhlášení vítězů proběhne na hlavním pódiu veletrhu.

Dalšími soutěžemi jsou Top firma a Top škola, v nichž odborná porota hodnotí expozice jednotlivých škol a firem.

Pro personalisty, manažery i majitele firem je určena konference na téma HR frekvence 2020, která proběhne v Kongres Parku Liberec ve čtvrtek 15. října od 14.00. Během konference se každý bude moci seznámit s novými trendy a úspěšnou praxí z oblasti HR.

Vstup na veřejnou část veletrhu je zdarma a pouze část programu je určena pro předem přihlášené třídy (workshopy živé knihovny). Na HR konferenci je nutné se předem registrovat. Více informací o veletrhu a jeho programu včetně otvírací doby najdete na www.educaliberec.cz.

ZŠ Aloisina výšina přivítala školní rok v novém

Žáci ZŠ Aloisina výšina první školní den čekal vstup do budovy školy po novém schodišti a bezbariérové rampě. Celé prostranství před školou získalo nový kabát. Úpravy trvaly tři čtvrtě roku.

Veronika Malá, odbor strategického rozvoje a dotací

Široké schody se zúžily a po pravé straně vznikl bezbariérový přístup pro vozíčkáře i maminky s kočárky. Zároveň zde byla instalována brána, která umožní uzavření vstupního prostoru školy v době prázdnin nebo v nočních hodinách. Pro děti, které jezdí do školy na kole, byl před budovou školy nově umístěn přístřešek na kola s dostatečně velkou kapacitou i pro sněžnou frézu v zimních měsících.

V rámci projektu byla kromě terénních úprav a venkovní bezbariérovosti zajištěna i bezbariérovost

celého objektu. V prostorách školy byl umístěn výtah a plošina, která umožňuje pohyb mezi jednotlivými patry budovy. Zároveň bylo postaveno nové bezbariérové sociální zařízení, které do této chvíle ve škole chybělo.

Pro zkvalitnění výuky odborných předmětů byla vybudována a moderně vybavena odborná učebna pro výuku přírodovědných předmětů. Kromě nového nábytku, tabule a tabletů budou mít žáci při výuce k dispozici moderní přístroje pro různé pokusy a interaktivní výuku odborných předmětů. Díky tomu by měla být



výuka odborných, a leckdy i pro žáky těžkých předmětů atraktivnější.

Stavební práce byly prováděny za běžného provozu školy, ale žáci i dodavatel stavby se s tímto ome-

zením vypořádali perfektně.

Statutární město Liberec úpravami ZŠ Aloisina výšina dokončilo další projekt spolufinancovaný z prostředků Evropské unie. Maximální výše dotace činila 90 % z celkových zbnatelných nákladů, zbývající část uhradilo ze svého rozpočtu město. Projekt „Zvýšení kvality vzdělávání ZŠ Aloisina výšina“ byl ukončen v termínu tak, aby stavební práce nezasahovaly do nového školního roku. Celkové náklady projektu byly 10 651 320 Kč, dotace z EU uhradila 7 018 356 Kč.

Z města a radnice

Krátké zprávy

Město nechce herny v centru Liberce

Rada města nesouhlasí se zařazením dvou adres do seznamu heren. Důvodem je riziko výskytu sociálně patologických jevů a narušování veřejného pořádku. Jedná se o ulice Boženy Němcové 12/18, resp. 8. března 12/3 (Casino Panther; Plaudit, s. r. o.) a Moskevská 640/55 (Star Casino Balon; CEC Praha, a. s.).

Vyhláška připouští provozování hazardních her pouze v kasinech, zakazuje ale jejich umístění v okruhu nejméně 150 metrů kolem školských zařízení. Hazardní hry mohou být provozovány pouze od 12 hodin do 6 hodin následujícího dne.

Adresy, které jsou s účinností od 1. 4. 2018 do vyhlášky o regulaci provozování hazardních her zařazeny: Budyšínská 1400, Generála Svobody 85/3, 1. máje 59/5, Nitranská 415/1, Rumunská 655/9, České mládeže 456, Ježkova 955/27.

Snížení nájmu za ještědský areál

Liberečtí radní schválili záměr snížení nájmu ještědského areálu společnosti TMR Ještěd, a. s., za období duben–červen 2020. Mimořádná sleva odpovídá výši 330 620 Kč bez DPH. Bude zajištěna příprava dodatku k nájemní smlouvě, který bude předložen k projednání radě a zastupitelstvu města.

O slevu společnost TMR město požádala v červenci na základě nově vzniklého dotačního programu COVID – Nájemné. Výše nájemného za rok 2020 činí 4 408 270 Kč bez DPH.

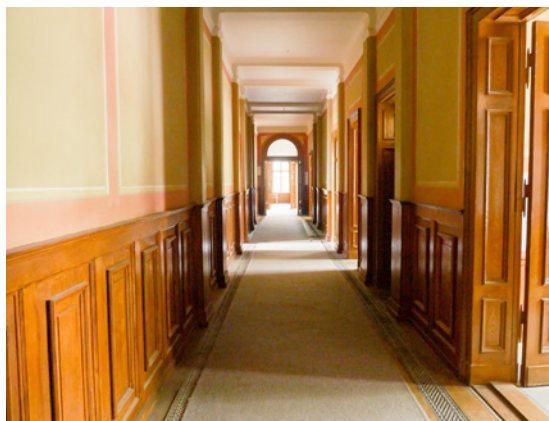
Liebiegův palác prochází obnovou

Město Liberec za přestavbu Liebiegova paláce na komunitní centrum zaplatí 203,5 milionu korun včetně daně. Většinu nákladů zaplatí z evropské dotace, podíl radnice bude, pokud nenastanou komplikace, 38,8 milionu korun. Rekonstrukce začala v srpnu a skončí v dubnu 2022. Stavbu provádí Společnost pro Rekonstrukci Liebiegova paláce CL-EVANS, Metrostav.

Redakce

Projekt Centra aktivního života představuje stavební úpravy a pořízení vybavení, které umožní smysluplnou a efektivní náplň pro dlouhodobě nevyužívané rozsáhlé prostory bývalé Oblastní galerie Liberec. Novorenesanční objekt by se po kompletní rekonstrukci stal místem setkávání lidí různého věku a různých sociálních skupin. Jedná se o veřejnosti přístupné víceúčelové zařízení, které má nabídnout především širší spektrum sociálních služeb a aktivní trávení volného času místním komunitám.

V rámci stavebních prací bude provedena kompletní rekonstrukce památkově chráněného objektu v majetku města. Zvenčí se paláci navrátí jeho původní podoba. Nově vznikne velký sál, výtvarný ateliér



s dílnou, výstavní prostory, počítačové a víceúčelové místnosti, dva tělocvičné sály a také zahradnický klub, který bude mít k dispozici keramickou pec a znovuobnovené skleník. Pro účastníky aktivit bude také sloužit zahrada a nádvoří, pro které vytvoří občerstvovací zázemí kavárna. Nad prostorem garáží bude dětský koutek. V objektu bude zajištěna bezbariérovost. Součástí projektu je také pořízení

vybavení objektu, dodavatel bude vybrán v rámci veřejné zakázky, která bude zahájena v létě 2021.

Rekonstrukce zachová novorenesanční budově původní historickou podobu od fasád až po interiéry. Nejnáročnějším zásahem bude rehabilitace přestropené zimní zahrady s dodatečně zazděnými

okny. Do místnosti se vrátí prosklená vitrážová okna a někdejší oranžerie, která byla dodnes nepřístupná, se změní na kavárnu. Součástí je také rekonstrukce parku s téměř 250 let starými stromy, které patří k nejstarším na území města.

Liebiegův palác je prázdný od roku 2014, kdy se z něj vystěhovala Oblastní galerie. Rozlehlý dům si nechal postavit před téměř 140 lety továrník Johann Liebieg mladší.

>> Liberečané rozhodli o projektech

Dokončení ze str. 1

Projekty byly rozděleny do dvou kategorií: 13 menších projektů v hodnotě do 150 tisíc Kč a 16 velkých projektů v hodnotě od 150 tisíc Kč do 1 milionu Kč. Celková hodnota předložených návrhů byla přibližně 13 milionů korun. Každý hlasující mohl dát tři kladné hlasy a jeden záporný. Realizace se podle výsledků hlasování dočká 12 projektů v celkové přibližné hodnotě 4,8 milionu korun.

Absolutně nejvíce hlasů – 1 127 – získal projekt na vytvoření volnočasového a sportovního zázemí na Lesním koupališti. Zároveň dostal 66 záporných hlasů. Druhý v pořadí s 539 hlasy skončil projekt opravy cyklostezky v Machníně. Líbil se také nápad na vytvoření Broumovského náměstí před Základní školou Broumovská – ten získal 510 kladných hlasů a jen 35 záporných. Podrobné výsledky hlasování: www.participativni-rozpocet.cz/liberec/vysledky-hlasovani-2020.

VELKÉ NÁVRHY:

- Lesní koupaliště – volnočasové a sportovní zázemí
- Oprava cyklostezky Odra/Nisa v Machníně
- Broumovské náměstí
- Revitalizace parku na náměstí Českých bratří

MALÉ NÁVRHY:

- Kultivace zeleně před prodejnou Káva čaj na Šaldově nám.
- Oprava vyhlídky Jezdec
- Pocta Františku Peterkovi
- Odpočinkové molo na ulici 5. května
- Vytoužené dětské hřiště v Horním Hanychově
- Květnatý kruhový objezd u terminálu MHD Fügnerova
- Terénní úprava v areálu liberecké střelnice
- Park u Maršíkovy ul. a znovuobjevení Plátenického potoka

Dluhy po MS 2009 míří opět k soudu

Redakce

Dluhy po mistrovství světa v klasickém lyžování 2009 zamíří opět k soudu. A to přestože Obvodní soud pro Prahu 6 vloni v prosinci zamítl žalobu sdružení dodavatelských firem, které po českém lyžařském svazu a městu Liberec požadovalo zaplacení více než 37 milionů korun. Podle soudu ani jedna instituce nenese za dluhy zodpovědnost. Sdružení podalo odvolání a celou záležitost tak bude v polovině října projednávat Městský soud v Praze.

„Byli jsme přesvědčeni, že záležitost je pro město uzavřená, ale nyní budeme čelit dalšímu soudnímu projednávání. Dosavadní náklady na soudní výlohy jsou už ve výši 800 tisíc korun. Je nám samozřejmě líto všech, kdo tehdy své služby organizačnímu výboru poskytl, ale soud už žalobu zamítl a rozhodl o tom, že město Liberec nenese za dluhy po mistrovství světa zodpovědnost. Město Liberec neručilo za žádné závazky,“ řekl primátor Liberce Jaroslav Zámečník. Připomněl, že případ se táhne už devět let.

Mezi oprávněnými věřiteli je řada podnikatelů, firem, ale například i liberecký dopravní podnik nebo městská policie. Nedostali zaplacení za práci pro pořadatele, kterým bylo občanské sdružení OC FIS Nordic WSC 2009.

Pro město Liberec je už nemyslitelné i mimosoudní vyrovnání, protože soud už jednou v této věci rozhodl. Mohlo by se jednat o neoprávněné nakládání s veřejnými prostředky.

Kromě soudu řeší radnice ještě další záležitost. Město Liberec bude muset na konci roku 2020 zaplatit 17,2 milionu korun na vratkách a penále za pochybení ve výběrových řízeních na 35 stavebních akcích v letech 2006–2009 v souvislosti s MS 2009. Město se nyní obrátilo na ministryni financí Alenu Schillovou s žádostí o odpuštění částky.

Liberec má nový park, za 38 milionů

Na červnovém zasedání liberečtí zastupitelé odsouhlasili převod největší a nejdražší úpravy zeleně ve veřejném prostoru v novodobé historii Liberce. Město ji získalo od privátní firmy.



Redakce

Nedaleko zoologické zahrady společnost Syner dokončila výstavbu bytového projektu pod názvem Rezidence Park Masarykova (RPM). Její součástí byla rekultivace přilehlého okolí, údolí Jizerského potoka s navrácením části jeho koryta do přírodní podoby a také vybudování parku přístupného veřejnosti. Během srpna si město Liberec za symbolických deset tisíc korun převzalo park o rozloze 15 000 metrů čtverečních, jehož hodnotu včetně okolních úprav znalec určil na 38 milionů korun.

Před zahájením výstavby rezidenčního komplexu se o lokalitu

mezi Vítěznou a Ondříčkovou ulicí, kdy je převážná většina pozemků ve vlastnictví města, přes 15 let nikdo nestaral. Území bylo ghettem v plném smyslu: přespávali zde bezdomovci, shlukovali se narkomani, vznikaly zde černé skládky, odumíraly stromy, přibývaly nálety a další nepořádek. Tehdejší dendrologický průzkum dokonce ukázal, že bez zásahu by byl prostor pro návštěvníky nebezpečný.

„Lokalita byla urbanisticky koncipována jako zahradní město, takže jako logické se vedle výstavby krásných bytů jevila i revitalizace okolí. Vybuďovali jsme přístupovou komunikaci, zrekonstruovali část parkoviště, vyměnili oplocení

městských pozemků a instalovali veřejné osvětlení. Vznikla nová pěší parková cesta, která prochází celým územím a propojuje Vítěznou ulici s Masarykovou ulicí hned ve dvou místech. Největší prostředky v řádu desítek milionů si vyžádala úprava potoka a terénní a sadové úpravy celého území,“ říká Radek Kotrč odpovědný za tento developerský projekt.

„Z pohledu prostředí města se jedná o kvalitativní posun z hlediska měkké prostupnosti území podél Jizerského potoka. Zároveň se zde projevil pozitivní trend dnešní doby, kdy si soukromý investor uvědomuje, že nutnou součástí každé nové výstavby je i kvalitní veřejný prostor pro nové, ale i stávající obyvatele. Nově vybudovaný park s odkrytým Jizerským potokem zpřijemňuje pobytovou kvalitu městského prostředí a kvalitu vystavěného prostředí v Liberci,“ uvedl Jiří Jandourek, vedoucí odboru Kancelář architektury města.

Realizací tohoto díla se podařilo do centra města navrátit i kus přírody. To určitě ocení návštěvníci této čtvrti, kteří míří do zoo, botanické zahrady, muzea nebo galerie. Park je přístupný veřejnosti bez omezení, a to i pro handicapované a děti v kočárcích. Projekt se letos uchází o titul Stavba roku.

Opravy dětských hřišť neustávají

Odbor strategického rozvoje a dotací

Odbor ekologie a veřejného prostoru pravidelně obměňuje a doplňuje herní prvky na dětská hřiště, činí tak i na základě četných podnětů obyvatel. Důvodem výměn je stáří herních zařízení a ničení vandaly.

Celkové nebo alespoň částečné obnovy herních zařízení se tak v letošním roce již dočkala dětská hřiště např. v ul. Gagarinova, Kropáčkova nebo U Potůčku. V současné době se připravuje výměna a doplnění herních prvků na DH v Šimáčkově ulici, kde se děti mohou těšit



na řetězovou houpačku, kolotoč, pískoviště a nová pružinová houpadla. Z lokality budou zároveň odstraněny staré herní prvky.

Na DH ve Slunečné ulici pak proběhne úprava skluzavky, demontáž staré herní sestavy, pískoviště a dodání nových herních prvků – kolotoč, nové pískoviště a pružinová houpadla. Dále pak v ulici Jáchymovská a Aloisina výšina proběhne výměna starých kolotočů za nové.

Na základě výsledků hlasování v rámci participativního rozpočtu, bude na hřiště v Horním Hanychově instalována lanová pyramida, kterou si přáli místní obyvatelé.

Chci zdravé město, proto **CHODÍM PĚŠKY!**

Jak na to? Je to jednoduché. Stačí udělat na vašem chytrém telefonu pár kliknutí...

Soutěžná výzva pro všechny Liberečany, kterým se nelíbí město přeplněné auty.

ZAČÍNÁME 21. ZÁŘÍ!

- 1) Při pěších cestách městem zapněte v mobilním zařízení určování polohy.
- 2) V aplikaci Mapy.cz spusťte Stopaře, funguje offline i online (využít můžete cokoli se záznamem trasy a její sdílení e-mailem).
- 3) Zaznamenejte svůj pěší přesun Libercem, po ukončení trasy zvolte možnost Ukončit a uložit trasu.
- 4) Uložte ji pod názvem Chodím pěšky, ponechte datum záznamu. Záznam cesty v aplikaci Mapy.cz najdete v sekci Aktivity.
- 5) Až budete připojeni k síti, sdílejte záznam trasy na e-mailovou adresu: chcisezapojit@magistrat.liberec.cz

Určujícím faktorem pro vyhodnocení je počet zaslanych tras, minimální délka je 0,5 kilometru. Na konci každého soutěžního kola budou oceněni tři účastníci, kteří zašlou největší počet tras na území Liberce. Výherci budou kontaktováni na e-mailu, ze kterého své trasy odešlou.

Soutěž probíhá od 21. 9. 2020 do 31. 10. 2020, druhé kolo běží od 1. 11. 2020 do 30. 11. 2020.

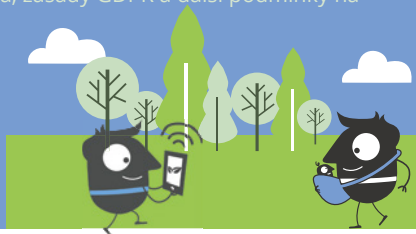
Výherci se mohou těšit na hodnotné ceny!

Účast v soutěži je dobrovolná, zásady GDPR a další podmínky na www.liberec.cz.

Evropská unie
Evropský sociální fond
Operační program Zaměstnanost



Zdravé město
[^]Liberec



Zapojte se do průzkumu dopravního chování

Odbor strategického rozvoje a dotací

Zdržují vás každé ráno cestou do práce zácpy na křižovatkách? Cítíte se při jízdě na kole městem bezpečně? Podělte se o své zkušenosti v právě probíhající průzkumu dopravního chování.

Projektový tým nově vznikajícího Plánu udržitelné městské mobility vítá zapojení místních obyvatel. Od září do října tohoto roku se mohou obyvatelé Liberce, Jablonce nad Nisou a okolí v průzkumu dopravního chování podělit o cenné informace o tom, jak a kam cestují, a o problémech, kterým denně čelí. Své názory mohou vyjádřit v online dotazníku umístěném na webových stránkách www.chytrenacestu.cz.

„Pro správné zpracování nového Plánu udržitelné městské mobility je průzkum dopravního chování stěžejním vstupem. Čím více názorů, střípků současné reality, včetně problémů a výzev, získáme, tím

Na projekt „Plán udržitelné městské mobility Liberec-Jablonce nad Nisou 2021-2030“ je poskytována finanční podpora EU.



Evropská unie
Evropský sociální fond
Operační program Zaměstnanost

TRPÍTE V KOLONÁCH?

NA NIC NEČEKEJTE
VYPLŇTE DOPRAVNÍ PRŮZKUM

www.chytrenacestu.cz

Pomozte plánovat dopravu
v Jablonci n. N. a Liberci



lépe budeme schopni složit celkový obraz o situaci a vytvořit komplexní řešení. I na základě průzkumu dopravního chování se budou posléze uskutečňovat konkrétní stavební projekty,“ přibližuje význam průzkumu sociolog a člen projektového týmu Tomáš Soukup.

Krátké zprávy

Liberec má nejlevnější jízdné pro studenty a seniory

Cestující MHD v Liberci zakoupí roční jízdenku za 3 650 Kč, třicetidenní za 530 Kč. Roční jízdné pro studenty a důchodce je v Liberci nejlevnější v ČR: roční jízdné za 912 Kč, měsíční za 132 Kč a jednorázová jízdenka stojí 5 Kč. Levnější než ve většině velkých měst (Ústí nad Labem, Hradci Králové, Plzeň, Jihlavě, Pardubicích, Brně a Ostravě) je v Liberci i základní roční kupon. V Praze stojí zatím stejné.

EVROPSKÝ TÝDEN MOBILITY LIBEREC

17.–22. ZÁŘÍ 2020

**Zábavné odpoledne
na Dětském dopravním hřišti**
Čtvrtek 17. 9. | 14.00–17.00

Cyklojízda s Cyklisty Liberecka
Úterý 22. 9. | 17.00

**Hlavní program na náměstí
Dr. E. Beneše**
Pondělí 21. 9. | 12.00–17.00

Soutěž o ceny „Chodím pěšky“
21. 9.–30. 11. 2020
Viz: www.liberec.cz a FB Zdravé město Liberec

Autonehoda nanečisto – otočný simulátor
Carsharing – sdílená vozidla, jak to funguje
Vozidla na **hybridní pohon a elektropohon**
Stanoviště prevence a bezpečnosti chodců i cyklistů
Poradenství pro **elektrokola** a elektrokoloběžky
Návěk první pomoci, zdravotvěda
Ukázky základní údržby kola, sportovních aktivit pro děti
Výhody MHD, pravidla a bezpečnost
Biketriálové a parkourové vystoupení
Zeptejte se policistů na kolovík, **prohlédněte si policejní vůz**

Zdravé město
[^]Liberec



Kamení už nepadá

Odbor ekologie a veřejného prostoru

Město si před několika lety nechalo od České geologické služby vypracovat hodnocení vybraných skalních masivů a svahů. Ty byly popsány, zdokumentovány a hodnoceny z hlediska jejich stability a míry potenciálního rizika, přičemž byly navrženy i zásahy a další kroky vedoucí k eliminaci těchto rizik.

Na základě doporučení tak již bylo přistoupeno k sanacím některých skalních masivů (např. ul. Svobody, ul. Dr. M. Horákové) nebo je připravena projektová dokumentace k sanaci (svah v Pastýřské), případně je prováděna jejich údržba. To je i tento případ, kdy odborná firma za použití lezecké techniky prováděla očištění skalních masivů od náletů a zeleně, která by mohla přispět k narušení pevnosti ocelových sítí, rozrušovat horninu a zvýšit nebezpečí rozpadu skalních bloků.

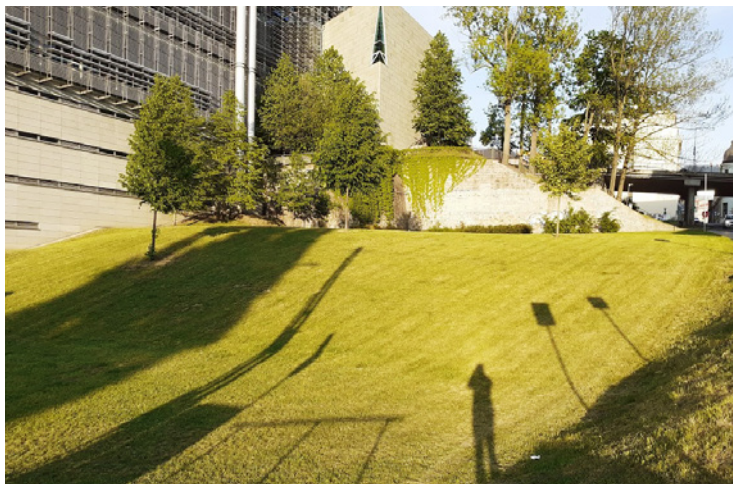
K jednotlivým zásahům došlo celkem na čtyřech masivech. Jednalo se buď o již sanované masivy, nebo o plochy, kde přímá sanace (odtěžení velkých bloků horniny, mechanická stabilizace) nutná není, ale pravidelné čištění žádoucí je. Šlo o lokality Na Zátoci, Jabloncká, Dr. Milady Horákové za autobazarem a o masiv v ulici Svobody nad přehradou.

Práce zahrnovaly likvidaci náletů, kontrolu kotevních bodů u ochranných sítí a také očištění části svahu od zvětralin. Zásahy tak jsou provedeny na celkem cca 2 200 m² plochy.



Vedle knihovny vznikne památník a sad

Nezávislá odborová organizace Policie České republiky Liberec přišla s myšlenkou vybudování památníku příslušníkům bezpečnostních sborů, kteří zemřeli při výkonu služby.



Krajské ředitelství policie Libereckého kraje

Impulsem se stala událost, kdy 4. května 1947 byla na budově Úřadu národní bezpečnosti v Liberci tehdy v ulici Dr. Karla Jaroše (dnešní

Studentská) odhalena pamětní deska jedenácti příslušníkům liberecké policie, kteří zahynuli během okupace. Tato pamětní deska byla později odstraněna. Jaký osud ji potkal, se současným policejním odborářům zjistit nepodařilo.

Nyní odbory PČR ve spolupráci s Kanceláří architektury města Liberec spolupracují na přípravě projektu vybudování „sadu Dr. Jaroše“, ve kterém se bude nacházet památník příslušníkům bezpečnostních sborů, kteří zahynuli při výkonu služby. V současné době je projekt ve fázi dokončování projektové dokumentace. Pro jeho realizaci byl vybrán pozemek u krajské knihovny, u křižovatky ulic Sokolská a Pastýřská v Liberci.

Na začátku září byla vyhlášena veřejná sbírka na vybudování památníku prostřednictvím transparentního účtu č. 119778899/0300. Významným dárcům, přednostně útvarům Krajského ředitelství policie Libereckého kraje, nabídneme možnost zakoupení vlastního stromu, který bude označen tabulí se jménem dárce.

Splatnost poplatku za komunální odpad za 2. pololetí

K 30. září 2020 je termín splatnosti druhé pololetní splátky místního poplatku za odpad.

Oddělení poplatků a pohledávek

Správce místních poplatků, odbor ekonomiky Magistrátu města Liberec, upozorňuje všechny občany s trvalým pobytem na území města Liberec, cizince s povoleným pobytem na dobu delší 90 dnů a všechny fyzické osoby vlastníci na území města byt nebo rodinný dům, ve kterých není hlášena k pobytu žádná fyzická osoba, že ke dni 30. září 2020 je termín splatnosti druhé pololetní splátky místního poplatku za provoz systému shromáždění, sběru, přepravy, třídění, využívání a odstraňování komunálních odpadů za rok 2020.

SOUHRNNÉ INFORMACE K MÍSTNÍMU POPLATKU ZA KOMUNÁLNÍ ODPAD

Roční sazba poplatku činí 720 Kč za osobu, tj. 60 Kč za měsíc.

Pro určení počtu zpoplatňovaných měsíců v případě narození, úmrtí, změny pobytu nebo změny vlastnictví je rozhodný stav na

konci měsíce. Skutečnosti ovlivňující výši poplatku je občan nebo jeho zástupce povinen ohlásit správci místních poplatků do 15 dnů ode dne, kdy nastaly.

Další informace k poplatku viz Obecně závazná vyhláška statutárního města Liberec č. 3/2019, o místním poplatku za provoz systému shromáždění, sběru, přepravy, třídění, využívání a odstraňování komunálních odpadů na webových stránkách města www.liberec.cz v odkazu Občan – Úřad – Vyhlášky a nařízení.

Občané mohou nahlásit aktuální registrační údaje a změny ovlivňující jejich poplatkovou povinnost nebo získat informace o stavu svého osobního účtu v přízemí budovy Nového magistrátu u přepážek č. 22 a 23.

Platby provádějte na účet č. 19-7963850237/0100 pod přiděleným variabilním symbolem bezhotovostním převodem z účtu prostřednictvím České pošty, hotově nebo platební kartou v po-

kladně Magistrátu města Liberec v přízemí budovy Nového magistrátu u přepážek č. 5 a 6.

V případě, že provádíte platbu trvalým příkazem, zkontrolujte prosím jeho správnou výši, popř. doplňte vzniklý rozdíl pod přiděleným variabilním symbolem. Veškeré změny výše platby musí provést majitel účtu, správce místního poplatku není oprávněn zasahovat do trvalého příkazu občana.

Úřední a pokladní doba: pondělí a středa 8–17 h, úterý a čtvrtek 8–16 h, pátek 8–12 h, každá 3. sobota v měsíci 8–12 h (každý poslední pátek v měsíci je magistrát pro veřejnost uzavřen – sanitární den).

Všeobecné dotazy k místním poplatkům je možno směřovat na e-mail: odpady@magistrat.liberec.cz nebo na telefonní čísla 485 243 (227; 243; 246; 226).

Upozornění se netýká poplatníků, kteří již poplatek za celý rok 2020 zaplatili.

Životní prostředí

Každý může mít svůj kousek Liberce

Statutární město Liberec spouští program adopce veřejných ploch zeleně. Tímto krokem chce město poskytnout občanům či různým spolkům, firmám atd. možnost aktivně se podílet na úpravě veřejného prostoru ve městě.



Odbor ekologie a veřejného prostoru

Program adopce zeleně se bude vztahovat pouze na pozemky s charakterem veřejné zeleně, které se nacházejí na území města a jsou v jeho vlastnictví. Vhodnými pozemky k adopci mohou být např. předzahrádky, vnitrobloky, pásy silniční zeleně, ale i travnaté plochy, plochy parkově upravené či jejich části atd. Žadatelé o adopci budou moci být jednotlivci, zapsané spolky, neziskové organizace, školy, bytová družstva, SVJ, firmy aj.

Cílem je zlepšit stav adoptova-

ných ploch veřejné zeleně a následně zajistit jejich pravidelnou údržbu žadatelem nároku na odměnu. Prostor i nadále musí zůstat veřejně přístupný. Nebudou podporovány adopce za jiným účelem, než je zkrášlení daného pozemku či jeho části (nepřípustné je tak např. zřízení parkovacího místa na zeleni, umístování staveb, oplocení atd.).

Druhou možností, jak se aktivně podílet na zlepšení stavu zelených ploch ve svém okolí, je vklad do veřejné sbírky. Pokud budou mít žadatelé zájem pouze inves-

tovat do rozvoje zeleně a nebudou se chtít fyzicky podílet na údržbě ploch, je zde právě tato možnost jednorázového či opakovaného vložení finančních prostředků na zvláštní transparentní účet, který je k tomuto účelu zřízen. Poskytovatel příspěvku (fyzická, právnická osoba, spolek atd.) se tak stane tzv. „adoptivním dárcem“, který si po konzultaci s pracovníky odboru ekologie a veřejného prostoru může zvolit, na co mají být finanční prostředky využity (např. výsadba stromů, keřů, založení květinových záhonů atd.). Pokud dárci neprojeví zájem o konkrétní opatření či lokalitu, kde se má investovat, bude záměr navržen odborem. Dárci může být vystaven tzv. Certifikát adoptivního dárcce s uvedením, na co byly peníze využity a co tzv. adoptoval. Popř. může být přímo v místě výsadby umístěna cedulka se jmény dárců, kteří výsadbu či jiná opatření financovali.

Podrobnější návod, jak postupovat při adopci zeleně, a číslo účtu je uvedeno na www.liberec.cz pod odborem ekologie a veřejného prostoru.

Krátké zprávy

Podzimní úklid 2020

Statutární město Liberec připravilo pro občany tradiční „Podzimní úklid“ velkoobjemového odpadu, odpadu ze zeleně a mobilního svazu nebezpečných odpadů a velkých elektrospotřebičů. Podzimní úklid potrvá až do 27. listopadu. Přehled najdete na následujících stranách Zpravodaje a v říjnovém vydání.

Tato služba obyvatelům má svá pravidla: kontejnery nelze plnit stavebním odpadem, odpad nesmí odkládat firmy a je pod pokutou zakázáno pohazovat odpad mimo kontejnery.

Usychání smrků

Od 1. července byla na Technické služby města Liberec nově převedena správa zeleně. V současné době správa monitoruje zhoršující se stav dřevin, zejména smrku pichlavého. Různými částmi ČR se od roku 2015 prohnala přemnožená populace mšice smrkové, v Liberci byla v menší míře evidována již v loňském roce. Jehlice smrků mají žlutozelenou skvrnitost, zhnědnou a opadají. Mšice nenapadá nové letorosty. Dřevina napadená mšicí není v první fázi nebezpečná a není důvod k jejímu bezodkladnému kácení, jedná se pouze o sníženou estetickou hodnotu. U smrků se slabším poškozením a dobrou vitalitou mají vzniklé změny bezproblémový vratný charakter. Z tohoto důvodu nebude v prvním kroku prováděno masivní kácení těchto dřevin, ale jejich pravidelné kontroly. Liberec se potýká i s přemnožením lýkožrouta smrkového. V tomto případě se dřeviny bezodkladně kácí.


Uklid'me Liberec – už 19. září

Celosvětový úklidový den se letos uskuteční 19. září. Miliony lidí vyrazí do ulic, parků, lesů, na pláže a další místa s jediným cílem – vyčistit co největší prostor. Lidská zelená vlna bude nemilosrdně likvidovat jednu černou skládku za druhou.

Odbor ekologie
a veřejného prostoru

Úklidový den se u nás koná jako tradiční akce Uklid'me svět, uklid'me Česko. Původní jarní termín byl kvůli pandemii covid-19 přesunut právě na září. Podobně jako u předchozích akcí bude město Liberec zajišťovat distribuci pytlů

a rukavic a především odvoz vysbíraného odpadu.

Pokud jste jednotlivec či skupina, škola nebo firma, a chcete Uklid'me svět  Uklid'me Česko se do této akce připojit, obraťte se na kontaktní osobu Michala Vinaře prostřednictvím e-mailu: vinar.michal@magistrat.liberec.cz nebo telefonem 485 243 451.

Letošním tématem jsou cigaretové nedopalky, které jsou nejčastějším odpadkem pohozeným mimo koše. Je propočítáno, že každou vteřinu se na zem dostane na 300 kg nedopalků! Organizátoři chtějí především poukázat na zlozvyk kuřáků, kteří nedbale odhazují nedopalky.

PODZIMNÍ ÚKLID 2020

Pro potřebu občanů budou v rámci jarního úklidu rozmístěny na níže uvedené stanoviště velkoobjemové kontejnery pro sběr objemných odpadů, které se nevejdou do běžných sběrných nádob.

Kontejnery neslouží k likvidaci odpadů podnikateli. Pokud by toto občané zjistili, žádáme o oznámení této skutečnosti na telefon 156 (městská policie) nebo na tel. č. 485 243 456, 485 213 020.

UPOZORNĚNÍ: Každý obyvatel města Liberce má možnost odevzdat odpad o hmotnosti až 500 kg zdarma ve sběrném dvoře FCC Liberec, s. r. o., v průmyslové zóně Jih v Ampérově ulici nebo ve sběrném místě Kovošrotu v ulici Dr. Milady Horákové.

Neodkládejte odpady mimo nádoby!

Do kontejnerů nepatří nebezpečné odpady, které jsou od občanů bezplatně odebrány mobilní sběrnou. Kontejnery budou na stanoviště přistaveny v dopoledních hodinách a následující den odvezeny opět v dopoledních hodinách.

Statutární město Liberec, odbor ekologie a veřejného prostoru

1. kolo přistavení 7. 9. odvoz 8. 9. čtvrť

1. Mozartova u č. p. 671
2. Husova
3. Husova
4. Masarykova – křiž. Klosternamova
5. Masarykova – křiž. Škroupova

2. kolo přistavení 10. 9. odvoz 11. 9. čtvrť

6. Žižkovo náměstí
7. Svojsíkova
8. Rumjancevova
9. Slunečná u hřiště
10. 8. března

3. kolo přistavení 14. 9. odvoz 15. 9. čtvrť

11. Březová alej
12. Pavlovická
13. Janáčkova
14. Kottkova
15. Okružní

4. kolo přistavení 17. 9. odvoz 18. 9. čtvrť

16. Wintrova
17. Puchmajerova – křiž. Brněnská
18. U Stoky
19. Slavičková
20. Křepelčí

5. kolo přistavení 21. 9. odvoz 22. 9. čtvrť

21. Mikulášská – křiž. Plátenická
22. Mlýnská
23. Svatoplukova – křiž. Gollova
24. Tyršova
25. Oblačná

6. kolo přistavení 24. 9. odvoz 25. 9. čtvrť

26. SNP
27. Fučíkova – křiž. Chelčického
28. Čapkova u č. p. 341
29. Na Vyšínách
30. Aloisina výšina u č. p. 448

7. kolo přistavení 28. 9. odvoz 29. 9. čtvrť

31. Franklina u č. p. 579
32. Březový vrch
33. Nezvalova parkoviště
34. Vlčí vrch
35. Sněhurčina

8. kolo přistavení 1. 10. odvoz 2. 10. čtvrť

36. Smolný vrch – křiž. Na Hrázi
37. Sosnová
38. Revírní
39. Jizerská – otočka busu 19
40. U Vleku u č. p. 39

9. kolo	přistavení 5. 10.	odvoz 6. 10.
ulice	čtvrť	
41. Kadlická – křiž. Vřesová	XVI	
42. Janovská – křiž. Hrabětická	XXIX	
43. Modrá – křiž. Zelené údolí	VI	
44. Dobiášova	VI	
45. Haškova	VI	

10. kolo	přistavení 8. 10.	odvoz 9. 10.
46. Halasova – křiž. Seifertova	VI	
47. Pazderkova	VI	
48. Žitná	VI	
49. Hradební – křiž. Havlíčkova	VII	
50. Na Žižkově – křiž. Horní Kopečná	VI	

11. kolo	přistavení 12. 10.	odvoz 13. 10.
51. Kyjovské náměstí	VI	
52. Soukenická	VI	
53. Vlnářská	VI	
54. Sametová	VI	
55. náměstí Na Lukách	VI	

12. kolo	přistavení 15. 10.	odvoz 16. 10.
56. Gagarinova	VI	
57. Gagarinova	VI	
58. Jeronýmova u č. p. 574	VII	
59. Votočkova	VII	
60. Příční – křiž. U Křížku	VII	

13. kolo	přistavení 19. 10.	odvoz 20. 10.
61. Ladova – horní část	XVII	
62. Slovanská – křiž. U Sídliště	XXV	
63. Chatářská	XXV	
64. Nad Sokolovnou	XXV	
65. Jermanická	XXV	

14. kolo	přistavení 22. 10.	odvoz 23. 10.
66. Dobrodružná – křiž. Na Kopci	XXV	
67. V Cihelně	XXV	
68. Mařanova	XXIII	
69. Hodkovičská – křiž. U Kolory	XXIII	
70. Kaplického	XXIII	

15. kolo	přistavení 26. 10.	odvoz 27. 10.
71. Volgogradská – křiž. Čerchovská	VII	
72. Sklářská	XXIV	
73. Maškova – křiž. Plinkovská	XXIV	
74. Erbenova – křiž. Hanácká	VIII	
75. Strakonická – křiž. Kubelíkova	VIII	

16. kolo	přistavení 29. 10.	odvoz 30. 10.
76. Libušina	XIII	
77. Zemědělská – křiž. Brigádnická	XIX	
78. K Bucharce – křiž. Za Domovem	XIX	
79. Charbinská – křiž. Sahařská	XIX	
80. U Pily – křiž. Hraběcí	XIX	

17. kolo	přistavení 2. 11.	odvoz 3. 11.
ulice	čtvrť	
81. Jugoslávská	III	
82. Jáchymovská – křiž. Mánesova	X	
83. Jáchymovská – křiž. Vojanova	X	
84. Vysoká – křiž. Vojanova	X	
85. Nová	X	

18. kolo	přistavení 5. 11.	odvoz 6. 11.
86. Dožinková	XI	
87. Harantova – křiž. Suldovského	XI	
88. Cyrila a Metoděje	XI	
89. Ostašovská u ZŠ	XX	
90. Ostašovská – křiž. Karlovská	XX	

19. kolo	přistavení 9. 11.	odvoz 10. 11.
91. Křižanská – dolní část	XVIII	
92. Křižanská – u č. p. 153	XXII	
93. Českolipská	XXXV	
94. Tolstého	XXXIII	
95. Jiříní	XXXIII	

20. kolo	přistavení 12. 11.	odvoz 13. 11.
96. Dětrichovská – křiž. Habartická	XXXI	
97. Jahodová	XXXI	
98. V Rokli	XXXII	
99. U Hřbitova	XXXII	
100. Vřtkovská	XXXIV	

21. kolo	přistavení 16. 11.	odvoz 17. 11.
101. Letná – parkoviště	XII	
102. Slunná	XII	
103. Polní – nová výstavba	XII	
104. Balbinova	XII	
105. Jablonoňová	XII	

22. kolo	přistavení 19. 11.	odvoz 20. 11.
106. Křižkovského	XIII	
107. Borový vrch	XIII	
108. Hroznová	XIV	
109. Kopeckého – křiž. Tomanova	XIV	
110. Ostravská	XIV	

23. kolo	přistavení 23. 11.	odvoz 24. 11.
111. Konopná	XIV	
112. Třešňová	XIV	
113. Na Cvičisti	XIV	
114. Na Pískovně – Hokejka	XIV	
115. Na Pískovně – Hokejka	XIV	

24. kolo	přistavení 26. 11.	odvoz 27. 11.
116. Vodňanská	XIV	
117. Elišky Krásnohorské	XIV	
118. Horská – křiž. U Obrázku, otočka busu	XIV	
119. Kropáčkova	XIV	
120. U Slunečních Lázní – křiž. Krakonošova	XIV	

VELKOOBJEMOVÉ KONTEJNERY NA ODPADY ZE ZELENEJ podzim 2020

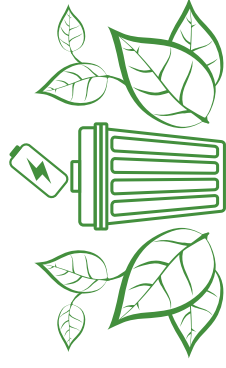
Kontejner s obsluhou bude na stanoviště přistaven vždy ve 13.00 hod. a na místě bude do 17.00 hod. Do kontejneru bude obsluha přijímat odpady ze zeleně jako listí, trávu, suché rostliny, odstřížky z keřů a stromů, starou zeminu z truhlíků. **Jiné odpady nebudou do kontejneru přijímány!** Statutární město Liberec, odbor ekologie a veřejného prostoru – informace na tel. číslo 485 243 456

SOBOTA 26. 9.	NEDELE 27. 9.	PÁTEK 23. 10.	SOBOTA 24. 10.	NEDELE 25. 10.
I Husova	I Svojsíkova	VIII Brižďánská	VIII Křižkova – střed	IX Cyrila a Metoděje
I Janáčkova	I Klosternammova x Masarykova I	VIII Strakonická	VIII Kubelíkova – Husitská	IX Železniční
PÁTEK 2. 10.	NEDELE 4. 10.	PÁTEK 30. 10.	SOBOTA 31. 10.	NEDELE 1. 11.
XX Švermova – Ostašovská	II Americká	XIV Kottkova	XIV Horská – otočka bus	XIV K Bucharce – střed
XXXIII Tolstého – Heřmánekova	II Safářikova	XIV Zákopnická	XIV Holubí	XXIII Kaplického
PÁTEK 9. 10.	NEDELE 4. 10.	PÁTEK 6. 11.	SOBOTA 7. 11.	NEDELE 8. 11.
X Nová	IV Blahošlavova u Povodí	XII Slunná	XII Kropáčkova	XIV Fibichova x Riegrova
X Klášterského	XXXI Tyršova	XII Na Cvičisti	XII Jamí – střed	XV Smolný vrch
PÁTEK 16. 10.	NEDELE 18. 10.	PÁTEK 13. 11.	SOBOTA 14. 11.	NEDELE 15. 11.
V Capkova	VI Máchova	XV V Břizkách	XV Kašpara x Dlouhá	XXV Chatařská
XV Březový vrch	VI Votočkova	XVI Kadlická u č. p. 17	XVI Dobrodružná	XXV U Družiny

Sběr nebezpečných odpadů mobilní sběrnou – podzim 2020

Mobilní sběrna nebezpečných odpadů spol. FCC Liberec, s. r. o., provede **bezplatný svoz** nebezpečných složek komunálního odpadu od občanů. Jedná se o odpady, které při uložení do nádob na běžný domovní odpad nebo po vyřízení do odpadního potrubí mohou ohrozit životní prostředí či způsobit problémy v potrubí nebo na ČOV. Kromě těchto jedlých olejů a tuků, které předáváte separátně v dobře uzavřené PET lahvi, jde zejména o:

- motorové a technické oleje
- barvy, lepidla, rozpouštědla, nádoby a štětce se zbytky barev
- kyseliny a hydroxidy
- detergenty a odmašťovací přípravky
- léky
- pesticidy (prostředky na ochranu rostlin)
- baterie, akumulátory, suché galvanické články
- zářivky, výbojky a jiné předměty s obsahem rtuti



Mobilní sběrna pojedí po uvedených trasách v určených časech. Na jednotlivých zastávkách jsou instalovány označnický s názvem trasy a s číslem zastávky. Nebezpečné odpady je možné také celoročně odvézdat ve Sběrném dvoře odpadů spol. FCC Liberec, s. r. o., v průmyslové zóně Jih v Ampérově ulici.

POZOR – stanoviště mobilního sběru s označnický neslouží k volnému odkládání odpadů, toto je možné postihnout pokutou ve výši 200 000 Kč.

Sběr nebezpečných odpadů bude znovu prováděn na jaře 2021. Rozpis tras a stanovišť najdete opět ve Zpravodaji Liberec. Podrobnější informace vám sdělí pracovníci Magistrátu města Liberec na tel. č. 485 243 456 nebo pracovníci společnosti FCC Liberec, s. r. o., na tel. č. 485 213 020.

TRASA „A“ 17. 10. 2020	SOBOTA	NEDELE
č. stan.	čas zastávky	čas zastávky
1. Křižovatka Ještědská – Tábořská	8.00 – 8.15	8.00 – 8.15
2. Křižovatka Erbenova – Irkutská	8.20 – 8.50	8.20 – 8.40
3. Parkoviště u restaurace Domov	9.00 – 9.20	8.45 – 9.00
4. Křižovatka Puškinova – U Tří studní	9.30 – 9.50	9.10 – 9.30
5. Parkoviště u Preciosy (konečná busu)	10.00 – 10.20	9.40 – 10.00
6. Křižovatka Minkovická – Hodkovičská	10.30 – 10.45	10.10 – 10.30
7. Hodkovičská, pošta Doubí	10.50 – 11.10	10.45 – 11.15
8. Křižovatka Proletářská – Kaplického	11.15 – 11.30	11.30 – 11.50
9. Křižovatka Mařanova – Za humny	11.40 – 12.00	12.00 – 12.30
10. Tolstého – Heřmánekova	12.40 – 13.00	12.40 – 13.00

TRASA „B“ 18. 10. 2020	SOBOTA	NEDELE
č. stan.	čas zastávky	čas zastávky
1. Křižovatka Strakonická – Jičínská	8.00 – 8.20	8.00 – 8.20
2. Křižovatka Strakonická – Kubelíkova	8.30 – 8.50	8.30 – 8.50
3. Křižovatka Strakonická – KRB	9.00 – 9.20	9.00 – 9.20
4. Domažlická – KRB	9.30 – 9.50	9.30 – 9.50
5. Křižovatka Švermova – Jáchymovská	10.00 – 10.20	10.00 – 10.20
6. Jáchymovská u č. p. 270	10.30 – 10.45	10.30 – 10.50
7. Křižovatka Parýžanská – Ostašovská	10.50 – 11.10	10.50 – 11.20
8. Ostašov – konečná autobus	11.15 – 11.30	11.00 – 11.20
9. Křižovatka Mímoňská – Českolipská	11.40 – 12.00	11.30 – 11.50
10. Tolstého – Heřmánekova	12.40 – 13.00	12.00 – 12.30

TRASA „C“ 24. 10. 2020	SOBOTA	NEDELE
č. stan.	čas zastávky	čas zastávky
1. Křiž. Brižďánská – Zemědělská	8.00 – 8.20	8.00 – 8.20
2. Krymská	8.30 – 8.50	8.30 – 8.50
3. Gagarinova u č. p. 761	9.00 – 9.20	9.00 – 9.20
4. Příční u č. p. 461	9.30 – 9.50	9.30 – 9.50
5. Lounská u č. p. 509	10.00 – 10.20	10.00 – 10.20
6. Volgogradská u č. p. 196	10.30 – 10.50	10.30 – 10.50
7. Křižovatka Švermova – Karlínská	11.00 – 11.30	11.00 – 11.20
8. Kavkazská	11.45 – 12.00	11.30 – 11.50

TRASA „D“ 25. 10. 2020	SOBOTA	NEDELE
č. stan.	čas zastávky	čas zastávky
1. Křiž. Křižkova nám.	8.00 – 8.20	8.00 – 8.20
2. Česká – sokolovna	8.30 – 8.50	8.30 – 8.50
3. Malá	9.00 – 9.20	9.00 – 9.20
4. Jermanická u č. p. 488	9.30 – 9.50	9.30 – 9.50
5. Pastelová u č. p. 1083	10.00 – 10.20	10.00 – 10.20
6. Dobišova u č. p. 855	10.30 – 10.50	10.30 – 10.50
7. Ježkova u Cesta	11.00 – 11.20	11.00 – 11.20
8. Soukenická za OC Korint	11.30 – 11.50	11.30 – 11.50
9. Sametová u č. p. 720	12.00 – 12.20	12.00 – 12.20
10. Vlnařská u č. p. 688	12.30 – 13.00	12.30 – 13.00

TRASA „E“ 31. 10. 2020	SOBOTA	NEDELE
č. stan.	čas zastávky	čas zastávky
1. Hrátná u výměníku	8.00 – 8.20	8.00 – 8.20
2. Hradební u samoobsluhy	8.30 – 8.50	8.30 – 8.50
3. Na Žižkově u koupaliště	9.00 – 9.20	9.00 – 9.20
4. Na Peřiny u č. p. 591	9.30 – 9.50	9.30 – 9.50
5. Na Bíde u č. p. 565	10.00 – 10.20	10.00 – 10.20
6. UJ. SNP u č. p. 352	10.30 – 10.50	10.30 – 10.50
7. Na Vyšních u č. p. 440	11.00 – 11.20	11.00 – 11.20
8. Tyršova u č. p. 345	11.30 – 11.50	11.30 – 11.50
9. Hvězdná u č. p. 450	12.00 – 12.20	12.00 – 12.20
10. Tržní nám. – vchod do LVT	12.30 – 13.00	12.00 – 12.30

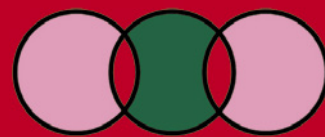
TRASA „F“ 1. 11. 2020	SOBOTA	NEDELE
č. stan.	čas zastávky	čas zastávky
1. Obratčova pod Lunou	8.00 – 8.20	8.00 – 8.20
2. Kunratice, bývalá Severochema	8.30 – 8.50	8.30 – 8.50
3. Sněhurčina u č. p. 705	9.00 – 9.20	9.00 – 9.20
4. Křižovatka Hrubínova – Věží vrch	9.30 – 9.50	9.30 – 9.50
5. Tř. Svobody, u bývalé pošty	10.00 – 10.20	10.00 – 10.20
6. Březový vrch u č. p. 744	10.30 – 10.50	10.30 – 10.50
7. Sosnová – za panelákem	11.00 – 11.20	11.00 – 11.20
8. Březová alej, panelák	11.30 – 11.50	11.30 – 11.50
9. Čižkova u č. p. 1106	12.00 – 12.20	12.00 – 12.30

TRASA „G“ 7. 11. 2020	SOBOTA	NEDELE
č. stan.	čas zastávky	čas zastávky
1. Křižovatka Rudolfovská – U Vleku	8.00 – 8.20	8.00 – 8.20
2. Katedriny u restaurace	8.30 – 8.50	8.30 – 8.50
3. Parkoviště u Dračí sluje	9.00 – 9.20	9.00 – 9.20
4. Restaurace U Lipy, Krasná Studánka	9.30 – 9.50	9.30 – 9.50
5. Křiž. Studánská – Děřtichovská	10.00 – 10.20	10.00 – 10.20
6. Malátova u č. p. 427	10.30 – 10.50	10.30 – 10.50
7. Jablůňová u č. p. 407	11.00 – 11.20	11.00 – 11.20
8. Cyrila a Metoděje, u školy	11.30 – 11.50	11.30 – 11.50
9. U Mlékárny u č. p. 456	12.00 – 12.30	12.00 – 12.30

TRASA „H“ 8. 11. 2020	SOBOTA	NEDELE
č. stan.	čas zastávky	čas zastávky
1. Papiřova ul. – parkoviště	8.00 – 8.20	8.00 – 8.20
2. Slavičkova u č. p. 68	8.30 – 8.50	8.30 – 8.50
3. U Soudu, u ŽS	9.00 – 9.20	9.00 – 9.20
4. Ruprechtická u č. p. 318	9.30 – 9.50	9.30 – 9.50
5. Stašková, u hřiště	10.00 – 10.20	10.00 – 10.20
6. F. L. Věka – u hřbitova	10.30 – 10.50	10.30 – 10.50
7. Na Pískovně u č. p. 657	11.00 – 11.20	11.00 – 11.20
8. Křižovatka Borový vrch – Bezová	11.30 – 11.50	11.30 – 11.50
9. Jiráskova u č. p. 390	12.00 – 12.30	12.00 – 12.30

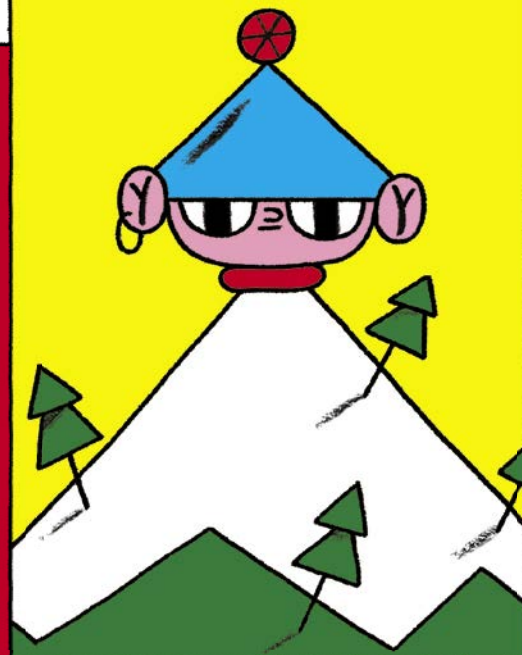
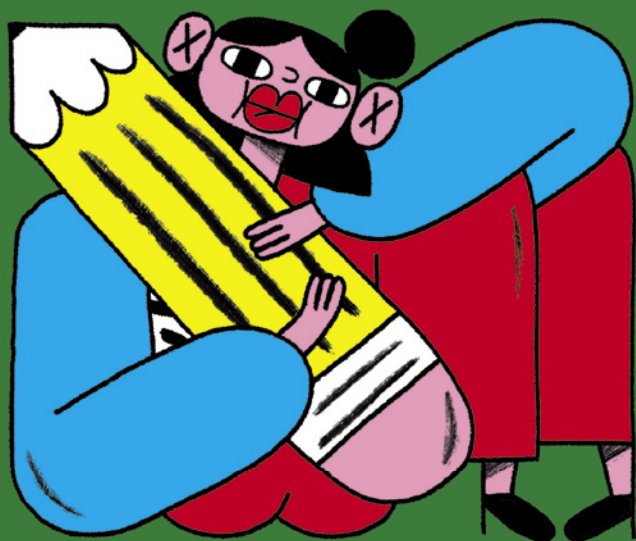
TRASA „I“ 14. 11. 2020	SOBOTA	NEDELE
č. stan.	čas zastávky	čas zastávky
1. Křiž. Masarykova – Klostermannova	8.00 – 8.20	10.30 – 10.50
2. Sukovo nám.	8.30 – 8.50	11.00 – 11.20
3. Purkyňova – park. u botan. zahrady	9.00 – 9.20	11.30 – 11.50
4. Horská u č. p. 606	9.30 – 9.50	12.00 – 12.20
5. Vodhanská	10.00 – 10.20	12.30 – 13.00

ANIFILM



Mezinárodní festival animovaných filmů

6. – 11. října, www.anifilm.cz



- Mezinárodní soutěž, premiérová uvedení
- Slyšet animaci - hudba a zvuk jako hlavní téma Anifilmu 2020
- Prezentace porotců - režisér Simpsonových představí své oblíbené díly
- Půlnoční animace - filmy pro otrlé vždy v nočních hodinách
- Přednášky prezentace, workshopy
- Bilance - divácké hity pod širým nebem na náměstí Dr. E. Beneše
- Oprášená klasika - zrestaurovaná klasická díla a připomínky velikánů
- Game a VR zóna
- Divadla pro děti, výstavy a koncerty

LIBEREC

2020

Anifilm



MINISTERSTVO
KULTURY



Státní
fond
kinematografie



Liberec



SKUPINA ČEZ



Česká televize



Krajské volby 2020

Odbor správní a živnostenský

Volby do zastupitelstev krajů 2. a 3. října

V Liberci se uskuteční pouze volby do zastupitelstev krajů, senátní volby se tento rok Liberecka netýkají. První den voleb proběhne v pátek 2. října 2020 od 14.00 do 22.00 hodin a druhý den voleb v sobotu 3. října 2020 od 8.00 do 14.00 hodin. Na zastupitelských úřadech ČR v zahraničí se nehlasuje.

VOLEBNÍ MÍSTNOSTI

Hlasování na území města proběhne na obvyklých místech v 87 volebních okrscích, včetně Vratislavic nad Nisou.

Voliči s trvalým pobytem na úřední adrese (nám. Dr. E. Beneše 1/1) jsou zapsáni v okrsku č. 1 – Střední zdravotnická škola a VOŠ zdravotnická, Kostelní 8/9.

ZMĚNA V UMÍSTĚNÍ VOLEBNÍCH MÍSTNOSTÍ

Okrsek č. 16, volební místnost Svaz Němců v regionech Liberec, býv. školka, bude z technických důvodů přesunuta do objektu Projektový ateliér David, s. r. o., Ruprechtická 199/122, Liberec XIV – Ruprechtice.

Okrsek č. 67, volební místnost ZŠ Na Výběžku bude z důvodu plánované rekonstrukce školy přesunuta do náhradních prostor TJ Starý Harcov Liberec, z. s. (sokolovna), Otakarova 58, Liberec XV – Starý Harcov.

Okrsky č. 10 a 13 se po rekonstrukci vrací do objektu Základní školy ul. 5. května, ul. 5. května 64/49, Liberec I – Staré Město.

Okrsky č. 17, 18 a 19 se po rekonstrukci vrací do objektu Základní školy nám. Míru, nám. Míru 212/2, Liberec XIV – Ruprechtice.

STÁLÝ SEZNAM VOLIČŮ

Stálý seznam voličů vede obecní úřad pro voliče, kteří jsou v této obci přihlášení k trvalému pobytu. Voličem je státní občan ČR, který alespoň druhý den voleb dosáhl věku nejméně 18 let a je přihlášen k trvalému pobytu v obci, která náleží do územního obvodu kraje.

Údaj o volebním okrsku voliče a přesné umístění volební místnosti obdrží volič společně s doručenými hlasovacími lístky (na doručovací

obálce). Hlasovací lístky musí být doručeny nejpozději 29. 9. 2020 (ve dnech voleb budou k dispozici i ve volební místnosti). Na webových stránkách SML bude zveřejněn seznam volebních místností, včetně adres a telefonního spojení.

VOLIČSKÉ PRŮKAZY

Volič, který nebude moci anebo nehodlá volit ve volebním okrsku, v jehož stálém seznamu voličů je zapsán, vydá příslušný obecní úřad na jeho žádost voličský průkaz.

Voličský průkaz opravňuje voliče ve dnech voleb k hlasování ve volebním okrsku spadajícím do územního obvodu kraje (Libereckého). Žádost lze podat v listinné podobě opatřené úředně ověřeným podpisem voliče nebo v elektronické podobě datovou schránkou (fyzické nebo podnikající fyzické osoby), žádost musí být doručena nejpozději 7 dnů předem dnem voleb (do 25. 9. 2020 do 16.00) na příslušný obecní úřad. Osobně lze požádat do okamžiku uzavření seznamu voličů (do 30. 9. 2020 do 16.00).

Obecní úřad předá voličský průkaz osobně voliči nebo osobě, která se prokáže plnou mocí s ověřeným podpisem žadatele, anebo jej voliči zašle na jím uvedenou adresu do

vlastních rukou výhradně adresáta (nutno označit schránku).

NÁVŠTĚVA S PŘENOSNOU VOLEBNÍ SCHRÁNKOU

Volič může požádat ze závažných důvodů obecní úřad a ve dnech voleb okrskovou volební komisi, aby mohl hlasovat mimo volební místnost. Komise může navštívit voliče s přenosnou schránkou pouze v územním obvodu volebního okrsku, pro který byla zřízena.



Stejně tak vyhoví obecní úřad i voliči, který je hospitalizován v nemocnici nebo v obdobném zdravotnickém zařízení, jestliže se nachází ve stejném volebním okrsku jako trvalý pobyt voliče. Požadavky lze hlásit na tel. 485 244 948.

HLASOVÁNÍ V KARENTÉNĚ A IZOLACI (COVID-19)

Voliči, jemuž byla z důvodu ochrany veřejného zdraví před onemocněním covid-19 nařízena karanténa nebo izolace, umožní krajský úřad hlasovat dle nového zákona o zvláštních způsobech hlasování (č. 350/2020 Sb.). Žádosti je nutné směřovat na krajský úřad. Podrobné informace naleznete na stránkách www.kraj-lbc.cz.

HLASOVÁNÍ

VE ZDRAVOTNICKÝCH A SOCIÁLNÍCH ZAŘÍZENÍCH

V nemocnici, porodnici, ústavu sociální péče nebo obdobném zdravotnickém zařízení, kde nemá volič trvalý pobyt ve volebním okrsku daného zařízení, může volič hlasovat pouze na základě voličského průkazu, vydaného obecním úřadem (viz voličské průkazy).

Hlasování v uvedeném zdravotnickém zařízení zajistí okrsková volební komise, v jejímž obvodu se zařízení nachází. Okrsková volební komise vyšle dva své členy, kteří po prokázání totožnosti (platným občanským průkazem nebo cestovním pasem) umožní voliči hlasovat prostřednictvím přenosné volební schránky.

ZPŮSOB HLASOVÁNÍ

Volič je povinen vstupovat do volební místnosti se zakrytými ústy a nosem (rouška, šátek, šála). Po obdržení úřední obálky vstoupí volič do prostoru určeného k úpravě hlasovacích lístků, v němž vloží do úřední obálky 1 hlasovací lístek. Na hlasovacím lístku může přitom zakroužkováním pořadového čísla nejvýše u 4 kandidátů (na témže hlasovacím lístku) vyznačit, kterému dává přednost. Volič po opuštění prostoru určeného pro úpravu hlasovacích lístků vloží úřední obálku s hlasovacím lístkem před okrskovou volební komisi do volební schránky.

Informace k volbám poskytuje: Jitka Štíhová, tel. 485 243 711, Veronika Hiršalová, tel. 485 244 948.

Info k volbám včetně formulářů na www.liberec.cz – odkaz Radnice – Volby, na www.kraj-lbc.cz nebo na www.mvcr.cz – odkaz Informační servis – Volby.

Jak se SML vypořádává s ekonomickými dopady koronavirové krize

Události posledních dní, kdy se opět zvyšují počty nově nakažených nemocí covid-19, přidělávají vrásky na tváři nejen zdravotníkům a hygienikům, ale rovněž finančníkům a ekonomům a to na všech úrovních, od ministryně financí počínaje až po ekonomy a účetní drobných firem konče. Ekonomického náměstka města Liberec nevyjímaje.

Zbyněk Karban, náměstek primátora pro ekonomiku a majetkovou správu

Nikdo přesně neví, jak se situace bude vyvíjet. Zda přijde druhá vlna, zda budeme muset všichni opět omezit naše nejen pracovní aktivity, jaké akce se budou moci konat, jak budeme cestovat. Zkrátka výhled do nejbližší budoucnosti je jeden z nejnejistějších za posledních pár desítek let. Co však jisté je, že tato nejistota určitě ovlivní ekonomiku státu, obcí a samozřejmě firem a domácností.

Nejistota se v ekonomice projevuje zejména nechutí utrácet, což je největší brzdou oživení ekonomiky.

Lze očekávat, že tím, kdo by se neměl bát utrácet, bude stát. Měly by se postupně nahradit přímé podpory, které formou různých covidových a antivirových programů výrazně zmenšily přímé dopady dočasného vypnutí ekonomiky.

V tomto ohledu SML pomohlo podnikatelům v městských objektech odpuštěním 30 % z nájemného po dobu tří měsíců. Všechny tyto podpory byly jistě na místě, ale otázkou zůstává, jak dlouho takto přímo podporovat a kdy už nechat více pracovat tzv. neviditelnou ruku trhu. Role státu je v tomto nezastupitelná. Bude zajímavé sledovat, kde a jak bude stát investovat, aby

došlo k znovunastartování ekonomického růstu.

Možná že ještě důležitější roli by měly sehrávat obce, protože ty mají zpravidla lépe a hlavně rychleji připravené projekty a mohou neprodleně realizovat „drobnější“ zakázky. Bohužel finanční situace většiny obcí v současné době nedovoluje některé již připravené akce realizovat a to je velká škoda. Již delší dobu usilujeme o to, aby byla posílena příjmová stránka krajských měst typu Liberce. Jenom taková úprava rozpočtového určení daní totiž může dlouhodobě přinést rozvoj města, které by si naše, ale i ostatní podobně velká krajská

města zaslouhovaly.

Naopak velmi pozitivně musím hodnotit jednorázový příspěvek státu na pokrytí dopadů koronavirových opatření. Příspěvek ve výši 1 250 Kč na jednoho obyvatele znamená pro město zvýšený příjem o 120 mil. Kč. Bez tohoto příspěvku by byla finanční situace města v tomto roce již velmi složitá a muselo by se přistoupit k významnějším škrtům v rozpočtu. Doposud se tedy vedení města daří, i díky tomuto příspěvku a bez použití externího financování, zdárně projít tímto nelehkým obdobím, tak aby nebyl narušen zaběhlý chod města a jeho organizací.

Zastávka libereckých chartistů se stěhuje

Tramvajová zastávka Reného Matouška a dalších libereckých chartistů se po pěti letech konečně přestěhuje na původně zvažované místo.



Ivan Langr, náměstek primátora pro kulturu, školství, sociální věci a cestovní ruch

V roce 2015 byla zastávka umístěna do Tatranské ulice u kolejí směřujícího do vozovky, tedy mimo veškeré trasy veřejné dopravy i cestující, protože záměr přejmenovat běžnou zastávku Rybníček na tříďe 1. máje tehdy bohužel neměl dostatečnou politickou podporu. Letos v červenci ale už rada města můj opakovaně předložený materiál jednomyslně podpořila.

Nejpozději k 1. lednu 2021 tak bude tramvajová zastávka Rybníček nově přejmenována na Rybníček – Zastávka Reného Matouška a dalších libereckých signatářů Charty 77. Jde konečně o dokončení projektu k důstojnému uctění osobní statečnosti necelých třiceti Liberečanů, kteří v mezidobí 1977 až 1988 podepsali dokument požadující po komunistickém režimu dodržování základních politických a občanských práv. Tedy něco, co dnes považujeme za samozřejmost, a zapomínáme, že tomu ně-

kdy bylo jinak. Podpis dokumentu se přitom rovnal naprostému osobnímu odsouzení, vystavení se doživotnímu stíhání státní bezpečnosti i čs. justici, věznění a častokrát i nemilosti nejbližších.

Projekt chartistické zastávky je postaven na symbolu Reného Matouška (zemřel za podivných okolností v roce 1992), patrně nejznámějšího a nejaktivnějšího ze signatářů, který souběžně po nějaký čas pracoval jako řidič tramvaje. Matoušek Chartu 77 podepsal v roce 1984 ve věznici na Borech, kde si odpykával 22 měsíců za pobuřování a poškozování zájmů čs. republiky v zahraničí. V roce 2021 by Matoušek oslavil 70. narozeniny. Projekt má kromě symbolické linky i vzdělávací podtext, protože v rámci speciálního pamětního označnicku shrnuje nejdůležitější informace o Chartě 77 i jejích signatářích. Všichni liberečtí signatáři jsou pak na označnicku jmenovitě vyspani.

Krátké zprávy

Prodej pozemků a budovy nemocnici

V únoru souhlasilo vedení Liberce se záměrem prodeje pozemku, budovy a zahrady v ulici U Novostavby.

Budova je ve špatném technickém stavu, její kompletní rekonstrukce by se mohla pohybovat v rozmezí 22 až 27 milionů Kč. S ohledem na velikost objektu a jeho blízký konflikt s novým parkovacím domem u Centra urgentní medicíny (CUM) nebyla tato budova vybrána k rekonstrukci pro sociální bydlení a rada doporučila prodat i sousední pozemek Krajské nemocnici Liberec.

Nemocnice tyto stavby zdemoluje a pozemky zařadí do svého rozvojového území za účelem výstavby parkovacího domu u CUM. Celková prodejní cena je 13 milionů korun.

Názory zastupitelů

Texty uvedené v této rubrice nejsou stanoviskem magistrátu ani vedení města Liberec, kromě výslovně označených. Za jednotlivé příspěvky nesou zodpovědnost jejich autoři a uvedené názory demonstrují postoje politických stran, nikoliv redakce.

Proč jsem proti kácení lesů na Ještědu?

O tom, že se má na Ještědu kácet v městských lesích kvůli nové sjezdovce, vím už delší dobu. Musím se přiznat, že mi to v době, kdy kůrovec likviduje lesy ve velkém a začíná se šířit i v našem kraji, přijde jako absurdní. Vykácet kus zdravého lesa kvůli zábavě menší části veřejnosti.

Jan Korytář,
Změna pro Liberec



Firma TMR slovenského miliardáře Igora Rattaje sice před rokem slíbila, že vysadí jako náhradu 20 hektarů nového lesa, nic v tomto ohledu ale dosud nepodnikla. Vedení města navíc vloni stoplo náš projekt na zpestření lesů na Ještědu, kde jsme chtěli s pomocí dotací vysázet tisíce nových buků, jedlí a javorů, které by zpestřily zdejší smrkové lesy.

I proto jsem vydal prohlášení, že jsem připraven kácení bránit vlastním tělem, dokud nebudou na stole jasné záruky, že TMR nový les skutečně vysadí. Pro mě je nová sjezdovka na Ještědu symbolem toho, jak nezodpovědně se chováme k naší planetě. Přes výzvy vědců jako bychom stále nechápali, že globální

oteplování je skutečný problém. Nejde jen o to zastavit nárůst emisí CO₂, ale také o to, abychom zvýšili rozlohu lesů, které jsme v minulosti vykáceli a které fungují jako účinná přírodní klimatizace. Ani jedno se nám zatím celosvětově nedaří.

Ničení planety se skládá právě z takovýchto malých, na první pohled zanedbatelných zásahů. Pokud bychom těch 6 hektarů v Liberci přepočítali na počet obyvatel na naší planetě, šlo by o 435 000 ha. To opravdu není málo. Tolik nás už je. Musíme se naučit myslet v širších souvislostech.

Pokud firma TMR za každý vykácený hektar vysadí alespoň dva nové, ať tu nová sjezdovka je. Les musí ale vzniknout reálně, nejen na papíře. Pak to bude něco za něco. Bez této kompenzace mi to celé přijde jako pokračování v sebevražedné jízdě, jejímž výsledkem bude

neobyvatelná planeta. Ano, tak jednoduché to je – pokud se budeme chovat neudržitelně jako doposud a výsledkem bude celosvětově ještě méně lesů a více skleníkových plynů, dobře to dopadnout nemůže.

Město také avizuje, že nezvládne realizovat další dotační projekty. U ledu je nejspíš sanace staré skládky u lomu v Ruprechticích, město nezvládne zrekonstruovat všechny městské domy, kde měly vzniknout za pomoci evropských dotací byty pro sociálně slabé. Už mně to vlastně ani nebaví vám to každý měsíc psát a seznam dotačních projektů, které se nebudou realizovat, stále rozšiřovat. A to nemluvím o nových příležitostech, kterým se už nikdo nevěnuje.

Když jsme byli ve vedení města, snažili jsme se pro Liberec využít každou dotační příležitost, protože rozpočet města je omezený a stále

zatížený splátkami dluhů. To byl hlavní důvod hádek s tehdejšími koaličními partnerem ANO. Byl to doslova boj o každý projekt. Z toho dnes žije i dnešní koalice, která teď některé námi připravené dotační projekty dokončuje (rekonstrukce Liegiegova paláce, první dům pro sociální bydlení, rekonstrukce škol a školek) a jiné naopak posílá k ledu (městská kompostárna, 2. etapa rekonstrukce parovodů, parkovací dům u nádraží, sdílená kola a mnoho dalších). Jde už o stovky milionů dotací, o které jako město přijdeme. Jako by to ale nikomu nevadilo...

Jedna věc mi přesto radost udělala. A to, že v anketě Liberečanů v rámci participativního rozpočtu vyhrálo pokračování rekonstrukce Lesního koupaliště s cílem vytvořit lepší zázemí pro návštěvníky. Tak alespoň něco.

Politika versus selský rozum ženskýma očima

Prázdniny uplynuly, měly přinést čas na utřídění myšlenek, vyřešení některých úkolů a nadechnutí se po době pandemické, mělo dojít i k utřídění priorit. Ale ouha, máme tu čas krajských voleb.

Renata Balašová,
Šárka Prachařová,
ANO 2011

Některá témata se tedy vytahují z klobouku, dává se jim přednost, jejich hesly polepujeme auta s kandidáty do krajských voleb. Zdravý selský rozum se nám mění na ten politický předvolební rozum. Ten předvolební je trochu krátkodobý a nerad se namáhá pohledem do budoucnosti, některé věci namaluje narůžovo, argumentuje tak, že hledá optimální variantu řešení,

urputně trvá na domnělé pravdě. Nejzákeřnější podobou předvolebního rozumu je domýšlivá sebeštedrnost.

Na pořadu jednání v Liberci jsou družstevní byty, budování sjezdovky na Ještědu a tým ekologie od vody až po stromy, sociální byty – z témat těžší opozice i koalice.

Pojďme se na to podívat ženskýma očima a použít selský rozum...

1. Družstevní byty: podporujeme nárok družstevníků, i když je v procesu předání bytů mnoho otazníků a nástrah jak pro měs-



to, tak pro samotné družstevníky. Nejsme pro, aby se z bytů dělalo předvolební téma. Chceme, aby v pracovní skupině byly zastoupeny všechny zastupitelské kluby i družstevníci a probraly se postupně všechny návrhy a možná řešení bez ohledu na politickou příslušnost. Nespěchejme s řešením předání bytů jen proto, že jsou volby!

2. Sjezdovka: podporujeme legitimní modernizaci skiareálu na Ještědu. Nezpochybňujeme plat-

ná úřední povolení z důvodu, že je to líbivé pro voliče. Hledáme kompromis pro ekologii, sport, podnikání a město. Nepřivazujeme se ke stromům jen proto, že jsou volby!

3. Sociální byty: podporujeme výstavbu sociálních bytů, ale s pro počtem nákladů na výstavbu. Nelze bezmyšlenkovitě využívat dotace, když bude jasné, že zrekonstruovat staré domy na sociální byty je nesmírně nákladné. Neprosazujeme nesmyslné dotace jen proto, že jsou volby!

Jan Korytář se musí rozhodnout: buď chránit přírodu, nebo dělat politiku

Na Ještědu má vzniknout nová sjezdovka. O jejím vzniku se uvažuje od roku 2014, kdy bylo její vytvoření umožněno 66. změnou územního plánu. K této změně se mohl vyjádřit kdokoliv vč. městského zastupitele p. Korytáře.

Petr Židek, ODS



Současný nájemce areálu na Ještědu a investor nové sjezdovky TMR Ještěd připravil v souladu s platnou legislativou oznámení záměru z pohledu vlivu na životní prostředí (EIA), která byla řádně projednána (s veřejností, tedy i občanem Liberce Janem Korytářem) a bylo vydáno souhlasné stanovisko se záměrem vybudovat novou sjezdovku. Toto stanovisko mělo, na základě projednané EIA, řadu podmínek, které TMRJ muselo začlenit do stavební dokumentace, na základě které mohl požádat stavební úřad o vydání povolení.

Žádosti o vydání povolení předcházel souhlas Krajského úřadu Libereckého kraje s (dočasným do roku 2048, pak se musí rozhodnu-

tím prodloužit nebo pozemky zalesnit) vyjmutím pozemků pro sjezdovku z lesních pozemků. Toto však není povolení ke kácení (jak hlasitě volal do světa J. Felcman, Změna pro Liberec). Kácení může být provedeno až po vydání pravomocného povolení ke stavbě sjezdovky stavebním úřadem.

V současné době běží řízení, do kterého každý může vnést námítky a připomínky. Ty budou vypořádány v rozhodnutí, proti kterému se může odvolat účastník řízení, ale i tzv. dotčená veřejnost (což je název pro iniciativy, např. Čmelák), právě proto, že byl záměr projednáván v procesu EIA.

Jan Korytář oznámil, že udělal TMRJ férovou nabídku (jeho slova), aby od záměru ustoupili, nebo aby někde vysadili dvakrát více lesa, než pokácejí. Jinak bude bránit kácení vlastním tělem – blokádou.

Toto bombastické férové prohlášení je bezva pro novináře, je však zcela mimo realitu. Už jen proto, že vytvořit 6 ha nového lesa, třeba zalesněním luk, je složitý legislativní proces a nelze jej udělat lusknutím prstu. To ale přece po 15 letech v politice a 25 letech v ochraně přírody – vlastní slova JK) musí Jan Korytář vědět.

Takže o co se hraje? O ochranu přírody, nebo o politiku? Myslím si, že b) je správně. Pokud by JK, Změna pro cokoliv a Čmelák opravdu chtěli chránit Ještěd a zabránit kácení, podají řadu námitek do řízení a nepochybně se odvolají proti stavebnímu povolení, pokud bude vydáno. Jenže pokud to udělají, tak se potáhne odvolací řízení a JK nebude moci urputně stát na barikádě před volbami do krajských voleb a přivazovat se řetězy ke stromům před objektivy televizních kamer...

Krátké zprávy

Nový heliport pro záchranáře

Zdravotnická záchranná služba Libereckého kraje používá od září na libereckém letišti nový osvětlený heliport. Ten umožní přistávání i za soumraku nebo v noci, a tím se výrazně prodlouží pracovní směna helikoptéry.

Práce na heliportu začaly v únoru letošního roku a jeho stavba skončila v srpnu. Liberecký kraj heliport vyšel na 6,7 milionu korun.



Pomoc Jablonci dává smysl

V Jablonci končí za čtyři měsíce smlouva na provozování městské hromadné dopravy a dosavadní dopravce, firma BusLine, si může diktovat podmínky. Liberec se svým dopravním podnikem by měl nabídnout pomoc, protože dlouhodobě se to vyplatí oběma městům.

Josef Šedlbauer,
Změna pro Liberec



Jablonec nad Nisou musel zrušit veřejnou zakázku na provozování městské hromadné dopravy, kterou s výhodnou cenou 48,38 Kč/km překvapivě vyhrála v kraji zatím neznámá pražská firma. Soutěž měla jen dva uchazeče. Ten druhý, navázaný na současného dopravce BusLine MHD Jablonecko, nabídl cenu o 21,50 Kč/km vyšší. Rozdíl mezi oběma nabídkami dělá 300 milionů bez DPH za 10 let trvání smlouvy.

Jablonec ale od příštího roku bude platit možná ještě víc, protože smlouva s BusLine skončí v lednu 2021 a novou soutěž nejde stihnout. Proto BusLine, který má jediný po-

V létě uzavřela policie několikaleté vyšetřování dopravních zakázek v Liberci a v Libereckém kraji. Byly rozdány desítky obvinění konkrétním osobám i firmám. To ale neznamená, že by BusLine a jeho praktiky skončily, jak ukazuje i situace v Jablonci.

Podle zjištění policie brali za krytí nevýhodných smluv v dopravě úplatky členové ODS, Starostů, ANO, ČSSD i KSČM. Někteří z nich byli ve významných funkcích, třeba dva náměstkové pro dopravu na Libereckém kraji za Starosty pro Liberecký kraj.

Na nevýhodné smlouvy a tunelářské praktiky jsem poukazoval od roku 2011. Jejich politické krytí bylo až do policejního zásahu tak silné, že rozhodovalo nejen o dopravě, ale i tom, kdo bude ve vedení Liberce a Libereckého kraje.

třebné kapacity, může cenu na další období Jablonci v podstatě nadiktovat.

Nezvládnutí soutěže jde na vrub různým chybám a manipulacím, především se ale dalo čekat. Zkušenosti nejen z Libereckého kraje

ukazují, že když se soutěž týká zájmů BusLine, téměř jistě se ji nepodaří dokončit, nevyhraje-li právě on. Právě proto jsem libereckému dopravnímu podniku opakovaně navrhol, aby připravil pro Jablonec nabídku na převzetí dopravy.

Pokud se pro toto řešení město rozhodne, nic ho nemůže zablokovat. V současné situaci je to zřejmě jediná šance, jak nezůstat v zajetí vyděračského monopolu. Podmínkou je trojstranná smlouva mezi oběma městy a DPMLJ, to je ale zvládnutelné. Určitě by na začátku šlo jen o částečné a provizorní řešení dopravy v Jablonci, ale město by konečně získalo kontrolu nad cenou dopravy. Výhodou pro Liberec je větší a silnější dopravní podnik, který může fungovat efektivněji.

Se vstupem Jablonce do dopravního podniku před deseti lety byl zároveň zavlečen i BusLine a pro DPMLJ a pro Liberec to mělo katastrofální důsledky. Propojení městské hromadné dopravy v obou městech je ale správná myšlenka. Teď je šance ji provést znovu, bez podvodů a správně.

ROK 2020: Co jsme v Liberci zařídili a co nás letos ještě čeká?

Přinášíme vám stručný přehled nejdůležitějších událostí v roce 2020 na liberecké radnici.

Jaroslav Zářečník,
Jakub Vytiska, SLK



LEDEN-BŘEZEN

- Snížili jsme dluh o dalších 100 mil. Kč.
- Připravili jsme investiční plán města Liberec do r. 2030 a chystáme jeho projednání s veřejností.
- Představili jsme architektonickou studii Tržního náměstí.
- Do plného provozu jsme spustili navigační parkovací systém.
- Pořídili jsme za 500 tis. Kč unikátní vysavač na lepší čištění chodníků v centru města.
- Převedli jsme pozemky pod Ve-seckým rybníkem na Povodí Labe a začala příprava na rekonstrukci a odbahnění.
- Dokončili jsme s teplárnou první etapu modernizace rozvodů CZT.

BŘEZEN-ČERVEN: KORONA

V rámci koronakrizy jsme:

- S Libereckým krajem a technickou univerzitou dodali potřebným

složkách 85 tis. nano-filtrů.

- Do domácností roznesli přes 21 tis. roušek seniorům a přes 15 tis. roušek dalším organizacím.
- Do ordinací lékařů, sociálním a veřejným službám dodali 15 tis. litrů dezinfekce.
- S pomocí 250 dobrovolníků zajišťovali nákupy seniorům a distribuci zdravotního materiálu.
- Zřídili rouškomat a veřejnou sbírku, ve které se vybralo přes 130 tis. Kč.
- Kvůli výpadku příjmů města v rozpočtu 2020 jsme ušetřili přes 200 mil. Kč.
- Transformovali jsme Technické služby města Liberce, abychom zvýšili kvalitu služeb.
- Společně s KNL jsme zahájili demolici starých objektů pro nový pavilon nemocnice.
- V Divadle F. X. Šaldy jsme za 5 mil. Kč provedli modernizaci interiérů.



- V Růžodole jsme vybudovali nový park a pomník obětem 1. sv. války.
- Investovali jsme 10 mil. Kč na opravy a modernizaci Zoo Liberec.

ČERVENEC-ZÁŘÍ

- Občané navrhli a hodnotili projekty v participativním rozpočtu a připravuje se jejich realizace.
- S Kanceláří architektury jsme připravili a zveřejnili nové zásady pro výstavbu ve městě Liberci.
- V srpnu jsme vyhlásili válku autovrakům.
- Zahájili jsme rekonstrukci Liebiegova paláce v ceně 200 mil. Kč.
- Připravili a schválili jsme územní studii pro novou čtvrť se 700 byty za kunratickým sídlištěm.
- V září spustíme mobilní aplikaci Liberec v mobilu s mnoha funkcemi pro občany.

CO NÁS ČEKÁ DO KONCE ROKU?

- Závěrečné veřejné projednávání územního plánu jako poslední krok před jeho dokončením.

- Zahájíme modernizaci tramvajové trati Liberec–Jablonec.
- Liberec se stane domovem festivalu animovaného filmu Anifilm.
- Sestavíme úsporný rozpočet 2021 s předpokládaným výpadkem příjmu 300 mil. Kč.
- Vyřešíme převod podílu města v družstevních domech.

CO NAJDETE V ROCE 2020 V LIBERCÍ NOVÉHO?

Nové nebo opravené silnice: U Opatrovny, U Krematoria, U Domoviny, U Černého dolu, Votočkova, Zahradní, Vaňurova, Anenská, Františkovská, Holečkova.

Nové chodníky: Baltská, Polní, Dobiášova, nám. Míru, Klášterní, Londýnská.

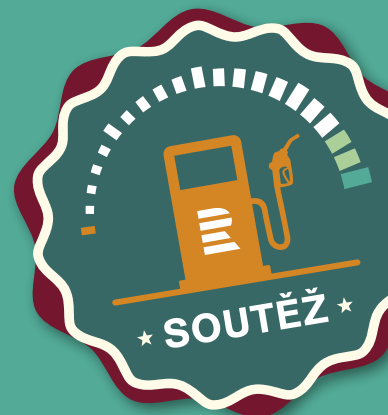
Něco pro naše děti: Do konce roku rekonstrukce kuchyně ZŠ Husova, rekonstrukce MŠ Motýlek, rekonstrukce MŠ Pastelka.

Pro fanoušky fotbalu: Rekonstrukce zastřešení tribuny FC Slovan.

inzerce

NATANKUJTE ZADARMO s Českým rozhlasem Liberec

Po celé září vyhrávejte v našem vysílání poukázky na pohonné hmoty v hodnotě 1 000 Kč!



Neutěšený stav zahrady chtěla ředitelka školky Veronika Chramostová řešit už od svého nástupu do funkce před rokem a půl. S týmem školky připravili projekt na přeměnu areálu na přírodní zahradu a sami už začali upravovat keře a stromy, natřeli venkovní nábytek a prolézačky. Pak do hry vstoupila koronavirová krize – a připravený projekt se kvůli přebytku žádostí vůbec nepodařilo na ministerstvo životního prostředí podat. Vypadalo to, že se více než stovka dětí, které školku navštěvují, bude dál tísnit jen v koutku zahrady.

„K té betonové části jsme děti vůbec nepouštěli, bylo to pro ně nebezpečné. Beton byl drsný, hned by se o to poškrábaly,“ přibližuje ředitelka Chramostová.

Počátkem léta školku navštívil primátor Liberce Jaroslav Zámečnický s náměstkou Radkou Loučkovou Kotasovou a Jiřím Šolcem, který se chopil iniciativy: „Požádali jsme firmu Perena o bezplatnou součinnost při odstraňování havarijního stavu ve školce,“ vysvětluje Jiří Šolc. A věci se daly rychle do pohybu.

Firma sídlící v Krásné Studánce se na likvidaci staveb specializuje. Protože šlo o dobrou věc, rozhodl se její majitel František Drašar vyjít vstříc a pomoci zdarma. Jeho stroje a lidé betonovou obludu rychle odstranili, povrch srovnali a hned, jak zem vyschne, položí na ni umělý trávník. Díky tomu si budou moci děti hrát na novém hřišti v každém ročním období.

„Bude to multifunkční hřištětko o velikosti 15 × 15 metrů, na kterém můžou čekat fotbal, hrát



Radnice, soukromá firma, zaměstnanci školky a rodiče dětí se spojili, aby vyřešili havarijní stav

Mateřská školka Hvězdička na Gagarinově ulici si po dlouhé době oddechla – ze zahrady konečně zmizela betonová obluda z dob socialismu, která byla pro děti vyloženě nebezpečná. Velká část zahrady se kvůli podivnému betonovému bludišti nemohla využívat. Díky aktivnímu přístupu vedení města a ochotě soukromé firmy Perena teď ve Hvězdičce vyrůstá nové hřiště.

hokej či floorbal,“ těší se ředitelka Veronika Chramostová. A nejen ona. I někteří rodiče chtějí přispět a peníze z vráceného školného za dobu karantény se rozhodli věnovat na nákup hraček a vybavení zahrady.

„Komunitní spolupráce zafun-

govala,“ chválí celou akci náměstek Šolc. „Firmě velmi děkuji za projevovou laskavost, a pokud by i jiná firma chtěla v této nelehké době podobně pomoci, může se na mě obrátit,“ uzavírá.

Spokojenost panuje i ve firmě Perena, která se dlouhodobě potý-

ká s nepochopením ze strany některých obyvatel Krásné Studánky. Firma recyklující stavební odpad jim vadí.

„Chápu, že to některé lidi otravuje, ale snažím se vše dělat rozumně. Takovou plochu každé město prostě potřebuje,“ říká její majitel František Drašar a vysvětluje podstatu svého podnikání: stavební odpad dokáže vytrídít, zrecyklovat a nabídnout k dalšímu použití. Například beton se rozdrťí a využívá se pak na zpevnění či podklady cest místo nerostných surovin. A podobně třeba pařezy, jejichž likvidaci se nikdo jiný nezabývá – v Pereně je rozdrťí a vyrobí z nich spalitelný odpad, který předají do výtopny. Železo odtud putuje do sběrně a nové využití najde i to, co zbude po výkopových pracích. Kameny zvláště, hlína po úpravě putuje zpět do půdy. Zcela bez nadsázky lze říci, že díky tomu může Liberec využívat takzvané brownfieldy (místa opuštěných a chátrajících průmyslových staveb) a nemusí stavět na zelené louce.

„Mrzí mě, že musím stále řešit většinou neoprávněná udání,“ posteskl si její majitel, který by svým sousedům rád nabídl i příjemnější podobu svého podnikání. Jeho vizí je totiž volnočasový areál s tenisovými a volejbalovými kurty, který by chtěl vybudovat na místě dnešního působení firmy. Drtiče a sklady by pak mohl posunout dál od domů. „K tomu je ale nutná změna územního plánu. Už jsem požádal o strategickou změnu, ale stále čekám,“ říká František Drašar a chystá umělý trávník do Hvězdičky.

inzerce

Samoobsluha v knihovně

V liberecké knihovně si můžete půjčovat a vracet knihy sami na nových samoobslužných stojanech. Vše je velmi rychlé a snadné a nemusíte čekat ve frontě.

Postup půjčování je velmi jednoduchý, stačí pouze načíst průkaz čtenáře, položit knihy (všechny naráz) na skleněný pultík a na dotykovém displeji zadat Vypůjčit – a to je vše!



Celý proces trvá jen pár vteřin. Vracení je dokonce ještě jednodušší, nepotřebujete totiž ani čtenářský průkaz.

Postupně budeme přidávat ještě další možnosti, jako např. samoobslužné vyzvedávání rezervací a objednávek. Zkustejte a testujte nové přístroje, pomůžete nám tak odhalit případné chyby. www.kvkl.cz

1.10. | Dům kultury Liberec

Více informací a vstupenky na www.artpartner.cz

Vstupenky:

Ticket-Online.cz ticketportal.com

THE ORCHESTRA

LORDS OF THE SOUND

s programem

MUSIC IS COMING

Kultura, historie, společnost

Krátké zprávy

Předválečný starosta má bustu na radnici



V srpnu byla slavnostně odhalena busta předválečného starosty Liberce a československého senátora Karla Kostky. Busta je umístěna ve druhém patře historické radnice. Je to jediný starosta, který má na radnici sochařskou podobiznu. Autorkou je sochařka Josefina Jonášová. Slavnostní odhalení proběhlo za přítomnosti autorky Kostkova životopisu Susanne Keller-Giger a Společnosti ušlechtilých mravů Jiřího Gutha-Jarkovského.

Naivní divadlo nabité energií

Po divadelní výluce v průběhu jara a následném rozvolňování karanténních opatření jsou divadla po celé republice nabita nashromážděnou energií. Diváci se tak mohou těšit na záplavu premiér, které soubory nazkoušely v době, kdy nemohly hrát pro veřejnost. Nejinak je tomu v případě Naivního divadla.

Vít Peřina, Naivní divadlo Liberec

V rozmezí několika týdnů chystáme pro naše příznivce hned dva zbrusu nové kusy. Od srpna zkusíme loutkovou inscenaci s pravěkou tematikou, která spatří světlo světa začátkem října – inscenace s názvem **Bojo oheň** bude mít premiéru v magickém termínu 10. 10. 2020.

Ještě předtím (v sobotu 19. září) však dojde na slavnostní znovuvedení inscenace **Kabinet zázraků neboli Orbis pictus**, jejíž pandemickou premiéru mohl omezený počet diváků zhlédnout na konci uplynulé sezony. Inscenace, která se inspiruje ve světově proslulé učebnici Jana Amose Komenského, je vlastně jakýmsi „divadelním úvodem“ do fungování planety Země.

Přichystal ho tvůrčí tým kmenové režisérky Naivního divadla Michaely Homolové (v NDL například O beránkovi, který spadl



z nebe). Podtitul inscenace by klidně mohl znít „Zeměkoule v kostce“ nebo přesněji – ve skříní: po vzoru starobyklých kabinetů kuriozit herci z jednotlivých poliček tajemného kabinetu vytahují méně či více známé artefakty, které rozžívají pomocí těch nejstarších i nejtradičnějších loutkářských triků. Těmito divadelními zázraky a kouzly

postupně dětské diváky seznámí s největšími zázraky v životě kolem nás. Pro někoho je to příroda, pro jiného člověk samotný, leckdo zůstává v úžasu stát zase z objevů a vynálezů, které má člověk za dobu své existence na svědomí. Tím největším zázrakem je však planeta Země jako celek a její fungování ve vesmíru.

Liberecká Thálie letos poprvé pro Elišku Jansovou

Hlasy byly spočítány a vítězové vyhlášeni. První školní den se před libereckou radnicí předávala ocenění Liberecká Thálie, 6. ročníku divácké ankety o nejoblíbenějšího umělce Divadla F. X. Šaldy ve čtyřech kategoriích.

Divadlo F. X. Šaldy

Cenu v kategorii činohra si odnesla letos poprvé **Eliška Jansová** za roli Marilyn v akční komedii „Ujetá ruka“. Nejoblíbenějším operním pěvcem se stal **Radim Schwab** za roli Don Giovanni ve stejnojmenné opeře od W. A. Mozarta a nejpopulárnějším tanečníkem DFXŠ se již potřetí stal **Jaroslav Kolář**, tentokrát za roli Mr. Hyde v tanečním hororu „Jekyll & Hyde“. V mimořádné kategorii divadlo online zazářila **Markéta Doubravská**,



kteřá u diváků zabodovala hrou na harfu v online představení „Liberecká operní karanténa“.

V anketě bylo rozděleno celkem 2 611 hlasů. Skleněnou trofej pro vítěze vyrobila Preciosa, jejíž nadace patří mezi hlavní partnery ankety.

„Libereckou Thálii udělujeme už poště. Letos jsme ale stáli před otázkou, jestli se má tento ročník Thálie vůbec uskutečnit, když od března bylo divadlo zavřené. A řekli jsme si, že má, protože se chceme vrátit k normálnímu režimu. Jednu

výhodu ale ten podivný průběh minulých sezóny přeci jen měl. V minulých pěti ročnících se udělovaly tři Liberecké Thálie v kategorii: opera, činohra a balet. V letošním roce jsme přidali ještě čtvrtou Thálii v kategorii divadlo online, za aktivity našich umělců v době uzavření divadla, kdy jsme se snažili dělat divadlo po internetu. Já upřímně doufám, že tato kategorie se už v dalších ročnících Thálie udělovat nebude,“ sdělila na slavnostním předávání Jarmila Levko Pešlová, ředitelka Divadla F. X. Šaldy.

Restart Sportfilmu spolu s hvězdami

Liberec hostí mezinárodní festival sportovních filmů již 23. rokem a opět se koná v kultovním kině Varšava. V roce 2019 získal ve finále v italském Milánu prestižní cenu s významem sportovního Oscara film České televize Zlatý podraz.

Renata Balašová

Doposud byl Sportfilm určen pro užší skupinu sportovních příznivců, letos se jeho brány otevřely světu a hlavně online. Festival má namířeno novým směrem multisportovní události, která bude prezentovat Liberec jako hlavní město sportu.

Novou tvář Sportfilmu odstartuje 1. října v kině Varšava atraktivní program za účasti sportovních hvězd. Odborná porota vybrala z celkového počtu 352 přihlášených snímků 100 filmů z 58 zemí, které budou k dispozici na online platformě od 1. do 10. října. Každý festivalový divák si tak může zhlédnout snímky doma.

Na festivalu představí svůj nový film osobně horolezkyně Klára Kolouchová. Výstavu fotografií z její cesty na K2 je možné zhlédnout na velkoplošných panelech na náměstí před radnicí od 24. září do 2. října.

Sportfilm nabízí kromě snímků i sportovní akce díky partnerství s běžecou serií Run Czech a závodem na horských kolech ČT Author Cup, pod jejichž taktovkou se uskuteční originální festivalový běh v podzemních prostorech krytu civilní obrany. Více informací na www.sportfilm.cz a Facebooku.



SPORT FILM LIBEREC

SPORTFILM
MEZINÁRODNÍ FESTIVAL SPORTOVNÍCH FILMŮ
XXIII. ROČNÍK, LIBEREC

1. 10. 2020 • KINO VARŠAVA
přehlídka filmů • besedy, konference • festivalový běh • výstava fotografií
slavnostní vyhlášení vítězných filmů • noční promítání • afterparty

1.—10. 10. 2020 • ONLINE PŘEHLÍDKA FILMŮ

WWW.SPORTFILM.CZ

FESTIVALOVÝ DEN PRO NÁVŠTĚVNÍKY 1. 10. 2020 | KINO VARŠAVA

8.30–12.00	Konference Financování sportu a Sport v reklamě
12.30–19.00	Promítání soutěžních filmů a debaty s tvůrci pro veřejnost, horolezkyně Klára Kolouchová
20.00–21.00	Slavnostní vyhlášení vítězných snímků
21.00–00.00	Noční promítání vítězných snímků, host slacklinerka Anna Kuchařová, afterparty

DOPROVODNÉ AKCE

1. 10. Festivalový běh	4. 10. Nature Run	10. 10. ČT Author Cup
--------------------------	---------------------	-------------------------

Liberec 2028 – šance na rozvoj kultury a kreativity města (1. díl)

Město Liberec je už několik měsíců v plných přípravách na případnou kandidaturu na Evropské hlavní město kultury 2028.

Ivan Langr, náměstek primátora pro kulturu, školství, sociální věci a cestovní ruch

O projektu Liberec 2028 jsme přitom v rezortu kultury a cestovního ruchu začali vážně hovořit již před volbami 2018; jsme si totiž dobře vědomi, že jde o velkou šanci na rozvoj města a jeho kulturní úroveň, a to prostřednictvím tzv. kulturních a kreativních průmyslů.

Evropské hlavní město kultury (EHMK) se často mylně vykládá jako projekt jen pro vyspělá kulturní města a jako jednorázová (jednoroční) megapřehlídka různých kulturních představení. Pravdou ale je, že EHMK je naopak ob-

rovskou příležitostí a odrazovým můstkem pro rozvoj tzv. kreativních průmyslů (design, architektura, softwarové inovace, návrhářství, gastroprůmysl, herní průmysl, audiovizie, reklama, tzv. nová média, výtvarné umění aj.), které jsou při své schopnosti účinné spolupráce s ostatními obory významným hybatelem ekonomiky a pracovního trhu.

Jinak řečeno, potenciál EHMK tedy je v dlouhodobém rozvoji daného regionu založeném na talentu, kreativitě a individuální lidské tvořivosti. Tedy na faktorech s vysokou přidanou ekonomickou a společenskou hodnotou. A Liberec má tyto rysy hluboce zakořeně-

ny už ve své historii (2. polovina 19. století až konec první republiky, 60. léta 20. století), takže je na co navazovat a čemu dát opět příležitost vyniknout.

Za pomoci společnosti ONplan lab, která má v této oblasti řadu zkušeností, připravujeme ve spolupráci s tvůrci kultury ve městě momentálně strategii rozvoje kultury a kreativních průmyslů; hotova by měla být v polovině příštího roku. Souběžně chystáme i další podpůrné dokumenty, které budou základem případné kandidatury na EHMK poté, co ministerstvo kultury vyhlásí výzvu k podání přihlášek (to se očekává někdy v roce 2021). A koneč-

ně do třetice oslovujeme budoucí ambasadory projektu Liberec 2028, tedy zhruba 6–10 silných osobností, které patří ke kreativní špičce regionu, mají nějakou vazbu k Liberci nebo Liberec k nim, veřejnost k nim má respekt a oni sami prezentují atraktivní a individuální životní příběh.

A kdo by mohl být konkurentem Liberce? Otevřeno Brno, spekuluje se o Českých Budějovicích, Broumově, Chomutově či Olomouci. Česká republika zatím EHMK pořádala jen jednou – v roce 2015 byla hostujícím městem Plzeň, která šest let předtím v souboji o národní pořadatelství porazila Ostravu.

Krátké zprávy

Putovní výstava Pěstounství jako cesta

Původní jarní termíny putovní výstavy odsunula opatření proti koronaviru na podzim.

V říjnu 2020 bude výstava „Pěstounství jako cesta...“ instalována v Krajské vědecké knihovně v Liberci, kde budou 7. 10. od 16 hodin dílničky pro děti, v 17.30 zahájení vernisáže a v 18 hodin koncert pěveckého sboru Gospel Generation. Beseda s odborníky zde proběhne 22. 10. od 14 do 17 hodin.

V listopadu bude výstavu hostit Městský úřad v Chrastavě. 4. 11. od 16 hodin nabídneme dílničky pro děti a od 17 hodin vernisáž s programem. 18. 11. od 14 do 17 hodin zde bude možno diskutovat k tématu s odborníky.

V prosinci bude možno výstavu zhlédnout v prostorách Centra Protěž (dům Liduška), Palachova 504/7 v Liberci, kde bude také 10. prosince den otevřených dveří.

Výstava bude pokračovat v lednu až dubnu 2021 na dalších místech, o kterých budeme informovat koncem roku.

Bílá pastelka v ulicích

Ve dnech 12.–14. října proběhnou sbírkové dny 21. ročníku celonárodní veřejné sbírky Bílá pastelka.

Sjednocená organizace nevidomých a slabozrakých

V tyto dny je možné v ulicích více než dvou set měst potkat dobrovolníky v bílých tričkách s logem sbírky a zapečetěnou kasičkou, prodávající symbol sbírky – bílou pastelku. Do sbírky je možné přispět hotovostí či bezhotovostním převodem pomocí QR kódů umístěných na kasičkách.

Samotná pastelka připomíná svou barvou bílou hůl a život zrakově postižených. Symbolizuje odvalu překonávat překážky spojené se ztrátou zraku.

Sbírku pořádá Sjednocená organizace nevidomých a slabozrakých a jí založené organizace Tyfloservis a krajská TyfloCentra. Výtěžek sbírky je určen na speciální služby pro nevidomé a slabozraké, které tito lidé jinde jen těžko hledají nebo nenajdou vůbec.

Některou z našich organizací najdete téměř ve všech okresních

BÍLÁ PASTELKA



městech. Celá škála našich činností – sociální služby, nácvik chůze s bílou hůlí, každodenních dovedností, výuka Braillova písma, výcvik vodicích psů, vydávání časopisů ve zvukové podobě a slepeckém písmu atd. – do značné míry závisí na každoročním úspěchu naší sbírky.

V roce 2019 nám se sbírkou pomohlo 2 638 dobrovolníků, kteří do svých kasiček vybrali částku 3 213 371 Kč.

Budeme velmi rádi, pokud nás – i přes složitost dnešní doby – podpoříte, a umožníte nám tak pomáhat zrakově postiženým.

Více na www.bilapastelka.cz.

Stejná Šance

Celorepubliková soutěž Stejná šance – Zaměstnavatel 2020, kterou v Libereckém kraji pořádá nezisková organizace Rytmus Liberec, je prodloužena do 30. září.

Petra Sobotíková

Nominovat můžete zaměstnavatele, kteří dali lidem se zdravotním postižením šanci a zaměstnali je na tzv. „otevřeném trhu práce“ a tím aktivně přispěli k jejich začleňování do pracovního a společenského života v našem kraji.

Cílem soutěže je tyto zaměstnavatele veřejně ocenit a prostřednictvím jejich dobré praxe šířit myšlenku zaměstnávání lidí se zdravotním postižením směrem k veřejnosti a dalším potenciálním zaměstnavatelům. Nominovat zaměstnavatele můžete až do 30. září 2020. Více informací a nominací listy k soutěži naleznete na stránkách <http://stejnasance.cz>. Slavnostní vyhlášení soutěže se bude konat 5. listopadu 2020 na Krajském úřadu Libereckého kraje.

V případě bližšího zájmu nebo pomoci s vyplněním nominčního listu se na nás neváhejte obrátit na těchto tel. kontaktech: 485 100 626, 775 577 363 nebo e-mailem: liberec@rytmus.org.

54 200 ks
Zpravodaj[^]Liberec
ve všech libereckých schránkách

Liberec získal dalších 23 milionů na sociální projekty

Dalších 23 milionů korun na projekty sociálního začleňování získal rezort školství a sociálních věcí ve spolupráci s Agenturou pro sociální začleňování.

Ivan Langr, náměstek primátora pro kulturu, školství, sociální věci a cestovní ruch

Peníze do Liberce přijdou z OP Zaměstnanost, v němž město na konci srpna uspělo s projekty Asistenti prevence kriminality II a Centrum bydlení Liberec. Město navíc s projekty získalo velmi vysoké bodové hodnocení; každý z nich se přitom podělí o zhruba poloviční částku dotace.

Nově tak bude moci Liberec zaměstnat dalších pět asistentů prevence (celkově tedy už deset), kteří pomáhají v centru města i v sociál-



ně vyloučených lokalitách s dodržováním zákonů a vyhlášek, se začleňováním vyloučených občanů i s mediací případných sporů mezi majoritou a menšinami. Projekt asis-

tentů prevence město pilotuje od roku 2018 a má s ním velmi dobrou zkušenost. Asistenti jsou velmi aktivní, jsou tzv. na ulici vidět, takže je velmi pozitivně vnímá i veřejnost.

Centrum bydlení Liberec je naopak úplnou novinkou. Jedná se o vstupní kontaktní místo pro bytovou politiku města, které má zlepšit celkovou úroveň služby, zjednodušit cestu od podání žádosti k přidělení bytu a technicky také oddělit proces podávání žádostí a komunikaci se žadateli od dalšího administrativního zpracování. Souběžně projekt zahrne i podporu sociální práce, protože se prolne s již realizovaným projektem Kontaktní sociální práce. Primárně se bude projekt soustředit na bytovou nouzi, režim Housing First aj. Časově by Centrum mělo být zprovozněno od ledna 2021.

WWW.LIBEREC.CZ/ZTRATY-NALEZY

Informace k agendě ztrát a nálezů vám poskytne Veronika Hiršalová (tel.: 485 244 948).
Seznam naleznete také na internetových stránkách: www.liberec.cz/ztraty-nalezky.

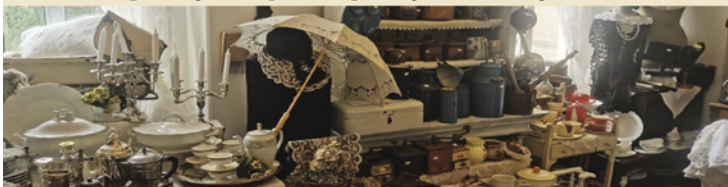
SEZNAM VĚCÍ NALEZENÝCH OD 1. 7. DO 31. 8. 2020

199/20	průkaz Nikolas Dunko	31. 8.
198/20	nálezy DPMLJ (nalezené 16.–18. 8. 2020): karta Dalibor Karel, paměť. karta, kšiltovka, 2x deštník, dioptrické brýle	27. 8.
195/20	peněženka Petr Ďurík	24. 8.
194, 193/20	peněženka Jan Minčíč, peněženka Petra Jakubcová	21. 8.
192/20	nálezy DPMLJ (nalezeno 5.–12. 8.): mobilní telefon, peněženka (finanční hotovost), náhubek, karta Tereza Kremlíková, průkaz Ondřej Vyvial, kšiltovka, brýle, deštník	20. 8.
191/20	finanční hotovost (obchodní centrum)	19. 8.
190/20	peněženka Ondřej Dušek	19. 8.
189/20	nálezy ČD: vysvědčení Kryštof Zdobinský, peněženka František Hujer, peněženka Dawid Nowacki	18. 8.
188/20	pouzdro Barbora Křížková	18. 8.
186/20	klíče	17. 8.
185/20	klíče	14. 8.
184, 183/20	hračka, dioptrické brýle	13. 8.
182/20	nálezy DPMLJ (nalezeno 31. 7.–4. 8.): pánská peněženka, igelitová taška s věcmi, bunda, dioptrické brýle, turistická hůl	13. 8.
180/20	nálezy DPMLJ (nalezeno 22.–26. 7.): taška s deštníkem, mikina, svetr, odrážedlo	7. 8.
179/20	osobní věci Jana Sudická	6. 8.
176/20	pouzdro s doklady Vukosavljevič Andelko	6. 8.
174/20	dětské capáčky	5. 8.
173/20	dětské capáčky	5. 8.
171, 169/20	klíč, peněženka Jaroslav Rychlý	4. 8.
168/20	šperk (řetízek)	3. 8.
166/20	pouzdro Robert Kwiatkowski	30. 7.
165/20	nálezy DPMLJ (nalezeno 6.–18. 7.): příruční taška Naďa S., batoh, mobilní telefon, peněženka Pavlína Samková, sluneční brýle, 3x deštník, podávací hůl, klíče	30. 7.
164/20	finanční hotovost	29. 7.
163/20	řetízek	28. 7.
162/20	peněženka Denisa Mičunovičová	28. 7.
160/20	klíč	24. 7.
159/20	klíč	24. 7.
158/20	peněženka	23. 7.
157/20	nálezy DPMLJ (nalezeno 9.–15. 7.): taška (oblečení nové), kabelka dětská, peněženka Vanesa Růžičková, mobil, průkaz Zdeňka Michálková	23. 7.
156/20	hodinky	23. 7.
152/20	listina Tomáš Pham	16. 7.
151/20	nálezy DPMLJ: (nalezeno 1.–5. 7.): mobilní telefon, svetr, peněženka David Holoubek, koberec, francouzská hůl, monitor	16. 7.
146/20	klíče	10. 7.
145/20	mobilní telefon	9. 7.
143/20	nálezy ČD: kšiltovka, helma, mikina, bunda	8. 7.
142/20	peněženka Jaroslav Karban	8. 7.
141/20	tlakový čistič	7. 7.
139/20	klíče od vozidla	7. 7.
138/20	nálezy DPMLJ (nalezeno 12. 6.–29. 6.): mikina, sluchátka, batoh, igelitová taška s peněženkou s hotovostí, hodinky, mobilní telefon, taška videokazety	7. 7.
137/20	taška s doklady Pavol Pjosecký	1. 7.
135/20	mobilní telefon	1. 7.
114/20	klíče	9. 6.

***** Pro náš obchod *****

Poklady z půdy

vykoupíme veškeré vybavení domácnosti z dob našich babiček
od knoflíku po nábytek. Vykoupíme i celé pozůstalosti.



Sklo, porcelán, staré kameninové a plechové nádobí, textilie, vánoční ozdoby, pohledy, mince, bankovky, významenání, hodiny, hodinky, nábytek, hračky, obrazy a jiné. Přijedeme - platba na místě, nebo můžete přivést do našeho obchodu do Jablonce v ul. Podhorská 16. (v centru města)

Tel.: 606 357 745

e-mail: pokladyzpujdy.jbc@seznam.cz

^ Liberec

facebook

Nejaktuálnější zprávy
z města a radnice



STOP KOLONÁM

chytře na cestu

Vyplňte dopravní průzkum
a pomozte plánovat dopravu
v Jablonci n. N. a Liberci

www.chytrenacestu.cz

NA NIC NEČEKEJTE
A VYPLŇTE PRŮZKUM HNED.

Mattoni Liberec Nature Run 2020

Většina závodů se ruší nebo přesouvá, ale Mattoni Liberec Nature Run zůstává. Startuje 4. října před radnicí.

Nejmladší závod z dílny Run-Czech se blíží. V neděli 4. října vyběhne hned několik skupin z náměstí Dr. E. Beneše do Jizerských hor. Běžci si mohou vybrat, zda poběží 12 nebo 23 kilometrů. Pro ty nejmenší nebude chybět ani rodinný běh.

V 10.00 se do startovního koridoru postaví kromě dospělých běžců také děti. Tříkilometrový nesoutěžní závod zvládnete v časovém limitu i s kočárkem nebo odrážedlem. Cestou můžete obdivovat mašinky u technického muzea a ani vás nemine cílová rovinka, po které bude medaile opravdu zasloužená.

Na delší trasu vyběhnou běžci v 11.30, na 12kilometrovou o hodinu později. Starty budou rozděleny tak, aby byla dodržena veškerá hygienická nařízení. Trasa povede směrem k zoo, kolem lesního koupaliště a skrz žulový lom Ligranit, který běžně není veřejnosti otevřen. U Mlýnářova kříže se trasy rozdělí, 12kilometrový závod se vrací do Liberce, zatímco 23kilometrová trasa pokračuje po zelené skrz Rudolfovo až k Bedřichovské přehradě. Po přiblížení se k ikonické hrázi začíná trasa



klesat na Maliník, kde se běžci napojí na červenou značku a přes Rudolfovo a pod Libereckou výšinou doběhnou opět k zoo a zpět do centra, kde je cíl závodu.

Závod se těší velké oblibě při jakémkoli počasí. První ročník byl slunný a všichni účastníci si chválili výhledy. Loni trasu zablátil déšť, a právě proto byli běžci v cíli ještě šťastnější ze svého výkonu.

Všechny události budou organizovány v souladu s vládními nařízeními a zvýšenou bezpečností vzhledem k aktuální situaci.

Registrace jsou otevřené na www.runczech.com.

BADMINTON NA LTK

5 BADMINTONOVÝCH KURTŮ

PROFESIONÁLNÍ KURTY S CERTIFIKÁTEM BWF

- Zázemí sportovní haly LTK se saunou a wellness
- Po hře možnost posedět ve stylové restauraci WIMBLEDON

info na tel.: **774 626 652, 607 124 894**

rezervace na www.badminton-ltk.cz



OD 14.9.2020



Zpravodaj[^]Liberec

Vydává statutární město Liberec, nám. Dr. Edvarda Beneše 1, 460 59 Liberec. IČO 262978.

Povoleno: MK ČR E 11813.

Redakční rada:

Jaroslav Zámečník, Jarmila Levko, Renata Balašová, Petra Břeňová, Jan Korytář, Jaromír Baxa, Jiří Mejsnar, Pavel Chmelík.

Šéfredaktor:

Pavel Chmelík (tel. 731 681 090, chmelik.pavel@magistrat.liberec.cz).

Tisk: Mafra, a. s.

Redakce si vyhrazuje právo krátit a upravovat příspěvky po stylistické stránce. Náklad 54 200 kusů.

Vychází: 14. 9. 2020.

**UZÁVĚRKA PŘÍŠTÍHO ČÍSLA
ZPRAVODAJE LIBEREC
JE 25. ZÁŘÍ**

DISTRIBUCE ZPRAVODAJE

Distribuci Zpravodaje do každé rodiny v Liberci zajišťuje od 1. ledna 2002 Česká pošta, s. p. **Pokud Zpravodaj neobdržíte do své schránky, obraťte se, prosíme, přímo na Českou poštu, tel.: 954 246 016.** Do vyčerpání zásob je Zpravodaj k dispozici v recepci hlavní budovy radnice, Nového magistrátu a v městském informačním centru.

Jizerská 50 RUN překonala rekord

Už posedmé se konala letní varianta slavné Jizerské 50 v rámci seriálu Běhej lesy.

O běh je každoročně větší a větší zájem. Výjimkou nebyl ani letošní rok poznamenaný koronavirem. I přes hygienická opatření si na tratích všech závodů letní Jizerky našlo cestu bezmála 2 600 účastníků.

Předposlední závod letošní sezony Běhej lesy i přes současnou situaci přilákal velké množství běžců,

kteří si mohli vybrat z tratí na 5, 11, 22 a 50 km. Samozřejmě součástí byly závody pro děti Dr. Max, na které vyběhlo nejvíce dětí v historii seriálu Běhej lesy.

Běhej lesy Jizerská není výjimečná jenom svou historií spojenou s tradičním zimním závodem na běžkách, je specifická také tím, že se

běží o jednu trasu, tu 50km, navíc. V té se s naprostým přehledem stal prvním mužem Jan Švadlenka s časem 3:12:37. Jeho ženským protějškem, také s velkým náskokem v cíli, se stala fantastická Radka Churaňová. 22 km zvládl nejrychleji Karel Splítek a první mezi ženami doběhla Petra Štosová.

WWW.LIBEREC.CZ/ZASTUPITELSTVO

VÁŽENÍ OBČANÉ, ZVEME VÁS NA

ZASEDÁNÍ ZASTUPITELSTVA MĚSTA LIBEREC

čtvrtek 24. září od 15 hodin

ZASEDACÍ MÍSTNOST Č. 11 V HISTORICKÉ BUDOVĚ RADNICE