

PROGRAM PREVENCE KRIMINALITY NA ROK 2013 PRO MĚSTO LIBEREC



Zpracoval: Bc. Lukáš Poruba

Předkládá: Mgr. Ladislav Krajčík

Počet stran bez příloh:

Spolupracující instituce: Ministerstvo vnitra
Liberecký kraj
Magistrát města Liberec,
Komise pro zdraví a prevenci sociálně patologických jevů
Policie ČR
Městská policie Liberec

Použité zkratky

ČSÚ – Český statistický úřad

PČR – Policie České republiky

OO PČR – Obvodní oddělení Policie České republiky

ORP – Obec s rozšířenou působností

TČ – Trestné činy

ORP – Obec s rozšířenou působností

NZDM – Nízkoprahové zařízení pro děti a mládež

SVP – Středisko výchovné péče

1	Úvod.....	4
2	Bezpečnostní analýza.....	4
2.1	protiprávní analýza.....	4
2.1.1	Analýza kriminality na území města Liberec – srovnání 2010, 2011	4
2.1.2	Analýza trestných skutků v působnosti jednotlivých obvodních oddělení.....	5
2.1.3	Vybrané druhy přestupků z databáze Městské policie Liberec.....	7
2.1.4	Násilná kriminalita a krádeže dvoustopých motorových vozidel ve srovnání krajských měst v roce 2011	7
2.1.5	Násilná kriminalita – Liberec ve srovnání krajských měst 2011	8
2.1.6	Násilná kriminalita v Liberci.....	9
2.1.7	Krádeže dvoustopých motorových vozidel.....	11
2.1.8	Kriminalita ve městě Liberci.....	13
3.	Projekty prevence kriminality.....	14
3.1.	Rozšíření MKDS III. etapa.....	14
3.2.	Senior akademie	15
3.3.	Děti na rozcestí – resocializace dětských delikventů	16
3.4.	Primárně preventivní aktivity Městské policie Liberec.....	16
4.	Závěr	18
5.	Podklady	18
6.	Přílohy	18

1 Úvod

Statutární město Liberec je zařazeno do městské úrovně prevence kriminality a podmínkou k získávání dotací ze státního rozpočtu na výdaje v oblasti prevence kriminality je i vypracování Programu prevence kriminality pro tento rok.

Tento dokument vychází z priorit stanovených Ministerstvem vnitra ve Strategii prevence kriminality v České republice na léta 2012 až 2015 a navazuje na priority a cíle Plánu prevence kriminality 2013 – 2015. Obsahuje již konkrétní projekty a opatření, které reagují na bezpečnostní problematiku v Liberci.

2 BEZPEČNOSTNÍ ANALÝZA¹

2.1 PROTIPRÁVNÍ ANALÝZA

2.1.1 ANALÝZA KRIMINALITY NA ÚZEMÍ MĚSTA LIBEREC – SROVNÁNÍ 2010, 2011

- trestné činy za rok 2010, 2011, meziroční srovnání a index na 10 tisíc obyvatel*

Kriminalita (přečiny i zločiny)

Rok	Celkem	Násilná	Mravnostní	Majetková
2010	5297	452	44	3075
2011	5635	560	74	3361
Nárůst v %	6	24	68	9
Index 2011 ²	554,7	55,1	7,3	330,9

¹ Byly použity výsledky bezpečnostní analýzy Plánu prevence kriminality 2013-2015, došlo pouze k aktualizaci a rozšíření některých kapitol

² index kriminality = (počet trestných činů / počet obyvatel obce nebo správního obvodu ORP) x 10 000.

Počet obyvatel Liberce k 31. 12. 2010 - 101 865 (zdroj ČSÚ)

k 1. 1. 2011 – 101 585 – předběžný výsledek (Zdroj ČSÚ 19. 4. 2012)

Zdroj: PČR 2012

Při srovnání let 2010 a 2011 je patrný nárůst všech druhů kriminalit. Nejvýraznější je nárůst mravnostní 68 % a násilné 24 %.

Nejrozšířenějším druhem kriminality je majetková, která v roce 2011 dosahuje indexu 330,9.

Pachatelé

Rok	Věk 0-14 let	15-17 let	17 a více let	Recidivisté
2010	20	82	2287	1494
2011	37	106	2198	1658
Nárůst v %	85	29	- 4	11

Zdroj: PČR 2012

Při srovnání let je patrné, že kriminality se v roce 2011 ve výrazně zvýšené míře dopouštějí děti – nárůst 85 % a mladiství pachatelé 29 %. Je také zastoupen větší počet recidivistů 11 % nárůst, naopak je zaznamenán úbytek dospělých pachatelů.

Oběti

Rok	Děti (0-17 let)	Ženy	Osoby starší 60ti let
2010	99	1309	72
2011	131	1701	84
Nárůst v %	32	30	17

Zdroj: PČR 2012

Při srovnání let je patrné, že kriminalita je ve zvýšené míře páchána na všech ohrožených skupinách. Na dětech 32 % nárůst, ženách 30 % nárůst i osobách starších 60 let – 17 % nárůst.

2.1.2 ANALÝZA TRESTNÝCH SKUTKŮ V PŮSOBNOSTI JEDNOTLIVÝCH OBVODNÍCH ODDĚLENÍ

Na území města Liberec se nachází 5 obvodních oddělení:

- OO PČR Liberec I,
- OO PČR Liberec – Vápenka,
- OO PČR Liberec – Vesec,
- OO PČR Liberec – Ruprechtice,
- OO PČR Liberec – Vratislavice.

Hranice působnosti těchto oddělení nejsou totožné s hranicemi katastrálního území města Liberce. Proto např. součet kriminality všech obvodních oddělení není shodný s celkovou kriminalitou města.

TRESTNÁ ČINNOST V PŮSOBNOSTI JEDNOTLIVÝCH OBVODNÍCH ODDĚLENÍ POLICIE ČR VE MĚSTĚ LIBEREC

2011	Liberec I	Liberec - Vápenka	Liberec - Vesec	Liberec - Ruprechtice	Liberec - Vratislavice
Celková trestná činnost	1186	532	564	399	408

2.1.2.1 Majetková kriminalita

2011	Liberec I	Liberec - Vápenka	Liberec - Vesec	Liberec - Ruprechtice	Liberec - Vratislavice
Majetková kriminalita	1074	536	559	365	390
Z toho:					
Krádeže vloupaním	305	167	178	118	159
Krádeže prosté	548	261	258	191	168
Ostatní	221	108	123	56	63

2.1.2.2 Násilná kriminalita

2011	Liberec I	Liberec - Vápenka	Liberec - Vesec	Liberec - Ruprechtice	Liberec - Vratislavice
Násilná kriminalita	123	38	64	29	38
Z toho:					
Vraždy	0	0	0	0	0
Loupeže	2	0	0	0	1
Úmyslné ublížení na zdraví	45	10	22	18	17
Nebezpečné vyhrožování	23	10	22	2	11
Porušování domovní svobody	5	1	5	2	5
Vydírání	9	3	8	3	2
Ostatní	39	14	7	4	2

2.1.2.3 Mravnostní kriminalita

2011	Liberec I	Liberec - Vápenka	Liberec - Vesec	Liberec - Ruprechtice	Liberec - Vratislavice
Mravnostní kriminalita	5	3	1	1	1

Z toho:					
Znásilnění	0	1	1	1	1
Pohlavní zneužívání ostatní	0	0	0	0	0
Šíření pornografie	0	0	0	0	0
Ostatní mravnostní trestné činy	5	2	0	0	0
Ostatní	0	2	0	0	0

Zdroj: PČR 2012

Při srovnání kriminalit je až na výjimky nejzatíženějším obvodem Liberec I.

2.1.3 VYBRANÉ DRUHY PŘESTUPKŮ Z DATABÁZE MĚSTSKÉ POLICIE LIBEREC

Druh	Přestupky – absolutní počet			Index na 10 tis. obyvatel		
	rok 2010	rok 2011	změna 10-11 (index)	rok 2010	rok 2011	změna 10-11 (index)
Proti veřejnému pořádku	2074	2142	68	204	211	7
Proti občanskému soužití	180	197	17	18	19	1
Proti majetku	1670	1680	10	164	165	1
Na úseku ochrany před alkoholismem a jinými toxikomaniemi	7	5	- 2	0,7	0,5	0,2

Zdroj: Městská policie Liberec 2012, Statistika vybraných druhů přestupků má pro bezpečnostní analýzu pouze orientační charakter, neboť množství zjištěných přestupků je na rozdíl od TČ silně ovlivněno subjektem, který přestupky zjišťuje. Proto např. nárůst zjištěných přestupků proti veřejnému pořádku může být ovlivněn jak vyšší mírou protiprávního jednání, tak intenzivnější hlídkovou činností městské policie.

2.1.4 NÁSILNÁ KRIMINALITA A KRÁDEŽE DVOUSTOPÝCH MOTOROVÝCH VOZIDEL VE SROVNÁNÍ KRAJSKÝCH MĚST V ROCE 2011

V roce 2011 byla zveřejněna odborná studie projektu MasterCard česká centra rozvoje, zpracována týmem Vysoké školy ekonomické v Praze, který pracoval ve složení prof. RNDr. René Wokoun, CSc., Ing. Milan Damborský, Ph.D., a RNDr. Jana Kouřilová, Ph.D.

Studie byla zaměřená na analýzu a srovnání sociální situace v šedesáti třech největších městech republiky. Mezi sledované faktory byla zahrnuta mj. kriminalita v daných městech za rok 2010.

„Pro oblast kriminalita byly zvoleny ukazatele „Počet zjištěných trestných činů celkem na 1 000 obyv. středního stavu“ a „Počet zjištěných trestných činů násilného charakteru na 10 000 obyv. středního stavu“. S ohledem na skutečnost, že násilné trestné činy mají pro poškozené obvykle dlouhodobě horší následky, byla této kriminalitě přiřazena vyšší váha (15 %). Celkový počet zjištěných trestných činů dostal váhu 5 %. Nejvyšší počet násilných trestných činů v r. 2010 vykazuje jednoznačně město Karviná, na druhém místě je překvapivě Liberec. Následují Ostrava, Sokolov a další s výraznějším odstupem. Jednoznačně nejnižší počet násilných trestných činů vykazuje Jindřichův Hradec. Praha, která je dle absolutních hodnot (nepřepočítáno na počet obyvatel) násilných trestných činů centrem kriminality, se umístila na 28. místě, tj. velmi blízko středu tabulky“³.

Výsledky této studie byly impulzem k provedení dalšího vlastního srovnání tohoto druhu kriminality v roce 2011.

2.1.5 NÁSILNÁ KRIMINALITA – LIBEREC VE SROVNÁNÍ KRAJSKÝCH MĚST 2011

Kriminalita byla porovnáována u krajských měst mimo Prahy⁴. Srovnání bylo provedeno na základě zjištěných TČ za území obce s rozšířenou působností v roce 2011⁵ a výpočtu indexu kriminality⁶. Počet obyvatel v obcích s rozšířenou působností byl zjišťován k 1. 1. 2012.⁷

Liberec a ostatní krajská města – počet TČ za ORP v roce 2011 a index - města seřazena podle výše indexu

	Počet obyvatel ORP	Násilná kriminalita ORP	Index
Ostrava	329961	1 103	33
Liberec	140749	402	29
Plzeň	184871	448	24
Brno	378965	832	22
Ústí nad Labem	120259	231	19
České Budějovice	154786	282	18
Karlovy Vary	89409	133	15
Olomouc	161754	232	14
Pardubice	125827	156	12
Zlín	99218	105	11
Jihlava	99345	75	8
Hradec Králové	145280	91	6

³ Zdroj: http://www.centrarozvoje.cz/dokument/vysledky__2011/Vysledky_CCoC_2011_FINAL.pdf

⁴ Nebyl k dispozici počet TČ za všechny části Prahy

⁵ Zdroj: Ministerstvo vnitra

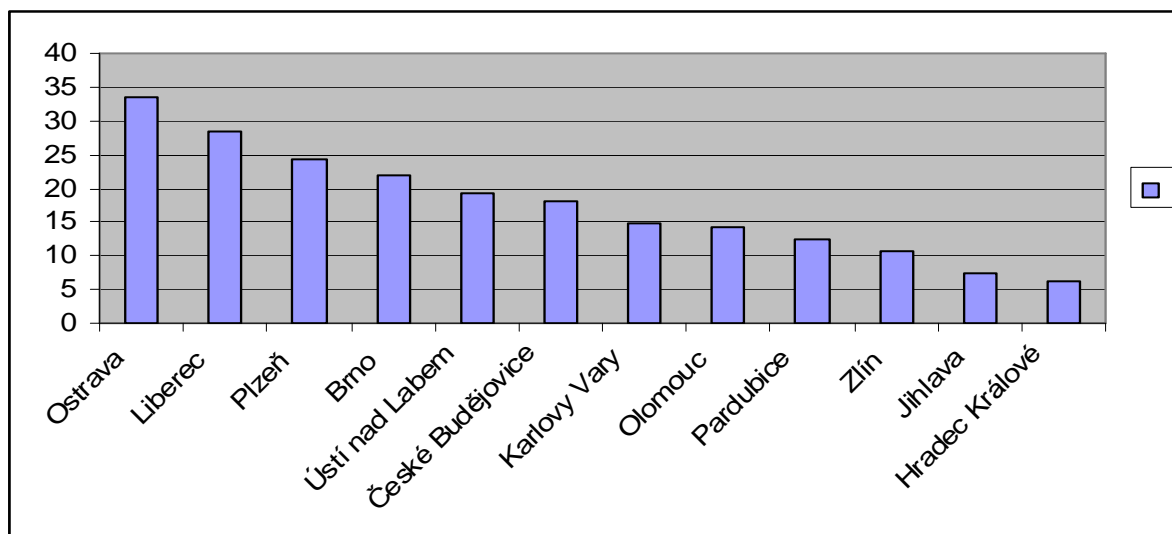
⁶ Index kriminality = (počet trestných činů / počet obyvatel obce nebo správního obvodu ORP) x 10 000.

⁷ Zdroj: Český statistický úřad – počet obyvatel ve správních obvodech obcí s rozšířenou působností k 1. 1. 2012

[http://www.czso.cz/csu/2012edicniplan.nsf/t/00002BD919/\\$File/13011202.pdf](http://www.czso.cz/csu/2012edicniplan.nsf/t/00002BD919/$File/13011202.pdf)

Při sestavení indexu přepočtem na 10 000 obyvatel je nejvyšší index násilné kriminality při srovnání krajských měst zaznamenán v Ostravě, poté následuje Liberec.

Grafické znázornění indexu násilné TČ



2.1.6 NÁSILNÁ KRIMINALITA V LIBERCI

Nejvyšší podíl v násilné kriminalitě v Liberci mají tyto TČ

Trestný čin	Počet
Úmyslné ublížení na zdraví	91
Loupeže	64
Nebezpečné vyhrožování	60
Porušování domovní svobody	54
Vydírání	52
Týrání osoby žijící ve společném obydlí	18
Nás. proti úřední osobě a org. veř. moci, policistovi	17
Neopr. zás. do práva domu, bytu...	14
Omezení a zbavení os. svobody	12
Nebezpečné pronásledování	9

(Zdroj: MV)

Na usnesení zasedání Komise byla projednávána problematika relativně vysokého indexu násilné kriminality v Liberci a bylo doporučeno se tímto problémem podrobněji zabývat.

Byla předána žádost PČR k vypracování statistiky nejčastějších násilných trestných činů, tzn. úmyslná ublížení na zdraví a loupežná přepadení, která by kromě samotné evidence trestného činu obsahovala zároveň místo (na úrovni ulice) datum, čas. Se záměrem věnovat se aktuální situaci, bylo rozhodnuto, že statistika bude zpracována za dosud uplynulý rok 2012.

Ze strany PČR byl vypracován report evidující úmyslná ublížení na zdraví a loupežná přepadení na území města od 1.1.2012 do 30.7.2012. Tyto údaje byly přeneseny do

mapového podkladu. Pomocí této pracovní mapy je možné zobrazovat místa vybraných trestných činů. Tyto mapy je možné prolínat např. s mapou rozmístění kamerových bodů, lokalit ohrožených sociálním vyloučením apod.

Násilná trestná činnost

Protože se jedná o souhrn za pouze půlroční období, výstupy nemusí mít vždy obecnou výpovědní hodnotu a je vhodné současně zohlednit dlouhodobější poznatky policistů zabývajících se násilnou kriminalitou.

Rizikové lokality.

Na základě zjištěných údajů je předčasné identifikovat konkrétní problematické místo. U loupežných přepadení některá místa figurují v souhrnu výrazně častěji, ale tyto např. měl na svědomí tentýž pachatel, který byl mezitím zadržen. Je pak otázkou, zda takovou lokalitu označit za chronicky rizikové místo. Úmyslná ublížení na zdraví se prakticky nikdy neopakovala ve stejné lokalitě, nepotvrdil se tak předpoklad, že by za vysokou mírou tohoto druhu kriminality stálo nějaké konkrétní místo (Fügnerova ulice apod.). Přesto je patrný celkový výskyt násilné kriminality převážně v centru města a v některých městských čtvrtích. Pravděpodobně nejzatíženější osou této kriminality je Třída 1. máje a její okolí.

Fügnerova ulice

Tato ulice byla ve veřejném průzkumu občany Liberce jednoznačně určena jako místo, kde panuje největší obava z kriminality⁸. Problematika tohoto místa byla diskutována na zasedání Komise pro zdraví a prevenci sociálně patologických jevů. V souhrnu tato lokalita figuruje pouze dvakrát při loupežném přepadení a pouze jednou při úmyslném ublížení na zdraví z celkového počtu 63 TČ. Přestože je ul. Fügnerova lokalitou zatíženou výskytem problémových osob, narušováním veřejného pořádku popř. jiným druhem kriminality, z hlediska násilné kriminality zatím výrazněji nevybočuje z průměru.

Časové rytmy

K většině zaznamenaných úmyslných ublížení na zdraví došlo v odpoledních a večerních hodinách, nejčastějším dnem v týdnu je pátek. K převážné většině zaznamenaných loupežných přepadení došlo v dopoledních a odpoledních hodinách, nejčastějším dnem v týdnu je středa.

„Světlá místa“

Za sledované období je možné identifikovat místa, kde se násilná kriminalita prakticky nevyskytovala. Jsou to např. městské části: Ruprechtice, Starý Harcov, Vratislavice, sídliště Kunratická, Horní Hanychov, Staré Pavlovice.

Faktory, které mohou ovlivňovat tento druh kriminality

- Neznalost - neinformovanost veřejnosti, zainteresovaných subjektů
- Migrace, tranzit problémových osob
- Koncentrace podniků provozujících hazardní hry
- Koncentrace komerčních ubytoven pro sociálně slabé

⁸ Viz výsledky veřejného průzkumu v Plánu prevence kriminality 2013 - 2015

- Množství zázemí pro potenciální pachatele (squatty, opuštěné domy, ubytovny, herny, zábavní podniky) v těsné blízkosti rekreačních a turistických míst a nákupních center.
- Nepřítomnost režimových opatření (vyhlášky regulující konzumaci alkoholu na veřejných prostranstvích, pochůzkový a podomní prodej, absence záchytné protialkoholní stanice).
- Počet policistů a strážníků působících preventivně v ulicích města.
- Míra ostatních druhů kriminality (roztříštěnost pozornosti, propojenost zločinu)
- Související sociálně patologické jevy (toxikomanie, gamblerství, apod.)

2.1.7 KRÁDEŽE DVOUSTOPÝCH MOTOROVÝCH VOZIDEL

Na základě informací o nárůstu krádeží vozidel v některých lokalitách, bylo prováděno celkové zjištění stavu tohoto druhu kriminality v Liberci. Mimo jiného bylo provedeno porovnání této kriminality u krajských měst mimo Prahy⁹. Srovnání bylo provedeno na základě zjištěných TČ za území obce s rozšířenou působností v roce 2011¹⁰ a výpočtu indexu kriminality¹¹. Počet obyvatel v obcích s rozšířenou působností byl zjišťován k 1. 1. 2012.¹²

Liberec a ostatní krajská města – krádeže dvoustopých motorových vozidel, počet TČ za ORP v roce 2011 a její index - města seřazena podle výše indexu

ORP	Počet obyvatel ORP	Počet TČ	Index
Liberec	140749	334	24
Pízeň	184871	294	16
Ostrava	329961	426	13
Olomouc	161754	173	11
Ústí nad Labem	120259	120	10
Brno	378965	369	10
České Budějovice	154786	109	7
Pardubice	125827	76	6
Karlovy Vary	89409	41	5
Hradec Králové	145280	62	4
Zlín	99218	15	2
Jihlava	99345	23	2

⁹ Nebyl k dispozici počet TČ za všechny části Prahy

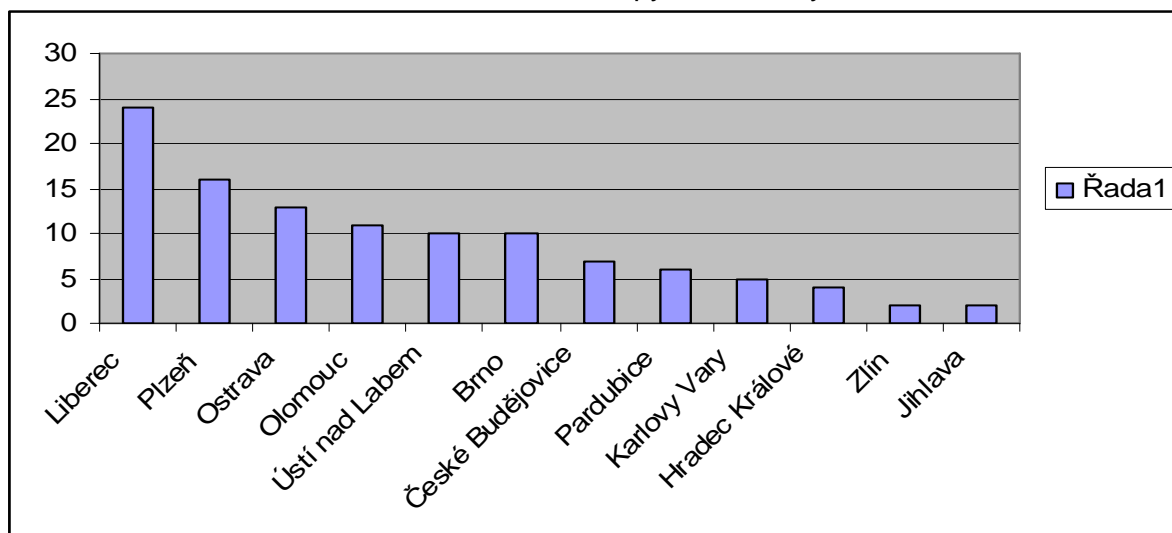
¹⁰ Zdroj: Ministerstvo vnitra

¹¹ Index kriminality = (počet trestných činů / počet obyvatel obce nebo správního obvodu ORP) x 10 000.

¹² Zdroj: Český statistický úřad – počet obyvatel ve správních obvodech obcí s rozšířenou působností k 1. 1. 2012 [http://www.czso.cz/csu/2012edicniplan.nsf/t/00002BD919/\\$File/13011202.pdf](http://www.czso.cz/csu/2012edicniplan.nsf/t/00002BD919/$File/13011202.pdf)

Při sestavení indexu přepočtem na 10 000 obyvatel je nejvyšší index krádeží dvoustopých motorových vozidel při srovnání krajských měst zaznamenán v Liberci.

Grafické znázornění indexu TČ krádeží dvoustopých motorových vozidel.



Proběhlo pracovní setkání s PČR Liberec na jehož základě byla vypracována statistika za uplynulý rok 2012 opatřená také místem trestného činu, dobou a tovární značkou ukradeného vozidla. Udaje z této statistiky byly přeneseny do mapového podkladu. V této mapě je možné zobrazovat místa a rozložení této kriminality na území města. Na základě statistických údajů bylo dále zjištěno:

- V roce 2011 bylo ukradeno 334 dvoustopých motorových vozidel, tzn. 28 vozidel za měsíc.
- Od začátku roku 2012 do konce července jich bylo ukradeno 187, tzn. 27 vozidel za měsíc.
- Při sledování míry kriminality v čase má tato kriminalita na území celého státu klesající tendenci
- Nejčastěji kradenou tovární značkou je Škoda Octavia
- Nejzatíženější jsou okrajová sídliště města a parkoviště obchodních domů
- Tato kriminalita se více méně vyhýbá místům opatřeným kamerovým systémem
- Pravděpodobně nejrizikovějším místem jsou v současnosti Králův Háj, Sídlíště Kunratická a parkoviště obchodních domů

Faktory, které mohou ovlivňovat tento druh kriminality

- Příhraniční poloha města
- Neinformovanost Liberečanů a turistů
- Nekvalitní zabezpečení vozidel
- Návštěvnost města
- Vozová skladba lokality
- Množství pojistných podvodů
- Pokrytí kamerovým systémem

V této situaci je účelné další rozšiřování kamerového systému, tlak na Obchodní centra pro instalaci vlastního kamerového systému, opakovaná medializace problému a poskytování informací veřejnosti, popř. zveřejnění map kriminality¹³.

2.1.8 KRIMINALITA VE MĚSTĚ LIBERCI

Při srovnání let 2010 a 2011 je patrný narůstající trend u všech sledovaných kriminalit. Znepokojivý je také vyšší počet pachatelů z řad dětí, mladistvých a recidivistů. Podobně i v případě obětí je zaznamenán výrazný nárůst obětí mezi dětmi, ženami a seniory. Alarmující je vysoký index násilné kriminality. Odpovídá to i údajům zveřejněným ve studii v roce 2010 nebo údajům projektu Mapy kriminality¹⁴. Prognóza nevyznívá příznivěji ani na základě dat získaných za první polovinu roku 2012. Zároveň je nutné brát v potaz relativně vysokou míru krádeží dvoustopých motorových vozidel vyjádřenou nejvyšším indexem při srovnání krajských měst. Na základě dat z první poloviny roku 2012 lze odvodit prozatím pouze velmi mírný pokles této kriminality.

Vzhledem k tomu, že v Liberci se prakticky nenacházejí sociálně vyloučené lokality v rozsahu celých městských čtvrtí a v pořadí rizikovosti ORP je Liberec vyhodnocen na 58. místě¹⁵, je nutné hledat příčiny v jiných souvislostech a specifikách města.

Protože v této úrovni analýzy nejsou k dispozici související statistická data, jsou uvedeny možné příčiny a souvislosti, zatím ve formě hypotéz:¹⁶

- Členitý terén a zástavba města, neudržované domy nabízí různá zázemí pro tzv. „problémové osoby“ – nelegálně obývané stavby, squatty, místa obývaná toxikomany, lidmi bez domova apod. Problematiku sociální exkluze a míry kriminality pravděpodobně zhoršují i některé komerčně provozované ubytovny pro sociálně slabé.
- V Liberci dosud platí neomezený pochůzkový a podomní prodej zboží, což vytváří prostor pro druhy kriminalit, které se za tento druh prodeje ukrývají (např. podvody, okrádání seniorů, pronikání do domu, vykrádání sklepů) a zároveň je na ulicích umožněn prodej zboží, které bylo protiprávní činností nabyto.
- Ve městě je relativně vysoká koncentrace provozoven hazardu¹⁷. Tato místa mohou sloužit jako uzlové body zločinu, je zde často nepřetržitá otevírací doba, stávají se místy loupežných přepadení, a jednou z příčin sociálně patologických jevů (gambling, zadluženost, zneužití sociálních dávek apod.).

¹³ Praha uvedla do provozu mapový podklad ve kterém je možné zobrazovat krádeže vozidel <http://auta.praha1.cz/MACRO/EVIDENCE?kradeze>

¹⁴ Zdroj: <http://mapakriminality.cz/>

¹⁵ Viz. kap. 2.5. Liberec v pořadí rizikovosti

¹⁶ Nabízí se srovnání s profilem „úspěšného“ krajského města vykazujícím nejnižší index mnoha druhů kriminalit včetně násilné - Hradcem Králové. Konzumace alkoholu na veřejných prostranstvích je regulována vyhláškou, je provozována protialkoholní záchytná stanice, v ulicích města dohlíží na veřejný pořádek větší množství strážníků, bylo by zajímavé srovnat počet hazardních hracích zařízení, komerčních ubytoven pro sociálně slabé apod.

¹⁷ Viz. srovnání počtu provozoven hazardu Zdroj: <http://sousedstvi.mapyhazardu.cz/>

- Svoji úlohu patrně sehrála také dosud chybějící protialkoholní záchytná stanice¹⁸. Nemožnost umísťovat osoby, které se požitím alkoholu nebo jiných návykových látek uvedly do stavu, v němž bezprostředně ohrožují sebe nebo jiné osoby může mít přímou souvislost např. s trestným činem úmyslného ublížení na zdraví.
- Ničím neregulovaná konzumace alkoholu na veřejných prostranstvích může na místech velkého pohybu osob spoluvytvářet konfliktní klima a být příčinou kriminality, která je páchána ve spojitosti s konzumací alkoholu (výtržnictví, rvačky, ale také násilí páchané na lidech bez domova apod.)¹⁹.
- Městu chybí vhodný program zacílený na re-socializaci dětských delikventů. Vzhledem k nárůstu dětí a mladistvých mezi pachateli trestné činnosti je tento nedostatek velmi nežádoucí a reaguje na něj jeden z projektů Programu prevence kriminality 2013.
- Městu chybí také vhodný program zacílený na re-integraci osob po výkonu trestu odnětí svobody. Tato problematika je dosud nedostatečně zmapovaná. Vzhledem k vysokému a dále narůstajícímu zastoupení recidivistů mezi pachateli trestné činnosti a vzhledem k vysokým indexům některých druhů kriminalit v Liberci je tento nedostatek velmi nežádoucí.
- Liberec ve srovnání s ostatními městy vykazuje relativně velmi nízký počet strážníků na počet obyvatel města. Tento stav může snižovat pocit bezpečí obyvatel, ale také operativnost městské policie a vymahatelnost režimových opatření veřejného prostoru města.

3. PROJEKTY PREVENCE KRIMINALITY

Následující projekty mají za cíl vhodným způsobem odpovídat na zjištění bezpečnostní analýzy a navazovat na priority a cíle Plánu prevence kriminality 2013 – 2015. V tomto dokumentu jsou stručně popsány všechny zamýšlené aktivity, příloha č. 1. pak obsahuje pouze projekty u kterých bude požadována dotace ze státního rozpočtu.

3.1. ROZŠÍŘENÍ MKDS III. ETAPA

Problematika

Město Liberec je silně zatíženo krádežemi dvoustopých motorových vozidel. Přítomnost kamerového systému je pravděpodobně zatím nejúčinnějším odrazujícím prostředkem od tohoto druhu kriminality. Kriminalitou jsou postiženy především plochy parkovacích míst před obchodními domy a okrajová sídliště města. Při identifikaci rizikových míst na území města byly vyhodnoceny jako nejrizikovější sídliště Kunratická, Králův Háj a parkoviště před OD INTERSPAR. Na základě vypracované bezpečnostní analýzy a vyjádření policie ČR jsou

¹⁸ Toto zařízení je zprovozněno od 3. prosince 2012

¹⁹ V současné době vedení města podává návrh na schválení vyhlášky regulující konzumaci alkoholu na vybraných veřejných prostranstvích

v kontextu města tyto lokality silně zatíženy kriminalitou páchanou na vozidlech, na sídlišti Kunratická zároveň dochází k opakovanému vloupání do bytů, sklepů a prodejních stánků.

Lokality sídliště Kunratická a Králův Háj spolu sousedí, nenachází se zde žádný kamerový bod, ale ani příjezdové a odjezdové cesty neprotínají území města monitorované kamerami. Vzdáleny jsou i služebny městské a státní policie.

Navrhovaná řešení

1. Instalace pevné celotočné kamery v lokalitě sídliště Kunratická. V případě umístění kamery na střeše panelového domu nad ulicí Olbrachtova bude zajištěna dohlednost kamery na několik přilehlých parkovišť, okolí centra „Luna“, prostor před ZŠ Aloisina výšina, autobusové zastávky sídliště Kunratická, prodejní stánky v blízkosti zastávek, příjezdovou komunikaci k rychlostní silnici ve směru k hranici ČR.

2. Pořízení mobilní kamery pro operativní nasazování v dalších lokalitách. Sídliště Králův Háj kvůli charakteru své zástavby nenabízí vhodná místa pro efektivní umístění statické kamery, navíc se jedná o méně lidnatou lokalitu spíše s větším množstvím malých parkovišť v okolí domů a lze předpokládat, že se kriminalita zde bude různě přesouvat. Vhodným opatřením by v tomto případě bylo použití mobilní kamery (popř. v kombinaci s podobně vyhlížejícími maketami). Mobilní kamera by navíc byla podle potřeby využitelná i v dalších lokalitách. Kamerový systém Městské policie Liberec nedisponuje žádnou mobilní kamerou.

U tohoto projektu bude požadována státní dotace z Ministerstva vnitra s povinnou spoluúčástí města min.10%, cenový odhad je uveden v příloze č.1.

3.2. SENIOR AKADEMIE

Problematika

Senioři byli vyhodnoceni jako riziková skupina ohrožená majetkovou a násilnou kriminalitou. Na základě bezpečnostní analýzy lze zaznamenat nárůst kriminality páchané na osobách starší 65 let. Jedná se zároveň o trend, který je zaznamenáván na území celého státu.

Navrhované řešení

Realizace programu zacíleného na proškolení aktivních seniorů (kteří jsou ochotni podílet se na zvýšení bezpečnosti svých přátel, sousedů apod.) o základech prevence kriminality a bezpečnostních rizicích. Absolventi programu budou ve spolupráci s realizátory programu - Komunitním střediskem Kontakt a Městskou policií Liberec předávat nabyté informace ve svém okolí.

U tohoto projektu bude požadována státní dotace z Ministerstva vnitra s povinnou spoluúčástí města min. 10%, cenový odhad je uveden v příloze č.1.

3.3. DĚTI NA ROZCESTÍ – RESOCIALIZACE DĚTSKÝCH DELIKVENTŮ

Problematika

Na základě výsledků bezpečnostní analýzy Plánu prevence kriminality na léta 2012 – 2015 byl zjištěn poměrně výrazný nárůst počtu dětí mezi pachateli, ale i mezi oběťmi na území města Liberce. Jedním z výsledků pracovních setkání (Komise prevence zdraví a sociálně patologických jevů, setkání zainteresovaných subjektů) zacílených na tuto problematiku bylo, že městu Liberci chybí program zacílený na děti do 15 let zasažené delikvencí – vhodná forma včasné intervence cílená na odklon dítěte od kriminální kariéry. Protože převážná většina současných programů řešících tuto problematiku je zacílená na mladistvé 15 - 18 let, vzniká zde prázdné místo, které umožňuje propad této cílové skupiny v systému prevence kriminality.

Navrhované řešení

Navrhované řešení bude spočívat ve včasné intervenci pro děti od 11 do 14 let, které se dopustily protiprávního jednání a které splňují podmínky pro vstup do programu. Hlavním cílem projektu je odklon jedince od případné kriminální kariéry, snižování rizika opakování protiprávního jednání a získání potřebných sociálních dovedností a kompetencí k vymanění z nepříznivých vlivů. Program bude spočívat v utvoření uzavřené skupiny 8 – 12 dětí, která se bude scházet jednou týdně, po dobu 3 měsíců (tj. 12 setkání). Děti se zde budou účastnit strukturovaných aktivit, které budou vzhledem k věku založeny především na prožitkově-edukační formě. V případě potřeby může skupinové setkání být nahrazeno, nebo doprovázeno individuálním setkáním. Do programu bude zařazen jednodenní až dvoudenní výjezd, program bude zakončen tzv. „doprovázením“ absolventa k návazným sociálním službám nebo volnočasovým aktivitám.

U tohoto projektu bude požadována státní dotace z Ministerstva vnitra s povinnou spoluúčástí města min. 10%, cenový odhad je uveden v příloze č.1.

3.4. PRIMÁRNĚ PREVENTIVNÍ AKTIVITY MĚSTSKÉ POLICIE LIBEREC

Městská policie Liberec se v souladu se zákonem č. 553/1991 Sb. podílí na prevenci kriminality také na primární úrovni a zaměřuje se na zvýšení bezpečnosti v dopravě. V zájmu plnění těchto úkolů realizuje každoročně množství aktivit a činností. Realizátorem těchto aktivit jsou zaměstnanci městské policie a náklady na tyto aktivity představuje výroba či pořízení informačních materiálů, pomůcek, výstražných samolepek, nákup reflexních prvků, odměn pro děti apod. K pokrytí těchto aktivit většinou není možné využívat dotačních titulů Ministerstva vnitra na program prevence kriminality²⁰. Proto je jejich realizace spjatá s finančními zdroji městské policie.

Přednášková a osvětová činnost pro děti a seniory

²⁰ Viz. Zásady pro poskytování dotací ze státního rozpočtu na výdaje realizované v rámci Programu prevence kriminality v roce 2013.

Městská policie Liberec již dlouhodobě v rámci prevence kriminality realizuje osvětové a vzdělávací programy na většině libereckých škol a v zařízeních pro seniory. Děti i senioři jsou formou tematických lekcí a her vyučováni zásadám bezpečného chování doma, na ulici, na internetu, jsou seznamováni s úlohou městské policie i dalších složek, učí se předcházet možným rizikům, rozeznávat protiprávní jednání, v problematických situacích správně reagovat. Tato setkání mají zároveň za úkol rozšířit znalosti o činnosti různých pomáhajících profesí, překonávat postoje stereotypy a posílit důvěru ve vztahu k uniformovaným složkám, např. děti i senioři si mohou se strážníkem neformálně popovídat, jsou seznamovány se „svým okrskářem“ apod. Pro rok 2013 má městská policie v úmyslu pokračovat v této době fungující a osvědčené činnosti.

Realizace tohoto projektu bude financována z finančních zdrojů Městské policie Liberec.

Přednášková činnost pro dospělé – internetové hrozby dětí

Pracovníci Odboru prevence kriminality při Městské policii Liberec absolvovali v roce 2012 školení organizované úřadem Libereckého kraje zacílené na rizika, která v současné době hrozí dětem při užívání internetu. Následovala realizace besed na toto téma pro rodiče některých libereckých škol. O tyto besedy byl relativně velký zájem a městská policie Liberec hodlá pokračovat v této činnosti i v roce 2013.

Realizace tohoto projektu bude financována z finančních zdrojů Městské policie Liberec.

Prezentace a ukázky

Městská policie Liberec se dlouhodobě snaží informovat občany o své činnosti, oprávněních, možnostech a o službách pro veřejnost také formou veřejných prezentací, např. při různých sportovních či společenských událostech, v rámci prezentací složek IZS apod. K tomu využívá tištěných materiálů, ukázek techniky, práce psovodů, sebeobrany apod. Tato činnost přispívá k posilování pocitu bezpečí obyvatel, má často velmi pozitivní ohlas a je některými subjekty vyžadována (MŠ, ZŠ, ZOO, KÚ, LK ..) Také v roce 2013 hodlá MP Liberec pokračovat v této preventivní činnosti.

Realizace tohoto projektu bude financována z finančních zdrojů Městské policie Liberec.

Dětské dopravní hřiště

Děti a zvláště pak senioři jsou z hlediska silničního provozu silně ohroženými skupinami. Městská policie Liberec již dlouhodobě výchovně působí na děti a mládež i seniory také v oblasti bezpečného chování v silničním provozu. V současné době je teoretická i praktická výuka realizována strážníky z odboru prevence kriminality (s osvědčením od Ministerstva dopravy) na dětském dopravním hřišti ve spolupráci s Libereckým krajem.

Financování projektu výuky na dětském dopravním hřišti bude probíhat z vlastních finančních zdrojů MP Liberec a ve spolupráci s Libereckým krajem

Preventivní radar

Městská policie Liberec využívá preventivní rychlostní radar, který zobrazuje aktuální rychlost projíždějících vozidel a sčítač provozu, pomocí kterého může vyhodnocovat dopravní zatíženost komunikací a rychlosti v obci. Tato zařízení jsou mobilní a jsou umísťována podle aktuální dopravní situace. Preventivní radar se osvědčuje jako účinný nerepresivní prostředek k zvýšení dopravní respektovanosti v rizikových místech (blízkost škol, dětských hřišť, nepřehledných úseků). Vzhledem k tomu, že má městská policie k dispozici pouze jedno zařízení, umísťuje dopravní radar pouze dočasně, podle urgentní potřeby. Ve městě se však nachází riziková místa, která by bylo vhodné osadit rychlostním radarem na stálo. Proto městská policie hodlá v roce 2013 zakoupit další dva preventivní radary, které budou moci být umístěny trvale.

Financování projektu výuky na dětském dopravním hřišti bude probíhat z vlastních finančních zdrojů MP Liberec a ve spolupráci s Libereckým krajem.

4. ZÁVĚR

Tento dokument obsahuje pouze stručný popis projektů, podrobný popis dotovaných projektů je součástí žádosti o státní účelové dotace, výše požadované dotace a nákladů na projekt jsou obsaženy v příloze č.1.

5. PODKLADY

- *Strategie prevence kriminality v České republice na léta 2012 až 2015*
- *Zásady pro poskytování dotací ze státního rozpočtu na výdaje realizované v rámci programu prevence kriminality v roce 2013*
- *Plán prevence kriminality na léta 2013 - 2015*

6. PŘÍLOHY

- Příloha č.1. Program prevence kriminality - Žádost o státní účelovou dotaci

